



คู่มือ

แนะนำ

เทศบาลนครหาดใหญ่



www.hatyaicity.go.th

**HATYAI
CITY
MUNICIPALITY**





รายการ พีราบคาบข่าว

ออกอากาศทางสถานีโทรทัศน์แห่งประเทศไทย
ช่อง NBT กรมประชาสัมพันธ์

ช่วง

“แล..หาดใหญ่”

ทุกวันพุธแรก และพุธที่ 3 ของทุกเดือน
เวลา 08.00-09.00 น.



:: สายด่วนทูลุขร 1559 เทศบาลนครหาดใหญ่



:: Hotline1559

รายการ “ที่นี่หาดใหญ่”

และรายการข่าวประจำวัน
ออกอากาศทางสถานีวิทยุกระจายเสียง

FM 97.0 MHz และสถานีโทรทัศน์ระบบ
ออนไลน์ <http://www.songhlaflm.97.com>

ออกอากาศ ตั้งแต่วันจันทร์-วันศุกร์

รายการเที่ยง Talk

ทาง HI CABLE TV
ออกอากาศทุกวันเสาร์ที่ 2 ของเดือน
เวลา 18.00 น.



สถานีวิทยุ
เทศบาลนครหาดใหญ่

สร้างสรรค์ ทันสมัย ถูกต้อง ฉับไว ใจของคุณ
ออกอากาศทุกวัน เวลา 06.00-22.00 น.



ประวัติเทศบาลนครหาดใหญ่

HISTORY OF HATYAI MUNICIPALITY

เดิมเทศบาลนครหาดใหญ่มีฐานะเป็นสุขาภิบาลตำบลหาดใหญ่ ซึ่งจัดตั้งโดยพระราชบัญญัติ
สุขาภิบาลตำบลหาดใหญ่ พ.ศ.2471 เมื่อวันที่ 25 กรกฎาคม พ.ศ.2471 ประกาศในพระราช
กิจจานุเบกษาเล่มที่ 45 ตอนที่ 18 ลงวันที่ 29 กรกฎาคม พ.ศ.2471 โดยมีสถานที่ทำการอยู่ที่ห้อง
สมุดประชาชนต่อมาสุขาภิบาลตำบลหาดใหญ่ เจริญเติบโตขึ้นและมีจำนวนประชากรเพิ่มขึ้นด้วย
จึงได้ยกฐานะเป็นเทศบาลตำบลหาดใหญ่ เมื่อวันที่ 11 ธันวาคม พ.ศ.2478 ตามประกาศใน
พระราชกิจจานุเบกษา เล่ม 52 ตอนที่ 56 ลงวันที่ 10 ธันวาคม พ.ศ.2478 โดยมี นายอุดม บุญหลง
เป็นนายกเทศมนตรีตำบลหาดใหญ่คนแรก ซึ่งขณะนั้นเทศบาลมีเนื้อที่รับผิดชอบทั้งหมด 4.4 ตาราง
กิโลเมตร แต่ยังไม่มีส่วนที่ทำการทางอำเภอหาดใหญ่ จึงได้ติดต่อขอใช้สถานที่ของที่ทำการตรวจ
คนเข้าเมืองบางส่วนเป็นที่ทำการของเทศบาลเป็นการชั่วคราว ปัจจุบันเป็นที่ตั้งของที่ทำการตรวจ
คนเข้าเมือง จังหวัดสงขลา สถานีตำรวจภูธรอำเภอหาดใหญ่และบ้านพักของข้าราชการตำรวจ
ต่อจากนั้นในปี พ.ศ.2480 ได้ทำการก่อสร้างสุขศาลาขึ้นบริเวณตรงข้ามกับที่ทำการตรวจคนเข้า
เมือง ซึ่งมีลักษณะเป็นอาคารไม้สองชั้นและได้ย้ายเข้ามาที่ทำการสุขศาลา เมื่อวันที่ 30 มีนาคม
พ.ศ. 2481 โดยใช้สถานที่ทำการชั้นล่างเป็นที่ทำการของเทศบาล ส่วนชั้นบนเป็นที่ทำการของ
สุขศาลา ต่อมาสำนักงานแพทย์สาธารณสุขภาค 9 จังหวัดสงขลา ได้มีหนังสือแจ้งให้เทศบาลมีการ
คิดแปลง แกะไขสถานที่สุขศาลาเดิมเป็นสถานีอนามัยของเทศบาล

ต่อมาในสมัย นายปิติ ชวพงษ์ เป็นนายกเทศมนตรีตำบลหาดใหญ่ มีประชาชนเข้ามาอยู่
มากขึ้น ประกอบกับกิจการได้มีความเจริญก้าวหน้ายิ่งขึ้น เทศบาลตำบลหาดใหญ่ จึงได้รับการยก
ฐานะเป็นเทศบาลเมืองหาดใหญ่เมื่อวันที่ 16 มีนาคม พ.ศ.2492 ตามประกาศในพระราช
กิจจานุเบกษา เล่ม 66 ตอนที่ 15 ลงวันที่ 15 มีนาคม พ.ศ.2492 ซึ่งนับตั้งแต่ได้ยกฐานะจากเทศบาล
ตำบลหาดใหญ่มาเป็นเทศบาลเมืองหาดใหญ่กิจการเทศบาลเจริญรุดหน้าขึ้น ประกอบกับจำนวน
ประชากร บ้านเรือน อาคารร้านค้าหนาแน่นขึ้นตามไปด้วย ทำให้เทศบาลเมืองหาดใหญ่ได้รับการ



พิจารณาให้ขยายเขตเทศบาลเพิ่มขึ้นเป็นครั้งแรก เมื่อวันที่ 10 พฤษภาคม พ.ศ.2504 จากเดิม มีพื้นที่ 4.4 ตารางกิโลเมตร เพิ่มเป็น 8 ตารางกิโลเมตร ซึ่งขณะนั้นเทศบาลได้ใช้อาคารชั้นล่างของสถานีอนามัยเป็นที่ทำการจนกระทั่งปี พ.ศ.2508 ตัวอาคารเรือนไม้ชำรุดมากต้องทำการซ่อมแซมอยู่เสมอ ประกอบกับมีจำนวนพนักงานและประชาชนไปติดต่อราชการเพิ่มมากขึ้น จึงไม่สะดวกในการปฏิบัติงาน คณะเทศมนตรีสมัยนั้นมี นายโกเมศ อินทวงศ์ เป็นนายกเทศมนตรีเมืองหาคีใหญ่ ได้มีนโยบายจัดสร้างสำนักงานใหม่ขึ้นที่ 445 ถ.เพชรเกษม ต.คอหงษ์ อ.หาคีใหญ่

จ.สงขลา โดยได้ดำเนินการ ขอกู้เงิน ก.ส.ท. จำนวน 5,000,000 บาท (ห้าล้านบาทถ้วน) มาจัดซื้อที่ดินและใช้เงินงบประมาณเทศบาลมาดำเนินการก่อสร้างอาคารสำนักงาน เป็นเงินจำนวน 4,864,000 บาท (สี่ล้านแปดแสนหกหมื่นสี่พันบาทถ้วน) ได้ก่อสร้างเมื่อวันที่ 14 มีนาคม พ.ศ.2510 จนถึงวันที่ 22 มีนาคม พ.ศ.2511 โดยได้เปิดทำการวันแรก เมื่อวันที่อังคารที่ 13 สิงหาคม พ.ศ.2511 จนถึงปัจจุบันตั้งแต่เทศบาลได้ย้ายสำนักงานมาทำการที่ใหม่แล้ว กิจกรรมของเทศบาลก็มีความเจริญก้าวหน้าขึ้น จึงรับพิจารณาขยายเขตเทศบาลครั้งที่ 2 ออกไปยังท้องถื่นรอบๆ ตัวเมืองที่มีประชาชนอยู่แน่นขึ้นอีก จากเดิม 8 ตารางกิโลเมตร เพิ่มเป็น 21 ตารางกิโลเมตร ตั้งแต่วันที่ 24 เมษายน พ.ศ.2520 เป็นต้นไป ต่อมา พ.ศ.2538 ซึ่งมีนายเคร่ง สุวรรณวงศ์ เป็นนายกเทศมนตรีเมืองหาคีใหญ่ กิจกรรมของเทศบาลมีรายได้มากขึ้นและจำนวนประชากรมากตามไปด้วย ทำให้เทศบาลเมืองหาคีใหญ่ได้รับการยกฐานะเป็นเทศบาลนครหาคีใหญ่ ตามประกาศในพระราชกิจจานุเบกษา เล่ม 112 ตอนที่ 40 ก ลงวันที่ 24 กันยายน พ.ศ.2538 จนถึงปัจจุบัน

ปัจจุบันเทศบาลนครหาคีใหญ่มีประชากรอยู่ประมาณ 158,006 คน (เมื่อวันที่ 31 ธันวาคม 2546) มีเนื้อที่ทั้งหมด 21 ตารางกิโลเมตร โดยมีอาณาเขตทิศเหนือติดต่อกับคลองแห อำเภอหาคีใหญ่ จังหวัดสงขลา ความยาวประมาณ 4.5 กิโลเมตร ทิศใต้ติดต่อกับคอกหงษ์ อำเภอหาคีใหญ่ จังหวัดสงขลา ความยาวประมาณ 2.7 กิโลเมตร ทิศตะวันออกติดต่อกับคอกหงษ์ อำเภอหาคีใหญ่ จังหวัดสงขลา ความยาวประมาณ 10.5 กิโลเมตร ทิศตะวันตกติดต่อกับควนคลัง ตำบลท่าช้าง อำเภอบางกล่ำ ความยาวประมาณ 12.87 กิโลเมตร ซึ่งนับได้ว่าเทศบาลนครหาคีใหญ่ จากอดีตถึงปัจจุบันนี้มีการพัฒนาไปอย่างต่อเนื่องและมีประสิทธิภาพจนเป็นนครหาคีใหญ่ที่มีศักยภาพในอนาคตต่อไป

โครงสร้างส่วนราชการ

เทศบาลนครหาดใหญ่

HATYAI MUNICIPALITY

สภาเทศบาล
Municipal Council

นายกเทศมนตรี
Mayor

ปลัดเทศบาล
Municipal Clerk

สภานาอนุบาล
Pawnshop

รองปลัดเทศบาล
Deputy Municipal Clerk

**หน่วยงาน
ตรวจสอบภายใน**
Examination to inner

สำนักงานคลัง
Bureau of Financial

สำนักงานช่าง
Bureau of Public Work

**สำนักงานสาธารณสุข
และสิ่งแวดล้อม**
Bureau of Public Health
and Environment

สำนักงานศึกษา
Bureau of Education

สำนักปลัดเทศบาล
Office of the
Municipal Clerk

กองวิชาการและแผนงาน
Technical Services and
Planning Division

กองสวัสดิการสังคม
Social Welfare Division

สำนักปลัดเทศบาล

OFFICE OF THE MUNICIPAL CLERK



www.hatyai-city.go.th

หากจะเปรียบถึงครอบครัว สำนักปลัดเทศบาลเสมือนพ่อบ้านที่จะต้องดูแลครอบครัว ทั้งครอบครัวในหน่วยงานของเทศบาลที่จะต้องดูแลเจ้าหน้าที่การติดต่อประสานงานและครอบครัวของพี่น้องชาวหาดใหญ่ โดยจะทำหน้าที่บริการตั้งแต่แรกเกิดจนถึงวันสุดท้ายของชีวิต อีกทั้งยังดูแลความปลอดภัยในชีวิตและทรัพย์สินของประชาชน ค้ำครองป้องกันและบรรเทาสาธารณภัยตลอด 24 ชั่วโมง อันเปรียบเสมือนภาระที่จะต้องทำอย่างเป็นระบบและรวดเร็ว

1. ฝ่ายบริหารงานทั่วไป มีหน้าที่ควบคุมดูแลและรับผิดชอบการปฏิบัติงานในหน้าที่ของงานธุรการงานสารบรรณ งานเลขานุการผู้บริหาร และงานรัฐพิธี

2. ฝ่ายอำนวยความสะดวก มีหน้าที่ควบคุมดูแลและรับผิดชอบการปฏิบัติงานในหน้าที่ของงานควบคุมเทศพาณิชย์และงานส่งเสริมการท่องเที่ยว

งานควบคุมเทศพาณิชย์ มีหน้าที่เกี่ยวกับงานจัดตั้งเทศพาณิชย์งานตรวจสอบรายงาน ควบคุมและดูแลกิจการเทศพาณิชย์ งานประสานงานเกี่ยวกับกิจการเทศพาณิชย์กับหน่วยงานอื่นที่เกี่ยวข้องงานวิเคราะห์ปรับปรุงเทศพาณิชย์

งานส่งเสริมการท่องเที่ยว มีหน้าที่เกี่ยวกับงานส่งเสริมและเผยแพร่การท่องเที่ยวภายในประเทศของเทศบาล งานควบคุมกิจการบริการท่องเที่ยวภายในประเทศของเทศบาล และหน่วยงานอื่น งานต้อนรับ แนะนำ อำนวย

ความสะดวกและบริการนำเที่ยวรวมทั้งคำเนิมนธุรกิจการท่องเที่ยว

3. ฝ่ายการเจ้าหน้าที่ มีหน้าที่ควบคุมดูแลและรับผิดชอบการปฏิบัติงานในหน้าที่ของงานบรรจุและแต่งตั้งและงานพัฒนาบุคลากร

งานบรรจุแต่งตั้ง มีหน้าที่เกี่ยวกับการบริหารงานบุคคลของพนักงานเทศบาลและลูกจ้างประจำการบรรจุแต่งตั้ง โอน ย้าย และเลื่อนระดับการสอบแข่งขัน สอบคัดเลือก



และการคัดเลือก งานขออนุมัติปรับปรุงตำแหน่งและอัตรากำลังงานพิจารณาเลื่อนขั้นเงินเดือนพนักงานและพนักงานจ้าง (ลูกจ้าง) การให้นำเห็นความชอบ งานทะเบียนประวัติ พนักงานเทศบาลและพนักงานจ้าง (ลูกจ้าง)งานจัดทำบัตรประจำตัวพนักงานเทศบาลและสมาชิกสภาเทศบาล

งานพัฒนาบุคลากร มีหน้าที่เกี่ยวกับงานปรับปรุงประสิทธิภาพในการบริหารงานบุคคล งานประเมินผลการปฏิบัติงานประจำปีงานพัฒนาบุคลากร



5. ฝ่ายกิจการขนส่ง มีหน้าที่ควบคุมดูแลและรับผิดชอบการปฏิบัติงานในหน้าที่ของงานการเงินและบัญชี งานควบคุมกิจการขนส่งและงานอาคารสถานที่ให้เป็นไปตามบทบัญญัติแห่งพระราชบัญญัติการขนส่งทางบก พ.ศ.๒๕๒๒ และดำเนินการให้เป็นไปตามระเบียบ ประกาศ คำสั่ง ที่เกี่ยวข้องกับการจัดการขนส่งผู้โดยสารไม่ว่าจะออกโดยกรมการขนส่งทางบกหรือหน่วยงานอื่นตามระเบียบการขนส่งทางบก ว่าด้วยการบริหารและดำเนินกิจการขนส่งผู้โดยสารขององค์กรปกครองส่วนท้องถิ่น พ.ศ.๒๕๔๘

6. ฝ่ายป้องกันและบรรเทาสาธารณภัย มีหน้าที่ควบคุมดูแลและรับผิดชอบการปฏิบัติงานในหน้าที่ของงานป้องกันและบรรเทาสาธารณภัยให้บริการป้องกันบรรเทาสาธารณภัยและฝึกอบรมเจ้าหน้าที่อาสาสมัครป้องกันภัยและงานวิทยุสื่อสาร

7. หน่วยงานตรวจสอบภายใน มีหน้าที่และความรับผิดชอบเกี่ยวกับการตรวจสอบเอกสาร การเบิกจ่าย เอกสารการรับเงินทุกประเภท ตรวจสอบการเก็บรักษาหลักฐานการบัญชี งานตรวจสอบพัสดุและการเก็บรักษา งานตรวจสอบทรัพย์สิน และการนำประโยชน์จากทรัพย์สินเทศบาล

4. ฝ่ายปกครอง มีหน้าที่ควบคุมดูแลและรับผิดชอบการปฏิบัติงานในหน้าที่ของงานทะเบียนราษฎรและบัตร และงานรักษาความสงบ

งานทะเบียนราษฎรและบัตร

มีหน้าที่เกี่ยวกับงานตามพระราชบัญญัติทะเบียนราษฎร งานจัดเตรียมการเลือกตั้ง และดำเนินการเลือกตั้งงานอื่นที่เกี่ยวข้อง

งานรักษาความสงบ

มีหน้าที่เกี่ยวกับงานตรวจสอบและจัดระเบียบในตลาคศคหาบเร่ แผงลอย รวมทั้งกิจการค้าที่นำรังเกียจและอาจเป็นอันตรายต่อสุขภาพงานควบคุมตรวจสอบและดำเนินการให้เป็นไปตามเทศบัญญัติ ข้อบังคับและกฎหมายที่เกี่ยวข้องงานศึกษาและวิเคราะห์ข่าว เพื่อเสนอแนะวางแผน หรือโครงการที่เกี่ยวข้องกับความมั่นคงแห่งชาติงานประสานงานกับจังหวัดและอำเภอในการรักษาความสงบเรียบร้อยและความมั่นคงงานมวลชนต่าง ๆ



สำนักงานคลัง

BUREAU OF FINANCIAL



www.hatyai-city.go.th

นับได้ว่าเป็นหน่วยงานที่สำคัญยิ่งในการพัฒนานครหาดใหญ่ เนื่องจากสำนักงานคลังมีหน้าที่จัดหารายได้อันเกิดจากภาษีของชาวหาดใหญ่ที่ร่วมกันพัฒนานครหาดใหญ่และนำมาดูแลจัดสรรงบประมาณ เพื่อให้โครงการพัฒนาต่างๆ ได้รับการพัฒนา โดยประสานงานเรื่องการจัดซื้อ จัดจ้าง รวมไปถึงการควบคุมดูแลผลประโยชน์และทรัพย์สินของเทศบาลอันจะส่งผลต่อการพัฒนานครหาดใหญ่



HATYAI CITY
MUNICIPALITY

- 1. ฝ่ายบริหารงานทั่วไป** มีหน้าที่ควบคุมดูแลและรับผิดชอบการปฏิบัติงานในหน้าที่ของงานธุรการ งานเลขานุการผู้บริหาร งานรัฐพิธี
- 2. ส่วนบริหารการคลัง** มีหน้าที่ควบคุมดูแลและรับผิดชอบการปฏิบัติงานในหน้าที่ของฝ่ายพัสดุและทรัพย์สิน ฝ่ายการเงินและบัญชี ฝ่ายสถิติการคลัง



▣ ฝ่ายพัสดุและทรัพย์สิน มีหน้าที่ควบคุมดูแลและรับผิดชอบการปฏิบัติงานในหน้าที่ของงานการซื้อและการจ้าง งานการจัดทำทะเบียนพัสดุ งานการซ่อมบำรุงและบำรุงรักษา

▣ ฝ่ายการเงินและบัญชี มีหน้าที่ควบคุมดูแลและรับผิดชอบการปฏิบัติงานในหน้าที่ของงานตรวจสอบการเบิกจ่ายเงิน งานควบคุมจัดทำทะเบียนงบประมาณ งานจัดทำเช็คการจ่ายเงิน ตรวจสอบหลักฐาน งานการจัดทำรายงานทางการเงินและบัญชี

▣ ฝ่ายสถิติการคลัง มีหน้าที่ควบคุมดูแลและรับผิดชอบการปฏิบัติงานในหน้าที่ของงานจัดทำสถิติ การรับ-จ่ายเงิน

3. ส่วนพัฒนารายได้ มีหน้าที่ควบคุมดูแลและรับผิดชอบการปฏิบัติงานในหน้าที่ของฝ่ายพัฒนารายได้ ฝ่ายผลประโยชน์จากทรัพย์สิน ฝ่ายแผนที่ภาษีและทะเบียนทรัพย์สิน

▣ ฝ่ายพัฒนารายได้ มีหน้าที่ควบคุมดูแลและรับผิดชอบการปฏิบัติงานในหน้าที่ของงานพัฒนารายได้ งานเร่งรัดรายได้

▣ ฝ่ายผลประโยชน์จากทรัพย์สิน มีหน้าที่ควบคุมดูแลและรับผิดชอบการปฏิบัติงานในหน้าที่ของงานจัดหาประโยชน์จากทรัพย์สิน งานพัฒนากิจการพาณิชย์ งานจัดระเบียบจockey ยานยนต์

▣ ฝ่ายแผนที่ภาษีและทะเบียนทรัพย์สิน มีหน้าที่ควบคุมดูแลรับผิดชอบการปฏิบัติงานในหน้าที่ของงานแผนที่ภาษีและทะเบียนทรัพย์สินและงานบริการข้อมูล

สำนักการสาธารณสุข และสิ่งแวดล้อม

BUREAU OF PUBLIC HEALTH AND ENVIRONMENT



www.hatyalecity.go.th

สุขภาพที่แข็งแรงและสิ่งแวดล้อมที่ดี คือ ความปลอดภัยและความหวังใจของเทศบาลนครหาดใหญ่ จึงได้จัดตั้งสำนักการสาธารณสุขและสิ่งแวดล้อมขึ้น เพื่อให้บริการด้านการสาธารณสุข การรักษาพยาบาล ทันตสุขภาพ การรักษาความสะอาด และสิ่งแวดล้อมภายในชุมชน กำหนดมาตรฐานทางด้านการส่งเสริมสุขภาพ ควบคุมป้องกันโรคติดต่อ และโรคไม่ติดต่อ ส่งเสริมพัฒนาพฤติกรรมอนามัย อาชีวอนามัย การสัตวแพทย์เพื่อความสมบูรณ์ของร่างกาย จิตใจ อารมณ์และสังคม ตลอดจนให้บริการเผยแพร่ความรู้และถ่ายทอดเทคโนโลยีสารสนเทศ ด้านการส่งเสริมสุขภาพ งานคุ้มครองผู้บริโภค และควบคุมป้องกันแก้ไขปัญหาสิ่งแวดล้อมอันเนื่องมาจากมลภาวะการจัดการขยะมูลฝอยและสิ่งปฏิกูล วิเคราะห์ผลกระทบทางสิ่งแวดล้อมและกระตุ้นให้ประชาชนเข้ามามีส่วนร่วมในการบริหารจัดการ อันจะนำไปสู่การรังสรรค์คุณภาพชีวิตและสิ่งแวดล้อมของเทศบาลนครหาดใหญ่

มีอำนาจและหน้าที่ความรับผิดชอบเกี่ยวกับการดำเนินการให้เป็นไปตามเจตนารมณ์ของกฎหมายที่ว่าด้วยการสาธารณสุขและสิ่งแวดล้อม พร้อมทั้งกฎหมายอื่นที่เกี่ยวข้อง ศึกษา วิจัย พัฒนาองค์ความรู้ ปรับปรุงรูปแบบการจกระบบการใช้บริการด้านสาธารณสุขและสิ่งแวดล้อม การใช้บริการด้านการรักษาพยาบาลทันตสุขภาพ การรักษาความสะอาด การจัดการด้านสิ่งแวดล้อม อาชีวอนามัย การสัตวแพทย์อย่างทั่วถึง กำหนดมาตรฐานทางด้านการส่งเสริมสุขภาพ การควบคุมป้องกันโรคติดต่อและโรคไม่ติดต่อ การรักษาพยาบาล การพัฒนาพฤติกรรมอนามัย การสุขภาพิบาลและอนามัยสิ่งแวดล้อม เพื่อความสมบูรณ์ของร่างกาย จิตใจ อารมณ์ และสังคม พร้อมทั้งจัดสรรสวัสดิการด้านการรักษาพยาบาลในกลุ่มเป้าหมายต่างๆ อย่างทั่วถึง จัดให้บริการเผยแพร่ความรู้และถ่ายทอด

เทคโนโลยีสารสนเทศ ด้านส่งเสริมสุขภาพ การป้องกันโรค การรักษาพยาบาล การควบคุมสิ่งแวดล้อมและพฤติกรรมอนามัย ตลอดจนการคุ้มครองผู้บริโภคให้แก่ประชาชนรวมทั้งหน่วยงานในสังกัดและหน่วยงานที่เกี่ยวข้อง ส่งเสริมรักษาไว้ซึ่งคุณภาพสิ่งแวดล้อม บริหารงานด้านการจัดการคุณภาพด้านสาธารณสุขและสิ่งแวดล้อม มุ่งเน้นการควบคุมป้องกันและแก้ไขปัญหาสิ่งแวดล้อมอันเนื่องมาจากภาวะมลพิษ ประสานการบริหารจัดการ พัฒนาระบบให้บริการด้านรักษาพยาบาลการบำรุงและการใช้ประโยชน์จากทรัพยากรธรรมชาติและสิ่งแวดล้อมของท้องถิ่น จัดบริการรักษาความสะอาด การจัดการมูลฝอยและสิ่งปฏิกูล รวมทั้งการวิเคราะห์ผลกระทบทางสิ่งแวดล้อม กำหนดนโยบาย แนวทางปฏิบัติงานตลอดจนประสานแผนการให้บริการด้านสาธารณสุขและสิ่งแวดล้อมให้เป็นไปตามนโยบายหลักของผู้บริหารงานท้องถิ่นและสอดคล้องกับยุทธศาสตร์ การพัฒนาของจังหวัดและส่วนกลาง ส่งเสริมการประสานงานกับองค์กรทั้งภาครัฐและเอกชนในการเผยแพร่ข้อมูลข่าวสารและเสริมศักยภาพในการดำเนินกิจกรรม กระตุ้นให้ประชาชนเข้ามามีส่วนร่วมในการบริหารจัดการอันจะนำไปสู่การสร้างสรรค์คุณภาพชีวิตและสิ่งแวดล้อมของเทศบาลนครหาดใหญ่

1. ฝ่ายบริหารงานทั่วไป มีหน้าที่รับผิดชอบเกี่ยวกับงานธุรการและสารบรรณทั่วไปของสำนักการสาธารณสุขและสิ่งแวดล้อม โดยดำเนินการเกี่ยวกับการช่วยอำนวยความสะดวก งานเลขานุการ งานธุรการ งานการเงินและบัญชี พัสดุ-ซ่อมบำรุง อาคารสถานที่และยานพาหนะ การจัดระบบงานและการบริหารงานบุคคล สนับสนุนการปฏิบัติงานของส่วนราชการอื่นๆ ที่เกี่ยวข้อง

2. ส่วนส่งเสริมสาธารณสุขและสิ่งแวดล้อม มีหน้าที่รับผิดชอบเกี่ยวกับการกำหนดนโยบาย การควบคุมกำกับดูแล และอำนวยความสะดวก

ฝ่ายส่งเสริมสุขภาพ ฝ่ายป้องกันและควบคุมโรคติดต่อ ตลอดจนกลุ่มงานส่งเสริมสิ่งแวดล้อมให้เกิดประสิทธิภาพ และประสิทธิผลตามแผนงานและเป้าหมายที่กำหนดไว้

ฝ่ายส่งเสริมสุขภาพ มีหน้าที่รับผิดชอบเกี่ยวกับการส่งเสริมและสนับสนุนทางด้านวิชาการ โดยการศึกษา ค้นคว้า วิเคราะห์ วิจัย กำหนดมาตรฐาน และแผนการดำเนินงานควบคุม กำกับการเกี่ยวกับการส่งเสริมสุขภาพ การสาธารณสุขมูลฐาน งานวิชาการ และแผนงานให้บรรลุตามเป้าประสงค์

ฝ่ายป้องกันและควบคุมโรค มีหน้าที่รับผิดชอบเกี่ยวกับการป้องกันและควบคุมโรคติดต่อ และสนับสนุนทางด้านวิชาการ โดยการศึกษา ค้นคว้า วิเคราะห์ วิจัย กำหนดมาตรการ และแผนการดำเนินงาน ควบคุม กำกับการเกี่ยวกับการป้องกันโรคติดต่อ การควบคุมโรคติดต่อ การป้องกันและบำบัด การศึกษาและสารเสพติดให้บรรลุตามเป้าประสงค์

กลุ่มงานส่งเสริมสิ่งแวดล้อม มีหน้าที่รับผิดชอบเกี่ยวกับการส่งเสริมคุณภาพสิ่งแวดล้อม สนับสนุนทางด้านวิชาการ โดยการศึกษา ค้นคว้า วิเคราะห์ วิจัย กำหนดมาตรการและแผนการดำเนินงาน การปฏิบัติงานให้เป็นไปตามเจตนารมณ์ของ พระราชบัญญัติการสาธารณสุข พ.ศ. 2535 พระราชบัญญัติรักษาความสะอาด พ.ศ.2535 พระราชบัญญัติควบคุมคุณภาพสิ่งแวดล้อม พ.ศ.2535 และกฎหมายอื่นใดที่เกี่ยวข้อง ควบคุมกำกับการปฏิบัติงานเกี่ยวกับการสุขาภิบาล การอนามัยสิ่งแวดล้อม การพัฒนา ระบบจัดเก็บมูลฝอยและสิ่งปฏิกูล การควบคุมมลพิษ และเหตุรำคาญ

3. ส่วนบริการสาธารณสุขและสิ่งแวดล้อม

มีหน้าที่รับผิดชอบเกี่ยวกับการกำหนดนโยบาย การควบคุมกำกับดูแลและอำนวยความสะดวกของกลุ่มงานบริการการแพทย์ ฝ่ายบริการสาธารณสุข ฝ่ายบริการสิ่งแวดล้อม ให้เกิดประสิทธิภาพและประสิทธิผล ตามแผนงานและเป้าหมายที่กำหนดไว้

กลุ่มงานบริการการแพทย์ มีหน้าที่รับผิดชอบเกี่ยวกับการส่งเสริมและสนับสนุนทางด้านวิชาการ โดยศึกษา ค้นคว้า วิเคราะห์ วิจัย กำหนด มาตรการและแผนการให้บริการ พร้อมทั้งควบคุม กำหนดการให้บริการทันตสาธารณสุข เกษัชกรรม การชันสูตรและรังสีวิทยา

ฝ่ายบริการสาธารณสุข มีหน้าที่รับผิดชอบเกี่ยวกับการส่งเสริมสนับสนุนทางวิชาการ โดยศึกษาวิเคราะห์ วิจัย กำหนดมาตรการและแผนงาน ให้บริการพร้อมทั้งควบคุม กำกับ การให้บริการในการ ดำเนินกิจกรรมต่างๆ ในศูนย์บริการสาธารณสุข จำนวน 14 แห่ง รวมทั้งระดับมาตรฐานการดำเนินงานของ ศูนย์บริการสาธารณสุขให้มีคุณภาพ ประสิทธิภาพและประสิทธิผล การจัดทำบัตรสวัสดิการด้านการรักษาพยาบาล

ศูนย์บริการสาธารณสุข จำนวน 14 ศูนย์ มีหน้าที่รับผิดชอบเกี่ยวกับการวางแผนบริหารจัดการให้ดำเนินกิจกรรมต่างๆ ของศูนย์บริการสาธารณสุขเกิดประสิทธิภาพ ประสิทธิผล มีคุณภาพ และครอบคลุมพื้นที่รับผิดชอบ ประกอบด้วย เวชระเบียนและสถิติ การให้บริการรักษาพยาบาลใน และนอกสถานที่ บริการฟื้นฟูสภาพและดูแลผู้ป่วย เรื้อรังและพิการ วิเคราะห์สภาพปัญหาของสถานบริการ และสภาวะสุขภาพของประชาชนในพื้นที่ที่รับผิดชอบ การรับคำร้องและจัดทำบัตรสวัสดิการด้านรักษาพยาบาล ผู้มีรายได้น้อย (บัตร สปร.) สวัสดิการผู้สูงอายุและบัตรสวัสดิการต่างๆ

ฝ่ายบริการสิ่งแวดล้อม มีหน้าที่รับผิดชอบเกี่ยวกับการส่งเสริมและสนับสนุนทางวิชาการ โดยการศึกษา วิเคราะห์ วิจัย กำหนดมาตรการและแผนการให้บริการพร้อมทั้งควบคุมกำหนดการให้บริการ ด้านบริการรักษาความสะอาด ควบคุมสิ่งปฏิกูล สัตว์แพทย์ ปรับปรุงการบริการด้านสิ่งแวดล้อมให้เกิด ประสิทธิภาพ



สำนักงานช่าง

BUREAU OF PUBLIC WORK

www.hatyai-city.go.th



นครหาดใหญ่เป็นเสมือนศูนย์กลางการค้าขายของภาคใต้ ซึ่งเป็นชุมชนที่มีการขยายตัวอย่างรวดเร็ว จึงมีความจำเป็นอย่างยิ่งที่จะต้อง มีหน่วยงานซึ่งคอยดูแลและให้บริการสาธารณะต่างๆ ไม่ว่าจะเป็นการก่อสร้างถนนหนทาง ไฟฟ้า สาธารณะ สถานที่สาธารณะ ระบบการจราจร การระบายน้ำ การกำจัดขยะมูลฝอย ควบคุมคุณภาพอากาศ ดูแลควบคุมการก่อสร้างอาคาร บ้านเรือนให้เป็นระเบียบเรียบร้อยและถูกต้อง ซึ่งหน่วยงานที่มีหน้าที่ในการให้บริการและดูแลงานด้านนี้ คือ สำนักงานช่าง

1. ฝ่ายบริหารงานทั่วไป มีหน้าที่ควบคุมดูแลและรับผิดชอบการปฏิบัติงานในหน้าที่ของงานธุรการ งานการเงินและบัญชี

2. ส่วนควบคุมอาคารและผังเมือง มีหน้าที่ควบคุมดูแลและรับผิดชอบการปฏิบัติงานในหน้าที่ของฝ่ายควบคุมอาคารและฝ่ายผังเมือง

ฝ่ายควบคุมอาคาร มีหน้าที่ควบคุมดูแลและรับผิดชอบการปฏิบัติงานในหน้าที่ของงานควบคุมอาคาร และงานขออนุญาตอาคาร

✔ **ฝ่ายผังเมือง** มีหน้าที่ควบคุมดูแลและรับผิดชอบการปฏิบัติงานในหน้าที่ของงานควบคุมผังเมืองและงานจัดทำผังเมือง

3. **ส่วนควบคุมการก่อสร้าง** มีหน้าที่ควบคุมดูแลและรับผิดชอบการปฏิบัติงานในหน้าที่ของฝ่ายวิศวกรรมโยธาและฝ่ายสถาปัตยกรรม

✔ **ฝ่ายวิศวกรรมโยธา** มีหน้าที่ควบคุมดูแลและรับผิดชอบการปฏิบัติงานในหน้าที่ของงานวิศวกรรมโยธา 1 และงานวิศวกรรมโยธา 2

✔ **ฝ่ายสถาปัตยกรรม** มีหน้าที่ควบคุมดูแลและรับผิดชอบการปฏิบัติงานในหน้าที่ของงานสถาปัตยกรรม 1 และงานสถาปัตยกรรม 2

4. **ส่วนการโยธา** มีหน้าที่ควบคุมดูแลและรับผิดชอบการปฏิบัติในหน้าที่ของฝ่ายสาธารณูปโภค ฝ่ายสวนสาธารณะ ฝ่ายศูนย์เครื่องจักรกลและฝ่ายวิศวกรรมจราจร

✔ **ฝ่ายสาธารณูปโภค** มีหน้าที่ควบคุมดูแลและรับผิดชอบการปฏิบัติงานในหน้าที่ของงานบำรุงรักษาทางและสะพาน งานสถานที่และไฟฟ้าสาธารณะ

✔ **ฝ่ายสวนสาธารณะ** มีหน้าที่ควบคุมดูแลและรับผิดชอบการปฏิบัติงานในหน้าที่ของงานควบคุมและบำรุงรักษาสถานที่ งานเรือนเพาะชำและขยายพันธุ์

✔ **ฝ่ายศูนย์เครื่องจักรกล** มีหน้าที่ควบคุมดูแลและรับผิดชอบการปฏิบัติงานในหน้าที่ของงานศูนย์เครื่องจักรกล 1 และงานศูนย์เครื่องจักรกล 2

✔ **ฝ่ายวิศวกรรมจราจร** มีหน้าที่ควบคุมดูแลและรับผิดชอบการปฏิบัติงานในหน้าที่ของงานวิเคราะห์วางแผนการจราจร งานวางระบบจราจร งานสัญญาณไฟและเครื่องหมายจราจร

5. **ส่วนช่างสุขาภิบาล** มีหน้าที่ควบคุมดูแลและรับผิดชอบการปฏิบัติงานในหน้าที่ของฝ่ายจัดการสภาพแวดล้อมด้านวัสดุใช้แล้ว ฝ่ายจัดการคุณภาพน้ำ ฝ่ายจัดการระบบระบายน้ำ ฝ่ายจัดการคุณภาพอากาศและเสียง

✔ **ฝ่ายจัดการสภาพแวดล้อมด้านวัสดุใช้แล้ว** มีหน้าที่ควบคุมดูแลและรับผิดชอบการปฏิบัติงานในหน้าที่ของงานกำจัดมูลฝอยและสิ่งปฏิกูล งานเครื่องจักรกลและซ่อมบำรุงงานโรงงานกำจัดมูลฝอยและสิ่งปฏิกูล

✔ **ฝ่ายจัดการคุณภาพน้ำ** มีหน้าที่ควบคุมดูแลและรับผิดชอบการปฏิบัติงานในหน้าที่ของงานควบคุมและตรวจสอบการบำบัดน้ำเสีย งานบำรุงรักษาและซ่อมแซม งานวิเคราะห์คุณภาพน้ำ

✔ **ฝ่ายจัดการระบบระบายน้ำ** มีหน้าที่ควบคุมดูแลและรับผิดชอบการปฏิบัติงานในหน้าที่ของงานออกแบบและก่อสร้าง งานควบคุมระบบระบายน้ำ และงานซ่อมบำรุงระบบระบายน้ำ

✔ **ฝ่ายจัดการคุณภาพอากาศและเสียง** มีหน้าที่ควบคุมดูแลและรับผิดชอบการปฏิบัติงานในหน้าที่ของงานวิเคราะห์คุณภาพอากาศและเสียง และงานติดตามตรวจสอบ



สำนักงานการศึกษา

BUREAU OF EDUCATION



www.hatyai-city.go.th

"การศึกษาพัฒนาคน คนพัฒนาชาติ" การให้การสนับสนุนและส่งเสริมการศึกษา นับว่าเป็นสิ่งสำคัญอย่างยิ่งในการพัฒนา ทางเทศบาลนครหาดใหญ่ตระหนักถึงความสำคัญดังกล่าว จึงจัดตั้งสำนักงานการศึกษาขึ้นเพื่อส่งเสริม ควบคุมดูแลงานด้านการศึกษาไม่ว่าจะเป็นการศึกษาในระบบ เช่น โรงเรียน การศึกษานอกระบบ เช่น ศูนย์ส่งเสริมอาชีพ ศูนย์การศึกษานอกโรงเรียน และให้การสนับสนุนทางด้านศิลปวัฒนธรรมสิ่งแวดล้อมท้องถิ่นและสิ่งแวดลอมเพื่อให้เกิดประโยชน์สูงสุดแก่ประชาชน

โดยแบ่งส่วนราชการออกเป็น 1 ฝ่าย 2 ส่วน โรงเรียนและหน่วยศึกษานิเทศก์ ดังนี้

1. ฝ่ายแผนงานและโครงการ มีหน้าที่ควบคุมดูแลและรับผิดชอบการปฏิบัติงานในหน้าที่ของงานแผนงานและโครงการ งานระบบสารสนเทศ และงานงบประมาณ

2. ส่วนบริหารการศึกษา

ฝ่ายการเจ้าหน้าที่ การสอบคัดเลือก การบรรจุ การแต่งตั้ง การโอน ย้าย ฯลฯ งานวางแผนบุคลากรและทะเบียนประวัติ

ฝ่ายกิจการโรงเรียน มีหน้าที่ควบคุมดูแลและรับผิดชอบการปฏิบัติงานในหน้าที่ของงานการศึกษาปฐมวัย งานโรงเรียน และงานกิจการนักเรียน

ฝ่ายวิชาการ มีหน้าที่ควบคุมดูแลและรับผิดชอบการปฏิบัติงานในหน้าที่ของงานส่งเสริมพัฒนาคุณภาพการศึกษา งานพัฒนาสื่อเทคโนโลยีและนวัตกรรมทางการศึกษา



3. ส่วนส่งเสริมการศึกษา ศาสนา และ

วัฒนธรรม มีหน้าที่ควบคุมดูแลและรับผิดชอบการปฏิบัติงานในหน้าที่ของฝ่ายการศึกษานอกระบบและตามอัธยาศัย ฝ่ายกิจกรรมเด็กและเยาวชน ฝ่ายส่งเสริมศาสนา ศิลปะ และวัฒนธรรม

ฝ่ายการศึกษานอกโรงเรียนและตามอัธยาศัย มีหน้าที่ควบคุมดูแลและรับผิดชอบการปฏิบัติงานในหน้าที่ของงานการศึกษานอกระบบและตามอัธยาศัย งานฝึกและส่งเสริมอาชีพ งานห้องสมุด พิพิธภัณฑ์ และเครือข่ายทางการศึกษา

ฝ่ายกิจกรรมเด็กและเยาวชน มีหน้าที่ควบคุมดูแลและรับผิดชอบการปฏิบัติงานในหน้าที่ของงานกิจกรรมเด็กและเยาวชน งานกีฬา นันทนาการ และงานสวนจรรยา

ฝ่ายส่งเสริมศาสนา ศิลปะ และวัฒนธรรม มีหน้าที่ควบคุมดูแลและรับผิดชอบการปฏิบัติงานในหน้าที่ของงานกิจการศาสนา งานส่งเสริมประเพณีศิลปะและวัฒนธรรม

หน่วยศึกษานิเทศก์ มีหน้าที่ควบคุมดูแลและรับผิดชอบการปฏิบัติงานในหน้าที่ของงานบริหารวิชาการ งานนิเทศการศึกษา

กองสวัสดิการสังคม

SOCIAL WELFARE DIVISION



www.hatyai-city.go.th

สภาวะความเป็นอยู่ของประชาชนชาวเทศบาลนครหาดใหญ่ เป็นสิ่งที่ทางเทศบาลให้ความสำคัญและเป็นห่วงเป็นใยอย่างยิ่ง จึงจัดตั้งกองสวัสดิการสังคมขึ้นเพื่อดูแลส่งเสริมความเป็นอยู่ของประชาชน และให้การสงเคราะห์ผู้ขาดแคลนไร้ที่พึ่ง ผู้ประสบภัย ดูแลสวัสดิภาพเด็กและเยาวชน ให้การสนับสนุนและส่งเสริมการประกอบอาชีพแก่ชุมชนและประชาชนตลอดถึงส่งเสริมพัฒนาชุมชนเทศบาลนครหาดใหญ่ให้เป็นชุมชนที่พึ่งตนเองได้



HATYAI CITY
MUNICIPALITY

❏ ฝ่ายสังคมสงเคราะห์ มีหน้าที่ควบคุมดูแลและรับผิดชอบการปฏิบัติงานในหน้าที่ของงานสังคมสงเคราะห์ งานสวัสดิการเด็กและเยาวชน

❏ ฝ่ายพัฒนาชุมชน มีหน้าที่ควบคุมดูแลและรับผิดชอบการปฏิบัติงานในหน้าที่ของงานพัฒนาชุมชน และงานชุมชนเมือง

❏ ฝ่ายส่งเสริมและสวัสดิการสังคม มีหน้าที่ควบคุมดูแลและรับผิดชอบการปฏิบัติงานในหน้าที่ของงานส่งเสริมและสวัสดิการสังคม ส่งเสริมสวัสดิภาพและพิทักษ์ผู้ด้อยโอกาสคนพิการรวมทั้งพิทักษ์ผู้สูงอายุ



กองวิชาการและแผนงาน

TECHNICAL SERVICES AND PLANNING DIVISION

เป็นหนึ่งในคลังสมองของเทศบาลมีหน้าที่รับผิดชอบในการจัดทำแผนพัฒนาเทศบาล จัดทำงบประมาณของเทศบาลให้สอดคล้องกับแผนพัฒนาจังหวัด แผนพัฒนาเศรษฐกิจ และสังคมแห่งชาติ ดูแลให้บริการเผยแพร่ข้อมูลข่าวสารทางวิชาการ ประชาสัมพันธ์ข่าวสารของราชการและ ข่าวสารท้องถิ่นตลอดจนงานที่เกี่ยวข้องกับกฎหมาย



1. ฝ่ายบริหารงานทั่วไป มีหน้าที่ควบคุมดูแลและรับผิดชอบการปฏิบัติงานในหน้าที่ของงานธุรการ งานสารบรรณ งานเลขานุการผู้บริหาร และงานรัฐพิธี



2. ฝ่ายแผนงานและงบประมาณ มีหน้าที่ควบคุมดูแลและรับผิดชอบการปฏิบัติงานในหน้าที่ของงานวิเคราะห์นโยบายและแผน งานจัดทำงบประมาณ งานวิจัยและประเมินผล

3. ฝ่ายบริการและเผยแพร่วิชาการ มีหน้าที่ควบคุมดูแลและรับผิดชอบการปฏิบัติงานในหน้าที่ของบริการและเผยแพร่วิชาการ งานบริการข้อมูลข่าวสารทางท้องถิ่นในเรื่องของงานศึกษาวิเคราะห์ วิจัย วางแผนด้านประชาสัมพันธ์ เผยแพร่ข้อมูลข่าวสารทางราชการ รวบรวมข้อมูลสถิติต่างๆ เพื่อประโยชน์ในการประชาสัมพันธ์

4. ฝ่ายนิติการ มีหน้าที่ควบคุมดูแลและรับผิดชอบการปฏิบัติงานในหน้าที่ของงานรับเรื่องราวร้องทุกข์จากประชาชนเสนอผู้บริหาร สั่งดำเนินการแจ้งผลดำเนินการให้ผู้บริหารและแจ้งให้ผู้ร้องทุกข์ทราบ งานตราเทศบัญญัติที่ไม่ใช่เรื่องงบประมาณประจำปี และงานนิติกรรม

สัญญาตรวจสอบร่างนิติกรรมสัญญาประเภทต่างๆ รวมทั้งบันทึกข้อตกลงเกี่ยวกับการจัดซื้อ/จัดจ้างให้เป็นไปตามระเบียบว่าด้วยการพัสดุ รวมทั้งนิติกรรมสัญญาประเภทอื่นๆ

5. ฝ่ายเทคโนโลยีสารสนเทศ มีหน้าที่ควบคุมดูแลและรับผิดชอบการปฏิบัติงานในหน้าที่ของงาน งานซ่อมบำรุงรักษาและงานพัฒนาระบบและดูแลเว็บไซต์เทศบาล โดยการอัปเดต/ปรับปรุง/แก้ไขข้อมูลต่างบนหน้าเว็บไซต์ให้เป็นปัจจุบันเสมอ ดูแลและควบคุมระบบเครือข่าย Server, ICT ควบคุมและตรวจสอบการให้บริการระบบเครือข่ายของเทศบาลให้สามารถใช้งานได้ตลอด 24 ชั่วโมง และให้บริการแนะนำคำปรึกษาหน่วยงานภายใน ในการแก้ไขปัญหาเรื่องการใช้คอมพิวเตอร์เบื้องต้น





สถานธนาฑูบาล

PAWHSOP

ถ้าเอ่ยชื่อ "สถานธนาฑูบาล" หลายคนคงสงสัยว่าคืออะไร แต่ถ้าบอกว่า "โรงรับจำนำ" คงเป็นที่รู้จักและหายสงสัย เพราะสถานที่แห่งนี้เปรียบเสมือนเพื่อนยามยากของประชาชนในเวลาที่มีปัญหาเดือดร้อนเรื่องการเงิน

เวลาเปิดบริการ

สถานธนาฑูบาลเปิดบริการเวลา 08.00-16.00 น. หยุดทำการ วันเสาร์-อาทิตย์ และวันสำคัญตามประกาศของสถานธนาฑูบาล

การจำหน่ายทรัพย์สินหลุดจำนำ

สถานธนาฑูบาลจะจำหน่ายทรัพย์สินหลุดจำนำ ในวันเสาร์ที่ 3 ของเดือน เริ่มทำการจำหน่ายตั้งแต่เวลา 08.00 น. เป็นต้นไป จำหน่ายโดยวิธีการประมูลราคาด้วยวาจา ณ หน้าที่ทำการสถานธนาฑูบาล

หลักฐานที่ต้องนำมาใช้ในการมารับ

บริการ

จะต้องนำบัตรประชาชนหรือบัตรข้าราชการ พนักงานรัฐวิสาหกิจมาด้วยทุกครั้ง ในการจำนำ หรือไถ่ถอนของคืน

การคิกคอกเบี้ยของสถานธนาฑูบาล

แบ่งการคิกอัตราดอกเบี้ยออกมา ได้ดังนี้

✔ เงินต้นตั้งแต่ 1-30,000 บาท คิกอัตราดอกเบี้ยร้อยละ 1 บาทต่อเดือน

✔ เงินต้นส่วนที่เกินจาก 30,000 บาท คิกคอกเบี้ยร้อยละ 1.25 บาทต่อเดือน

การออกค้ำจำนำ

ค้ำจำนำ 1 ใบ ออกได้ในวงเงินไม่เกิน 100,000 บาท





แผนที่สถานที่ท่องเที่ยว ในสวนสาธารณะเทศบาลนครหาดใหญ่



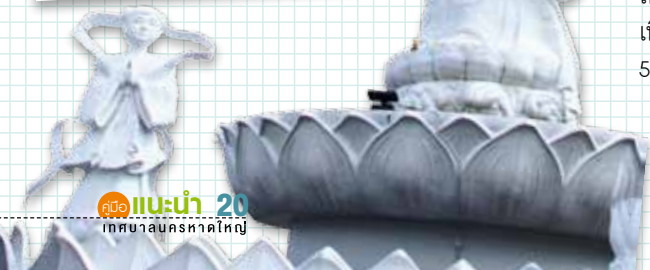
พระพุทธมิ่งมงคลหาราช

พระพุทธรูปประจํานครหาคีใหญ่ปางประทานพร เป็นพระพุทธรูปปางห้ามญาติองค์ใหญ่ที่สุดในภาคใต้ หล่อด้วยทองเหลืองบริสุทธิ์ ขนาดองค์พระมีความสูง 19.90 เมตร ความสูงรวมฐาน 25 เมตร น้ำหนัก 200 ตัน สร้างขึ้นเนื่องในโอกาสพระราชพิธีมหามงคลเฉลิมพระชนมพรรษา 6 รอบ 5 ธันวาคม 2552 (72 พรรษา) และพระบาทสมเด็จพระเจ้าอยู่หัวทรงพระกรุณาโปรดเกล้าฯพระราชทานพระนามพระพุทธรูปว่า "พระพุทธมิ่งมงคลหาราช" และมีพระบรมราชานุญาตให้ใช้ตราสัญลักษณ์งานพระราชพิธีมหามงคลเฉลิมพระชนมพรรษา 6 รอบ 5 ธันวาคม 2552 ประดิษฐาน ณ ฐานพระพุทธมิ่งมงคลหาราช



พระโพธิสัตว์กวนอิม

พระโพธิสัตว์กวนอิม "เจ้าแม่กวนอิม" ปางประทานพร แกะสลักจากหยกขาวทั้งองค์จำนวน 8 ท่อน ขนาดความสูง 9.90 เมตร น้ำหนักรวมประมาณ 80 ตัน ใหญ่ที่สุดในประเทศไทย แกะสลักโดยช่างชาวจีนจากมณฑลเหอเป่ย์ ประเทศสาธารณรัฐประชาชนจีน เทศบาลนครหาคีใหญ่สร้างขึ้นเพื่อถวายพระบาทสมเด็จพระเจ้าอยู่หัวเนื่องในโอกาสทรงครองราชย์ครบรอบ 50 ปี เมื่อปี พ.ศ. 2540



ท้าวผาวพรหม

พระผู้สร้างสรรพสิ่งต่างๆ บนโลกนี้ ความความเชื่อของศาสนาฮินดู ประชาชนมากมายนิยมมากราบไหว้ขอพร และในบริเวณเดียวกันยังมีเทพสูงสุดของศาสนาฮินดู และช้างเอราวัณขนาดใหญ่ ซึ่งนอกจากมีภูมิสถาปัตยกรรมและสภาพแวดล้อมที่ร่มรื่นสวยงามแล้ว เป็นบริเวณที่นักท่องเที่ยวนิยมบันทึกภาพความประทับใจของทิวทัศน์ เนื่องจากอยู่บนยอดเขาชมทัศนียภาพที่สวย วันไหนอากาศดี ๆ ทำให้สามารถมองเห็นวิวทิวทัศน์ของเมืองหาดใหญ่ทั้งตัวเมือง และทะเลสาบสงขลาได้อย่างสวยงามชัดเจน



พระบรมราชานุสาวรีย์

พระบาทสมเด็จพระจุลจอมเกล้าเจ้าอยู่หัว (รัชกาลที่ 5)



น้อมรำลึกกษัตริย์นักพัฒนา ณ ลานกว้างภายในสวนสาธารณะเทศบาลนครหาดใหญ่มีพระบรมราชานุสาวรีย์พระบาทสมเด็จพระจุลจอมเกล้าเจ้าอยู่หัวประทับนั่งบนบัลลังก์ ทำให้ชาวไทยรุ่นหลังได้รำลึกในพระมหากรุณาธิคุณที่พระองค์ทรงสร้างไว้ ซึ่งพระองค์ได้รับการยกย่องจากยูเนสโกให้เป็นบุคคลสำคัญของโลก และลานพระบรมรูปแห่งนี้ยังใช้เป็นที่จัดกิจกรรมเนื่องในวันปิยมหาราชเป็นประจำทุกปี



หอศิลป์ระดมความคิดใหม่ เพลิดเพลินกับพระเกี้ยวรถ

จัดแสดงผลงานศิลปะเลื่องชื่อของศิลปินทุกสาขาถูกจัดแสดงภายในหอศิลป์ฯ โดยมีการผลัดเปลี่ยนหมุนเวียนนิทรรศการต่าง ๆ เป็นประจำทุกเดือน สำหรับผู้ที่มีใจรักในงานศิลปะ จึงไม่ควรพลาดที่จะมาชื่นชมผลงานฝีมือชั้นครู เช่นนี้ โดยเปิดให้เข้าชมวันอังคาร-วันอาทิตย์ (ยกเว้นวันจันทร์) ตั้งแต่เวลา 09.00-18.00น. ณ สวนสาธารณะเทศบาลนครหาดใหญ่



ศูนย์การเรียนรู้

วิชาดาราศาสตร์ดาราศาสตร์ระดมความคิดใหม่ (หอดูดาว)



โรงฉายภาพยนตร์ และโคมดูดาว ซึ่งสามารถเติมเต็มจินตนาการและความรู้ของเด็กเยาวชนและผู้สนใจด้านดาราศาสตร์ เปิดให้บริการ วันอังคาร-วันอาทิตย์ วันหยุดนักขัตฤกษ์, วันหยุดชดเชย เวลา 10.00-18.00น. ปีคบริการทุกวันจันทร์ ณ สวนสาธารณะเทศบาลนครหาดใหญ่ ค่าบริการ 20 บาทเท่านั้น

เปิดโลกของท้องฟ้าและดวงดาว ศูนย์การเรียนรู้วิชาดาราศาสตร์ดาราศาสตร์นครหาดใหญ่ ถือได้ว่าเป็นแหล่งการเรียนรู้ด้านวิทยาศาสตร์ดาราศาสตร์ที่สมบูรณ์แบบ และพร้อมสรรพไปด้วยความทันสมัยในด้านต่างๆ อาทิ ห้องนิทรรศการ



กระเช้าลอยฟ้าหอคอยฟ้าใหญ่

ชมทิวทัศน์นครหาดใหญ่ในมุมมอง 360 องศา เต็มเต็มอรรถรสในการท่องเที่ยวให้สมบูรณ์ยิ่งขึ้นด้วย "กระเช้าลอยฟ้า" แห่งแรกในประเทศไทย ที่พร้อมด้วยความสะดวก ปลอดภัย มีความทันสมัยและรับรองด้วยมาตรฐานยุโรป ซึ่งนอกจากนักท่องเที่ยวจะได้รับความสะดวกในการเดินทางจากพระพุทธรูปมถนมหาธาตุนครหาดใหญ่ไปยังทิวามหาพรหม ภายในสวนสาธารณะเทศบาลนครหาดใหญ่แล้ว ด้วยเวลาเพียง 2 นาที 30 วินาทีในการเดินทาง ท่านยังได้ชมทิวทัศน์ในทิวทัศน์ของเมืองหาดใหญ่ ประสพการณ์ที่น่าหลงใหล เปิดบริการวันอังคาร-อาทิตย์ เวลา 09.00-20.00 น. ณ บริเวณสถานีกระเช้าลอยฟ้า พระพุทธรูปมถนมหาธาตุนครหาดใหญ่ ค่าบริการสำหรับชาวไทย 100 บาท เด็ก (สูงไม่เกิน 150 ซม.) 50บาท และชาวต่างชาติ 200 บาท



หอคอยฟ้าไอซ์โดม HATYAI ICE DOME

ในการสนับสนุนช่วงแกะสลักน้ำแข็งที่มีฝีมือระดับโลก มาสร้างสรรคผลงานประติมากรรมอันงดงาม จึงถือว่า หอคอยฟ้าไอซ์โดมเป็นรูปแบบการท่องเที่ยวแบบใหม่ ที่น่าตื่นตาตื่นใจเป็นเอกลักษณ์เฉพาะของนครหาดใหญ่ อีกกิจกรรมหนึ่ง เปิดบริการตั้งแต่เวลา 09.00-20.00 น. สำรองบัตรเข้าชมได้ที่ โทร.074-219333

***** การแต่งกาย ควรสวมกางเกงขาวางและรองเท้าผ้าใบ รองเท้าบูท อาจสวมหมวก ที่ครอบหู เสื้อกันหนาว หรือถุงมือเพื่อเพิ่มความอบอุ่น**

จากความร่วมมือระหว่างเทศบาลนครหาดใหญ่ และการท่องเที่ยวแห่งประเทศไทย ในการดำเนินการจัดเทศกาลมหัศจรรย์โลกน้ำแข็ง Hatyai Ice Dome การแสดงประติมากรรมน้ำแข็งระดับโลก ภายใต้อุณหภูมิตดล 15-20 องศาเซลเซียส และยังมีกิจกรรมสัมผัสพันธมิตร ไทย-จีน โดยได้รับความร่วมมือจากเมือง ฮาร์บินสาธารณรัฐประชาชนจีน





สวนสาธารณะเทศบาลนครหาดใหญ่

โรงพยาบาลสงขลานครินทร์ มหาวิทยาลัยสงขลานครินทร์

<<< ไปสงขลา

ป.กาญจนนิษ

ป.สามแยกคอกหงส์

วัดหงส์ประดิษฐาน

ห้างมีกซ์เอ็กซ์ตรา

โรงพยาบาลกรุงเทพหาดใหญ่

ห้างโลตัสหาดใหญ่

โรงเรียนหาดใหญ่วิทยาลัย

โรงเรียนอีดานเคาะห์

เทศบาลนครหาดใหญ่

ห้างมีกซ์

สนามกีฬากลาง "จิระนคร"

วงเวียนน้ำ

อ.นิพัทธ์สังเคราะห์ 1

โรงพยาบาลศิริรินทร์

โรงพยาบาลหาดใหญ่

โรงเรียนเทศบาล 1 (เอ็งเสียงสามัคคี)

Map

ท่องเที่ยวหาดใหญ่

HATYAI CITY MUNICIPALITY



ลานออกกำลังกายสามชัย

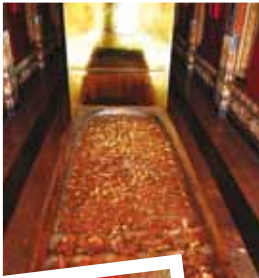
ริมคลองเคย "สามชัย" ถือเป็นโครงการปรับภูมิทัศน์ ลานนันทนาการเพื่อชาว หาดใหญ่ ที่แปลกใหม่ล่าสุด เพื่อรองรับการมาเยือนของ นักท่องเที่ยวให้มีความ ร่มรื่นสวยงามเหมาะสำหรับ

เป็นลานนันทนาการและพักผ่อนในบรรยากาศ "ครอบครัว" ใช้เป็นสถานที่ออกกำลังกาย ถือเป็นปอดแห่งใหม่ใจกลางเมืองอีกที่หนึ่ง ที่พร้อมรองรับ นักท่องเที่ยวและเปิดเป็นตลาดรูปแบบใหม่แห่งแรกของ หาดใหญ่ ภายใต้ชื่อ "ตลาดสี่ต้นสามชัย" หลากหลายด้วย สินค้า และบริการจากหลายชุมชน เปิดบริการทุกวันเสาร์ ตั้งแต่เวลา 17:00- 21:30 น.



วัดโตกสามาเขตุน (พระอารามหลวง)

วัดเก่าแก่ของเมืองหาดใหญ่อายุกว่า 100 ปี ตั้ง อยู่บนถนนโชคสมาน (พระอารามหลวงชั้นตรี) ภายใน วัดประกอบด้วยพระอุโบสถ กุฏิสงฆ์ หอสมุด และพระ อารามหลวงที่วิจิตรสวยงาม ภายในวัดร่มรื่นเย็นสบาย เป็นศาสนสถานที่เป็นศูนย์รวมจิตใจของชาวหาดใหญ่



วัดมหาธาตุยุพราชรังสฤษฎิ์ (วัดหน้าพระอินทร์)

มีพระพุทธรูปหัตถ์คดมงคล เป็นจุดสนใจหลัก เป็นพระพุทธรูปไสยาสน์ขนาดองค์พระยาว 35 เมตร สูง 15 เมตร กว้าง 10 เมตร ประดิษฐานภายในศาลาขนาดใหญ่ ซึ่งเป็นพระนอนที่ใหญ่เป็นอันดับสามของโลก ชาวพุทธนิยมไปกราบไหว้ด้วยความเลื่อมใสศรัทธากันมากมาย ทั้งชาวไทยและชาวต่างชาติ



วัดดาวเรืองธรรม

ตั้งอยู่ข้างห้างเทสโกโลคัส หาดใหญ่ ภายในวัดมีพระพุทธรูปองค์ใหญ่ เรียกว่า "เศียรตาง" หรือ "พระโปรคนรก" มีเจดีย์สูง 9 ชั้น ภายในชั้นล่าง ประดิษฐานพระโพธิสัตว์กวนอิมพันมือ เป็นวัดพุทธอนันนิกาย วัตนวน และยังเป็นสาขาของโรงเรียน "มหาปัญญาวิทยาลัย" อีกด้วย



ตลาดกิมหยง



ตลาดกิมหยง ตลาดแห่งนี้คนส่วนใหญ่ถือว่าเป็นเอกลักษณ์แห่งการช้อปปิ้งของเมืองหาดใหญ่ไปแล้ว เนื่องจากเป็นแหล่งช้อปปิ้งที่มีชื่อเสียงของหาดใหญ่ มีอายุยาวนาน ทำให้หลายท่านพูดว่า "มาหาดใหญ่ไม่ถึงตลาดกิมหยง ก็เหมือนไม่ได้มาหาดใหญ่" เพราะตลาดกิมหยงมีตั้งแต่สมัยเริ่มก่อตั้งเป็นเมืองหาดใหญ่เลยทีเดียว ซึ่งมีสินค้าให้เลือกซื้อเลือกหาแทบทุกอย่าง ไม่ว่าจะเป็นเสื้อผ้า รองเท้า ขนมขบเคี้ยว เครื่องสำอาง เครื่องใช้ไฟฟ้า ของเด็กเล่น แวนตา กระเป๋า ตลอดจนเครื่องใช้ในครัวเรือน



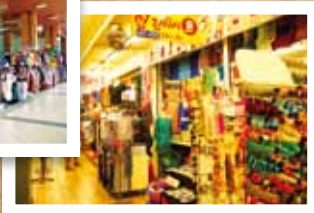
ตลาดสินค้าแฟชั่น

ตลาดแห่งนี้ตั้งอยู่ที่บนถนนนิพัทธ์อุทิศ 1,2 และ 3 (สาย 1,2,3) เป็นอีกแหล่งท่องเที่ยวช้อปปิ้งที่มีชื่อเสียงของหาดใหญ่ เป็นตลาดที่ตั้งอยู่ "ย่านใจกลางเมืองหาดใหญ่" มีสินค้าจำปาดะคล้ายกันกับตลาดกิมหยง ซึ่งจะเป็นตลาดขนาดใหญ่ มีความยาวเดินทะลุถึงกันได้ แต่ที่ตลาดสันติสุขจะขายเครื่องใช้ไฟฟ้าเป็นหลัก ซึ่งหากคุณเป็นคนที่รักการช้อปปิ้ง ต้องมาที่หาดใหญ่ เพราะถัดจากตลาดสันติสุข สามารถเดินทะลุไปยังห้างสรรพสินค้าชื่อดังอีกหลายแห่งในบริเวณใกล้เคียงกัน



จัตุรัสนครหาดใหญ่ (ตลาดพลูชา)

"จัตุรัสนครหาดใหญ่" หรือแต่ก่อนเรียกขานกันติดปากว่า "หน้าหอนาฬิกา" เป็นศูนย์กลางการเดินทางและจุดนัดพบ ซึ่งปัจจุบันทางเทศบาลนครหาดใหญ่ได้ปรับปรุง ตกแต่งอาคาร ร้านค้าและปรับภูมิทัศน์เป็นพื้นที่โล่งกว้าง ใช้สำหรับเป็นจุดนัดพบ พักผ่อนหย่อนใจ และเป็นลานกิจกรรมของคนเมือง ถัดไปภายในอาคารพลูชา มีร้านจำหน่ายเสื้อผ้าและสินค้าแฟชั่นมากมาย รองเท้า กระเป๋า นาฬิกา ฯลฯ ส่วนบริเวณใกล้เคียงมีการจำหน่ายผลไม้สดต่างๆ ตามฤดูกาล อาหารสด-แห้ง ให้เลือกสรรตามความต้องการ



ตลาดนัดอาเซียนเทรด

"ตลาดนัดอาเซียนเทรด" หรือ "ตลาดเปิดท้าย" เป็นคำพูดที่ทุกท่านคุ้นชินกัน ตั้งอยู่ใกล้บริเวณสถานีขนส่งขนาดใหญ่ เป็นแหล่งช้อปปิ้งแบบตลาดคนเดินของประชาชนทั่วไป นักเรียน นักศึกษา วัยรุ่น คนทำงานและนักท่องเที่ยวที่ต้องการสัมผัสบรรยากาศช้อปปิ้งแบบพื้นถิ่น มีสินค้าเกือบทุกชนิดทั้งของกินของใช้ มากมายหลากหลายตระการตาให้ผู้สนใจเลือกซื้อเลือกหาได้ตามความต้องการ ทั้งของใหม่และมือสอง เปิดบริการทุกวันพุธ-วันอาทิตย์ เวลา 17.00-21.00 น.



ตลาดนัดกรีนเวย์

"ตลาดนัดกรีนเวย์" แหล่งช้อปปิ้งสินค้ามือสองแบกะดิน อันคับคั่ง ๆ ของภาคใหญ่ที่อยู่ไม่ไกลจากตลาดอาเซียนเทรด สิ่งที่น่าสนใจที่นี่ยังเป็นแหล่งสินค้า "แฮนด์เมด" ซึ่งถือว่าเป็นสินค้าชิ้นเดียวในโลกที่คุณสามารถเป็นเจ้าของได้ ส่งผลให้ไม่ว่าจะเป็นชาวภาคใหญ่เองหรือนักท่องเที่ยวต่างชาตินิยมมาท่องเที่ยว นอกจากนี้ยังสามารถเลือกซื้อหาสินค้ามือหนึ่งมือสองให้เลือกละลานตามความต้องการ ทั้งเสื้อผ้า กระเป๋า รองเท้า หนังสือ เครื่องใช้ไฟฟ้า ฯลฯ เปิดบริการทุกวันพุธ-วันอาทิตย์ เวลา 17.00-21.00 น.





สถานีวิทยุ

เทศบาลนครหาดใหญ่

สร้างสรรค์ กับสมัย
ถูกต้อง ฉับไว ในใจคุณ

F.M 96.00 MHz.

โทร. 074-200096

ออกอากาศ
ทุกวัน
ตั้งแต่เวลา
06.00-22.00 น.



สื่อเพื่อประชาชน

- สื่อเพื่อการประชาสัมพันธ์ข่าวสาร การกิจกรรม โครงการของเทศบาลนครหาดใหญ่
 - มุ่งสร้างความเข้าใจ ความสัมพันธ์อันดีระหว่างองค์กรและประชาชนในท้องถิ่น
 - ส่งเสริมกิจกรรมที่เป็นประโยชน์แก่สาธารณะ
- พร้อมเป็นช่องทางในการนำเสนอข่าวสาร เมื่อเกิดเหตุการณ์ฉุกเฉิน เช่น น้ำท่วม อัคคีภัย และเหตุการณ์อื่นๆ



พื้นที่การกระจายเสียง

สถานีวิทยุเทศบาลนครหาดใหญ่มีรัศมีออกอากาศครอบคลุมพื้นที่ 21 ตารางกิโลเมตร และพื้นที่ใกล้เคียง ส่งกระจายเสียง ณ สถานีวิทยุเทศบาลนครหาดใหญ่ ภายในสำนักงานเทศบาลนครหาดใหญ่ 445 ถ.เพชรเกษม ต.หาดใหญ่ จ.สงขลา 90110



HOTLINE
1559

เต็มที เต็มใจ
รับใช้ชาวหาดใหญ่ทุกคน
สายด่วน 1559
ตลอด 24 ชั่วโมง



งานบริการข้อมูลข่าวสารทางท้องถิ่น
กองวิชาการและแผนงาน เทศบาลนครหาดใหญ่

445 ถนนเพชรเกษม อ.หาดใหญ่ จ.สงขลา 90110
โทร.074-200-068 โทรสาร 074-235-536