

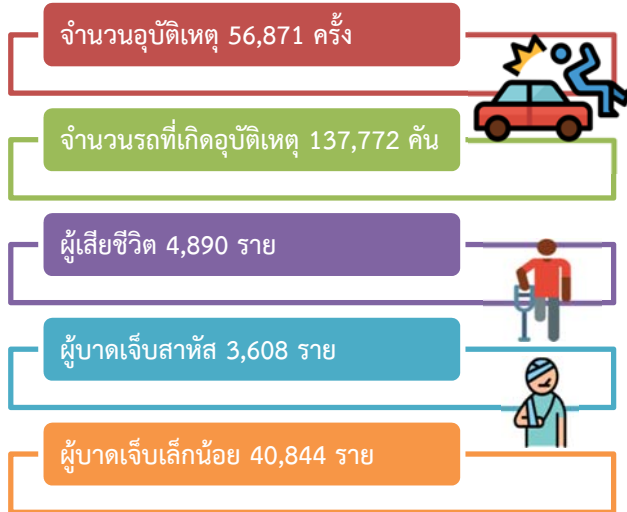
รายงานการวิเคราะห์ข้อมูลสถิติการเกิดอุบัติเหตุจราจรทางบก
รอบ ๙ เดือน

ปีงบประมาณ ๒๕๖๔ (ตุลาคม ๒๕๖๓ - มิถุนายน ๒๕๖๔)

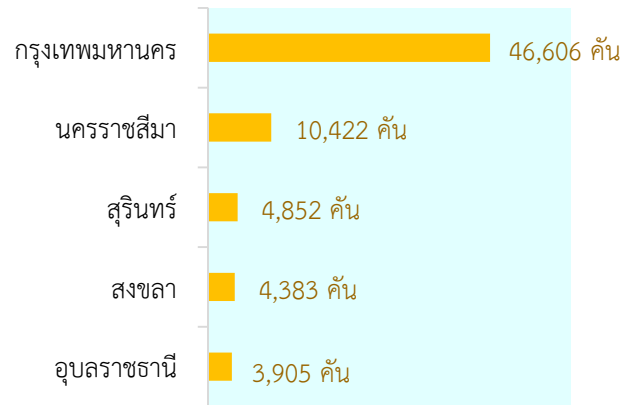


กลุ่มสถิติการขนส่ง
กองแผนงาน
กรมการขนส่งทางบก

สถิติการเกิดอุบัติเหตุจราจรทางบก ปีงบประมาณ 2564 (ตุลาคม 2563 - มิถุนายน 2564)

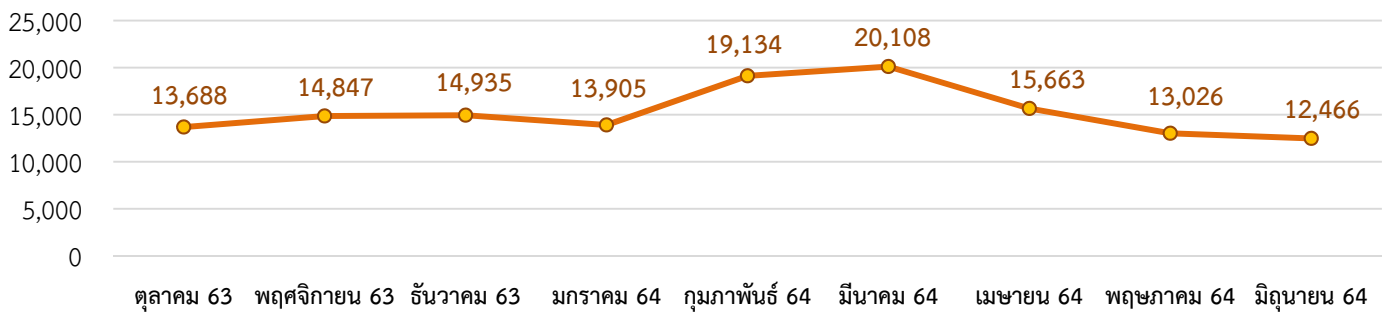


จังหวัดที่มีจำนวนรถที่เกิดอุบัติเหตุจราจรทางบกมากที่สุด 5 อันดับแรก

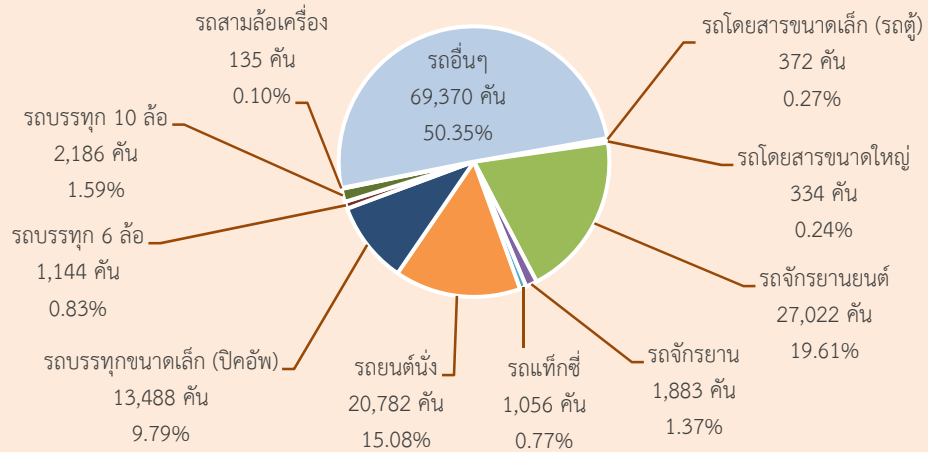


จำนวนรถที่เกิดอุบัติเหตุจราจรทางบก ปีงบประมาณ 2564 (ตุลาคม 2563 - มิถุนายน 2564)

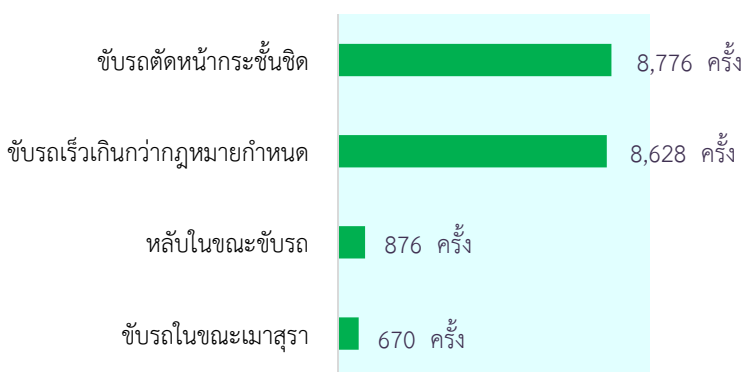
หน่วย : คัน



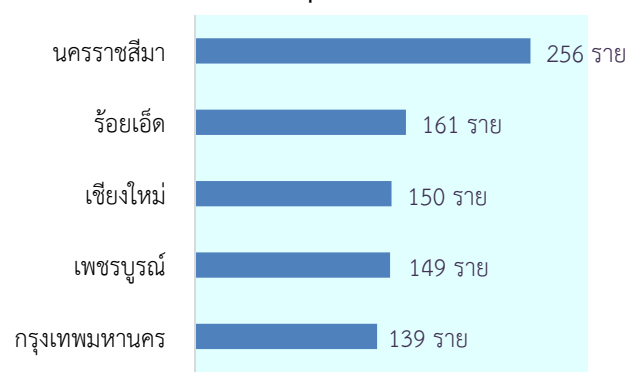
สัดส่วนประเภทรถที่เกิดอุบัติเหตุจราจรทางบก



สาเหตุการเกิดอุบัติเหตุจราจรทางบกที่เกิดจากบุคคลมากที่สุด 4 อันดับแรก

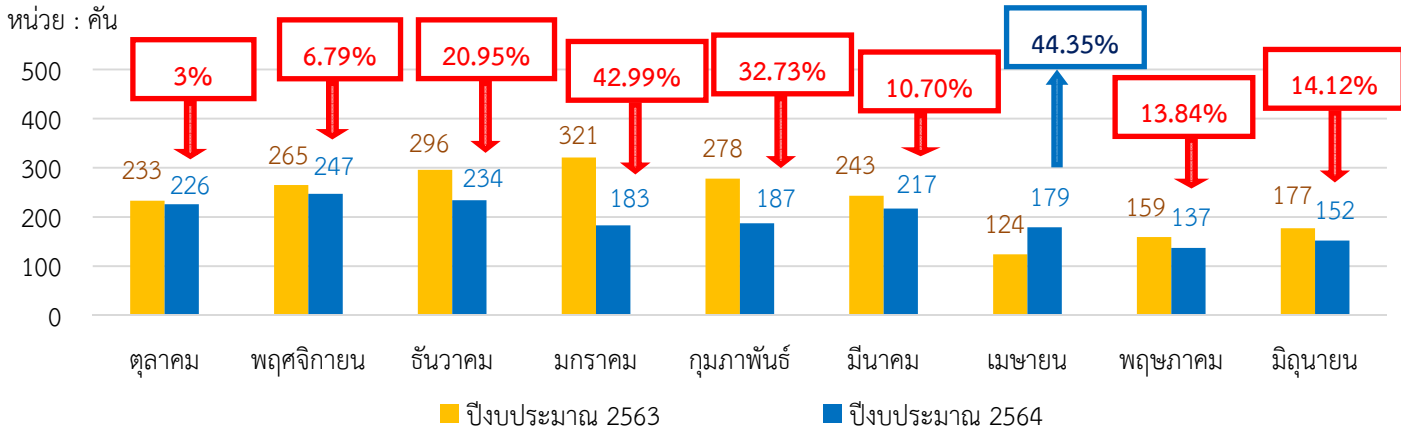


จังหวัดที่มีจำนวนผู้เสียชีวิตจากอุบัติเหตุจราจรทางบกมากที่สุด 5 อันดับแรก

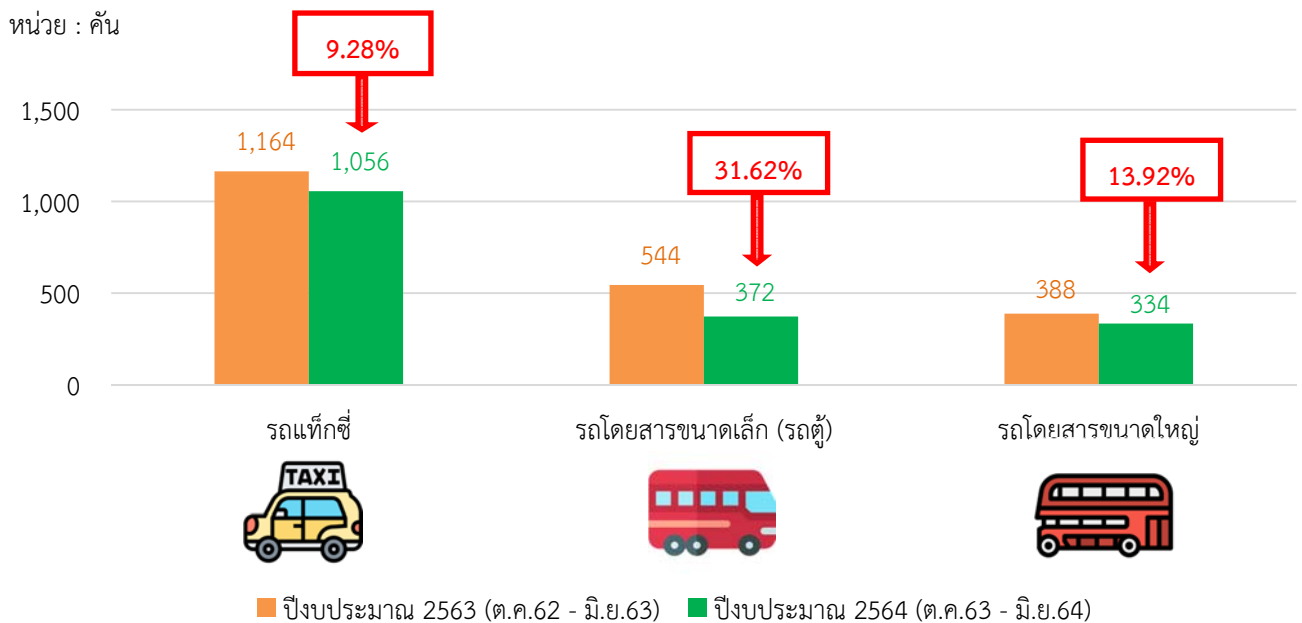


สถิติการเกิดอุบัติเหตุจราจรทางบก ปีงบประมาณ 2564 (ตุลาคม 2563 - มิถุนายน 2564) (เฉพาะรถโดยสารสาธารณะ)

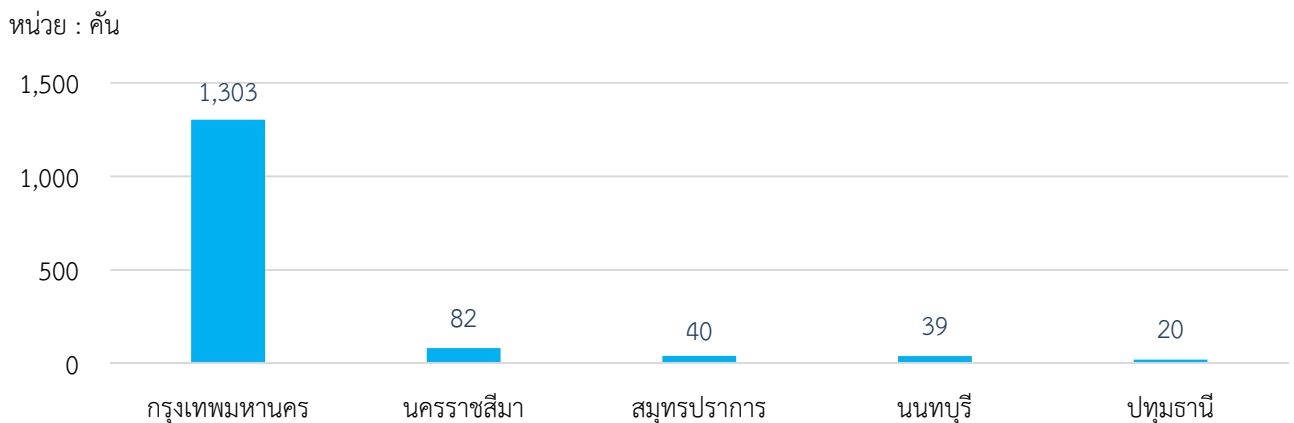
เปรียบเทียบสถิติจำนวนรถโดยสารสาธารณะที่เกิดอุบัติเหตุจราจรทางบก ปีงบประมาณ 2563 และ 2564 (รายเดือน)



เปรียบเทียบประเภทรถโดยสารสาธารณะที่เกิดอุบัติเหตุจราจรทางบก ปีงบประมาณ 2563 และ 2564



จังหวัดที่มีจำนวนรถโดยสารสาธารณะที่เกิดอุบัติเหตุจราจรทางบกมากที่สุด 5 อันดับแรก



หมายเหตุ : รถโดยสารสาธารณะ หมายถึง รถโดยสารขนาดเล็ก (รถตู้) รถโดยสารขนาดใหญ่ และรถแท็กซี่

รายงานการวิเคราะห์สถิติการเกิดอุบัติเหตุจากรถทางบก รอบ 9 เดือน ปีงบประมาณ 2564 (ตุลาคม 2563 – มิถุนายน 2564)

จากการรวบรวมและวิเคราะห์ข้อมูลสถิติการเกิดอุบัติเหตุจากรถทางบก ด้วยความอนุเคราะห์ข้อมูลจากสำนักงานตำรวจแห่งชาติ (ข้อมูล ณ วันที่ 8 กรกฎาคม 2564) สรุปได้ดังนี้

1. สถิติจำนวนอุบัติเหตุ จำนวนรถและคนเดินเท้าที่เกิดอุบัติเหตุจากรถทางบก ปีงบประมาณ 2564 (ตุลาคม 2563 – มิถุนายน 2564)

1.1 การเกิดอุบัติเหตุจากรถทางบกทั่วประเทศ มีจำนวนทั้งสิ้น 56,871 ครั้ง หรือเฉลี่ยเดือนละ 6,319 ครั้ง เพิ่มขึ้นร้อยละ 8.31 เมื่อเปรียบเทียบกับช่วงเวลาเดียวกันของปีงบประมาณ 2563 (52,508 ครั้ง) โดยเดือนมีนาคม 2564 เกิดอุบัติเหตุมากที่สุด 8,553 ครั้ง (ร้อยละ 15.04) รองลงมา คือ กุมภาพันธ์ 2564 เกิดอุบัติเหตุ 8,051 ครั้ง (ร้อยละ 14.16) และเดือนเมษายน 2564 เกิดอุบัติเหตุ 6,714 ครั้ง (ร้อยละ 11.81) ตามลำดับ (รายละเอียดตามตารางที่ 5 - 6)

1.2 จำนวนรถที่เกิดอุบัติเหตุจากรถทางบกมีทั้งสิ้น 137,772 คัน หรือเฉลี่ยเดือนละ 15,308 คัน เพิ่มขึ้นร้อยละ 7.94 เมื่อเปรียบเทียบกับช่วงเวลาเดียวกันของปีงบประมาณ 2563 (127,634 คัน) โดยเดือนมีนาคม 2564 มีจำนวนรถที่เกิดอุบัติเหตุ มากที่สุด 20,108 คัน ส่วนเดือนมิถุนายน 2564 มีจำนวนรถที่เกิดอุบัติเหตุ น้อยที่สุด 12,466 คัน และเมื่อเปรียบเทียบกับปีงบประมาณ 2563 พบว่า ตั้งแต่เดือนตุลาคม 2563 – มกราคม 2564 จำนวนรถที่เกิดอุบัติเหตุจากรถทางบกลดลง ส่วนเดือนกุมภาพันธ์ 2564 – พฤษภาคม 2564 เพิ่มขึ้น และเดือนมิถุนายน 2564 กลับมาลดลงร้อยละ 5.03 โดยจำนวนรถที่เกิดอุบัติเหตุและจำนวนผู้ได้รับความเสียหายจากอุบัติเหตุเดือนมิถุนายน 2564 มีน้อยที่สุดในรอบ 9 เดือนของปีงบประมาณ 2564 รวมทั้งอุบัติเหตุในเดือนมิถุนายน 2564 มีจำนวน 5,487 ครั้ง ซึ่งต่ำกว่าค่าเฉลี่ยในรอบ 9 เดือนของปีงบประมาณ 2564 ทั้งนี้ คาดว่าน่าจะเกิดจากการแพร่ระบาดของเชื้อไวรัสโคโรนา 2019 (COVID-19) ระลอกใหม่ยังคงทวีความรุนแรงในเดือนมิถุนายน 2564 ทำให้ประชาชนลดการเดินทางลง ส่งผลให้จำนวนอุบัติเหตุ จำนวนรถที่เกิดอุบัติเหตุ และจำนวนผู้ได้รับความเสียหายจากอุบัติเหตุลดลง

➢ ประเภทรถที่เกิดอุบัติเหตุมากที่สุด คือ รถจักรยานยนต์ 27,022 คัน (ร้อยละ 19.61) รองลงมา คือ รถยนต์นั่ง 20,782 คัน (ร้อยละ 15.08) และรถบรรทุกขนาดเล็ก (ปิคอัพ) 13,488 คัน (ร้อยละ 9.79) ตามลำดับ เมื่อเปรียบเทียบกับช่วงเวลาเดียวกันของปีงบประมาณ 2563 พบว่า รถบรรทุก 6 ล้อ เกิดอุบัติเหตุเพิ่มขึ้นมากที่สุดถึงร้อยละ 14.51 รองลงมา คือ รถบรรทุกขนาดเล็ก (ปิคอัพ) เพิ่มขึ้นร้อยละ 13.74 และรถบรรทุก 10 ล้อ เพิ่มขึ้นร้อยละ 12.28 ตามลำดับ

➢ จำนวนคนเดินเท้าที่เกิดอุบัติเหตุจากรถทางบกมีทั้งสิ้น 1,847 ราย หรือเฉลี่ยเดือนละ 205 ราย ลดลงร้อยละ 5.72 เมื่อเปรียบเทียบกับช่วงเวลาเดียวกันของปีงบประมาณ 2563 (1,959 ราย)

1.3 เมื่อจำแนกเป็นรายภาค พบว่า ส่วนกลาง (กรุงเทพมหานคร) เกิดอุบัติเหตุ 46,606 คัน (ร้อยละ 33.83) และส่วนภูมิภาคเกิดอุบัติเหตุ 91,166 คัน (ร้อยละ 66.17) ซึ่งส่วนภูมิภาคมีภาคตะวันออกเฉียงเหนือเกิดอุบัติเหตุมากที่สุด 39,371 คัน (ร้อยละ 43.19) รองลงมา คือ ภาคใต้เกิดอุบัติเหตุ 14,509 คัน (ร้อยละ 15.91) และภาคเหนือเกิดอุบัติเหตุ 13,015 คัน (ร้อยละ 14.28) ตามลำดับ และเมื่อจำแนกเป็นรายจังหวัด พบว่า กรุงเทพมหานคร เกิดอุบัติเหตุมากที่สุด 46,606 คัน รองลงมา คือ จังหวัดนครราชสีมา เกิดอุบัติเหตุ 10,422 คัน และจังหวัดสุรินทร์ เกิดอุบัติเหตุ 4,852 คัน

1.4 รถยนต์นั่งที่เกิดอุบัติเหตุมีจำนวนทั้งสิ้น 20,782 คัน หรือเฉลี่ยเดือนละ 2,309 คัน เพิ่มขึ้นร้อยละ 4.98 เมื่อเปรียบเทียบกับช่วงเวลาเดียวกันของปีงบประมาณ 2563 (19,797 คัน) โดยกรุงเทพมหานครเกิดอุบัติเหตุมากที่สุด 9,127 คัน (ร้อยละ 43.92) รองลงมา คือ จังหวัดนครราชสีมา เกิดอุบัติเหตุ 1,181 คัน (ร้อยละ 5.68) และจังหวัดสมุทรปราการ เกิดอุบัติเหตุ 749 คัน (ร้อยละ 3.60) ตามลำดับ

1.5 รถจักรยานยนต์ที่เกิดอุบัติเหตุมีจำนวนทั้งสิ้น 27,022 คัน หรือเฉลี่ยเดือนละ 3,002 คัน เพิ่มขึ้นร้อยละ 9.27 เมื่อเปรียบเทียบกับช่วงเวลาเดียวกันของปีงบประมาณ 2563 (24,730 คัน) โดยกรุงเทพมหานครเกิดอุบัติเหตุมากที่สุด 9,887 คัน (ร้อยละ 36.59) รองลงมา คือ จังหวัดนครราชสีมา เกิดอุบัติเหตุ 1,693 คัน (ร้อยละ 6.27) และจังหวัดสุรินทร์ เกิดอุบัติเหตุ 1,074 คัน (ร้อยละ 3.97) ตามลำดับ

➤ สรุปกรุงเทพมหานครและจังหวัดนครราชสีมา เป็น 2 จังหวัดแรกที่มีรถยนต์นั่งและรถจักรยานยนต์เกิดอุบัติเหตุมากที่สุด

(ข้อ 1.1 – 1.5 รายละเอียดตามตารางที่ 1 – 6 และแผนภูมิหน้าที่ 6 - 7, 10 - 11)

2. สถิติสาเหตุการเกิดอุบัติเหตุ ปีงบประมาณ 2564 (ตุลาคม 2563 – มิถุนายน 2564)

2.1 จากจำนวนอุบัติเหตุ 56,871 ครั้ง เป็นอุบัติเหตุลักษณะรถชนกันมากที่สุด 47,111 ครั้ง (ร้อยละ 82.84) รองลงมาเป็นอุบัติเหตุลักษณะรถชนคน จำนวน 1,944 ครั้ง (ร้อยละ 3.42) และเป็นอุบัติเหตุลักษณะรถชนสัตว์ จำนวน 306 ครั้ง (ร้อยละ 0.54) นอกนั้นเป็นการชนลักษณะอื่นๆ จำนวน 7,510 ครั้ง (ร้อยละ 13.20)

2.2 เมื่อจำแนกสาเหตุการเกิดอุบัติเหตุพบว่า อุบัติเหตุที่มีสาเหตุจากบุคคลมากที่สุด 44,575 ครั้ง (ร้อยละ 64.39) รองลงมา คือ สาเหตุจากสัญญาณไฟจราจรหรือป้ายบอกทาง 19,219 ครั้ง (ร้อยละ 27.76) สาเหตุจากอุปกรณ์ของรถ 3,013 ครั้ง (ร้อยละ 4.35) และสาเหตุจากสภาพแวดล้อม 2,421 ครั้ง (ร้อยละ 3.50) โดยสาเหตุจากสภาพแวดล้อมและสาเหตุจากสัญญาณไฟจราจรหรือป้ายบอกทางมีอัตราการเปลี่ยนแปลงเพิ่มขึ้นจากช่วงเวลาเดียวกันของปีงบประมาณ 2563 (เพิ่มขึ้นร้อยละ 81.21 และ ร้อยละ 2.02 ตามลำดับ)

2.3 จากสาเหตุการเกิดอุบัติเหตุที่เกิดจากบุคคลพบว่า การขับรถตัดหน้ากระชั้นชิดเป็นสาเหตุที่ทำให้เกิดอุบัติเหตุมากที่สุด 8,776 ครั้ง รองลงมา คือ การขับรถเร็วเกินกว่ากฎหมายกำหนด 8,628 ครั้ง การหลับในขณะขับรถ 876 ครั้ง และการขับรถในขณะเมาสุรา 670 ครั้ง ตามลำดับ โดยสาเหตุการหลับในขณะขับรถเพิ่มขึ้นมากที่สุดเมื่อเปรียบเทียบกับช่วงเวลาเดียวกันของปีงบประมาณ 2563 (เพิ่มขึ้นร้อยละ 21.33) รองลงมา คือ การขับรถตัดหน้ากระชั้นชิดเพิ่มขึ้นร้อยละ 10.20 และการขับรถเร็วเกินกว่ากฎหมายกำหนดเพิ่มขึ้นร้อยละ 2.80

(ข้อ 2.1 – 2.3 รายละเอียดตามตารางที่ 6 - 7 และแผนภูมิหน้าที่ 11 - 12)

3. สถิติจำนวนผู้ที่ได้รับความเสียหายที่เกิดจากอุบัติเหตุจากรถทางบก (เสียชีวิต บาดเจ็บสาหัส และบาดเจ็บเล็กน้อย) ปีงบประมาณ 2564 (ตุลาคม 2563 – มิถุนายน 2564)

3.1 ผู้ที่ได้รับความเสียหายจากอุบัติเหตุจากรถทางบกทั่วประเทศ มีทั้งสิ้น 49,342 ราย หรือเฉลี่ยเดือนละ 5,482 ราย เพิ่มขึ้นร้อยละ 10.87 เมื่อเปรียบเทียบกับช่วงเวลาเดียวกันของปีงบประมาณ 2563 (44,506 ราย) แบ่งเป็นผู้เสียชีวิต 4,890 ราย (ร้อยละ 9.91) ผู้บาดเจ็บสาหัส 3,608 ราย (ร้อยละ 7.31) และผู้บาดเจ็บเล็กน้อย 40,844 ราย (ร้อยละ 82.78) โดยเดือนมีนาคม 2564 มีผู้ที่ได้รับความเสียหายจากอุบัติเหตุฯ มากที่สุด 7,360 ราย ส่วนเดือนมิถุนายน 2564 มีผู้ที่ได้รับความเสียหายจากอุบัติเหตุฯ น้อยที่สุด 4,464 ราย และเมื่อเปรียบเทียบกับปีงบประมาณ 2563 พบว่า ตั้งแต่เดือนตุลาคม 2563 – มกราคม 2564 ผู้ที่ได้รับความเสียหายที่เกิดขึ้นจากอุบัติเหตุจากรถทางบกลดลง ส่วนเดือนกุมภาพันธ์ 2564 – มิถุนายน 2564 เพิ่มขึ้น โดยเฉพาะเดือนเมษายน 2564 เพิ่มขึ้นมากที่สุด (เพิ่มขึ้นร้อยละ 78.42)

3.2 เมื่อจำแนกเป็นรายภาค พบว่า ผู้ที่ได้รับความเสียหายจากอุบัติเหตุฯ ในส่วนกลาง (กรุงเทพมหานคร) มีจำนวน 12,721 ราย (ร้อยละ 25.78) และส่วนภูมิภาคมีจำนวน 36,621 ราย (ร้อยละ 74.22) ซึ่งในส่วนภูมิภาค พบว่า ภาคตะวันออกเฉียงเหนือมีผู้ที่ได้รับความเสียหายฯ มากที่สุด 16,372 ราย (ร้อยละ 44.71) รองลงมา คือ ภาคใต้ จำนวน 6,159 ราย (ร้อยละ 16.82) และภาคเหนือ จำนวน 5,987 ราย (ร้อยละ 16.35) ตามลำดับ และเมื่อจำแนกเป็นรายจังหวัด พบว่า กรุงเทพมหานครมีผู้ที่ได้รับความเสียหายฯ มากที่สุด 12,721 ราย รองลงมา คือ จังหวัดนครราชสีมา จำนวน 4,004 ราย และจังหวัดอุบลราชธานี จำนวน 2,287 ราย ตามลำดับ

3.3 ผู้เสียชีวิตมีทั้งสิ้น 4,890 ราย หรือเฉลี่ยเดือนละ 543 ราย ลดลงร้อยละ 2.10 เมื่อเปรียบเทียบกับช่วงเวลาเดียวกันของปีงบประมาณ 2563 (4,995 ราย) โดยจังหวัดนครราชสีมาเป็นผู้เสียชีวิตมากที่สุด 256 ราย (ร้อยละ 5.24) รองลงมา คือ จังหวัดร้อยเอ็ด จำนวน 161 ราย (ร้อยละ 3.29) และจังหวัดเชียงใหม่ จำนวน 150 ราย (ร้อยละ 3.07) ตามลำดับ

3.4 ผู้บาดเจ็บสาหัสมีทั้งสิ้น 3,608 ราย หรือเฉลี่ยเดือนละ 401 ราย เพิ่มขึ้นร้อยละ 13.39 เมื่อเปรียบเทียบกับช่วงเวลาเดียวกันของปีงบประมาณ 2563 (3,182 ราย) โดยจังหวัดนครราชสีมาเป็นผู้บาดเจ็บสาหัสมากที่สุด 204 ราย (ร้อยละ 5.65) รองลงมา คือ กรุงเทพมหานคร จำนวน 171 ราย (ร้อยละ 4.74) และจังหวัดราชบุรี จำนวน 145 ราย (ร้อยละ 4.02) ตามลำดับ

3.5 ผู้บาดเจ็บเล็กน้อยมีทั้งสิ้น 40,844 ราย หรือเฉลี่ยเดือนละ 4,538 ราย เพิ่มขึ้นร้อยละ 12.43 เมื่อเปรียบเทียบกับช่วงเวลาเดียวกันของปีงบประมาณ 2563 (36,329 ราย) โดยกรุงเทพมหานครมีผู้บาดเจ็บเล็กน้อยมากที่สุด 12,411 ราย (ร้อยละ 30.39) รองลงมา คือ จังหวัดนครราชสีมา จำนวน 3,544 ราย (ร้อยละ 8.68) และจังหวัดอุบลราชธานี จำนวน 2,100 ราย (ร้อยละ 5.14) ตามลำดับ

➤ สรุปกรุงเทพมหานครและจังหวัดนครราชสีมา เป็น 2 จังหวัดแรกที่มีผู้ที่ได้รับความเสียหายจากอุบัติเหตุจากรถทางบกมากที่สุดและมีจำนวนรถที่เกิดอุบัติเหตุจากรถทางบกมากที่สุดเช่นเดียวกัน

3.6 เมื่อพิจารณาอัตราความรุนแรงต่อการเกิดอุบัติเหตุ 100 ครั้ง พบว่า การเสียชีวิตมีอัตราความรุนแรง ร้อยละ 9 (อุบัติเหตุ 100 ครั้ง จะมีผู้เสียชีวิต 9 ราย) การบาดเจ็บสาหัสมีอัตราความรุนแรง ร้อยละ 6 (อุบัติเหตุ 100 ครั้ง จะมีผู้บาดเจ็บสาหัส 6 ราย) และการบาดเจ็บเล็กน้อย มีอัตราความรุนแรง ร้อยละ 72 (อุบัติเหตุ 100 ครั้ง จะมีผู้บาดเจ็บเล็กน้อย 72 ราย)

(ข้อ 3.1 – 3.6 รายละเอียดตามตารางที่ 8 – 10 และแผนภูมิหน้าที่ 13 - 14, 17)

4. สถิติจำนวนรถโดยสารสาธารณะ (รถโดยสารขนาดใหญ่ รถโดยสารขนาดเล็ก (รถตู้) และรถแท็กซี่) ที่เกิดอุบัติเหตุจราจรทางบก ปีงบประมาณ 2564 (ตุลาคม 2563 – มิถุนายน 2564)

4.1 รถโดยสารสาธารณะเกิดอุบัติเหตุทั้งสิ้น 1,762 คัน หรือเฉลี่ยเดือนละ 196 คัน ลดลงร้อยละ 15.94 เมื่อเปรียบเทียบกับช่วงเวลาเดียวกันของปีงบประมาณ 2563 (2,096 คัน) แบ่งเป็นรถแท็กซี่เกิดอุบัติเหตุ 1,056 คัน (ร้อยละ 59.93) รถโดยสารขนาดเล็ก (รถตู้) เกิดอุบัติเหตุ 372 คัน (ร้อยละ 21.11) และรถโดยสารขนาดใหญ่ เกิดอุบัติเหตุ 334 คัน (ร้อยละ 18.96) และเมื่อเปรียบเทียบกับปีงบประมาณ 2563 พบว่า เกือบทุกเดือนมีจำนวนรถโดยสารสาธารณะที่เกิดอุบัติเหตุลดลง โดยเดือนมกราคม 2564 ลดลงมากที่สุด (ลดลงร้อยละ 42.99) มีเพียงเดือนเมษายน 2564 ที่เพิ่มขึ้นร้อยละ 44.35

4.2 เมื่อจำแนกเป็นรายภาค พบว่า ส่วนกลาง (กรุงเทพมหานคร) เกิดอุบัติเหตุ 1,303 คัน (ร้อยละ 73.95) และส่วนภูมิภาคเกิดอุบัติเหตุ 459 คัน (ร้อยละ 26.05) โดยส่วนภูมิภาคมีภาคตะวันออกเฉียงเหนือเกิดอุบัติเหตุมากที่สุด 161 คัน (ร้อยละ 35.08) รองลงมา คือ ภาคกลางเกิดอุบัติเหตุ 125 คัน (ร้อยละ 27.23) และภาคใต้เกิดอุบัติเหตุ 51 คัน (ร้อยละ 11.11) ตามลำดับ และเมื่อจำแนกเป็นรายจังหวัด พบว่า กรุงเทพมหานครเกิดอุบัติเหตุมากที่สุด 1,303 คัน รองลงมา คือ จังหวัดนครราชสีมา เกิดอุบัติเหตุ 82 คัน และจังหวัดสมุทรปราการเกิดอุบัติเหตุ 40 คัน ตามลำดับ

4.3 รถโดยสารขนาดเล็ก (รถตู้) ที่เกิดอุบัติเหตุมีทั้งสิ้น 372 คัน หรือเฉลี่ยเดือนละ 41 คัน ลดลงร้อยละ 31.62 เมื่อเปรียบเทียบกับช่วงเวลาเดียวกันของปีงบประมาณ 2563 (544 คัน) โดยกรุงเทพมหานครเกิดอุบัติเหตุมากที่สุด 112 คัน (ร้อยละ 30.11) รองลงมา คือ จังหวัดนครราชสีมา เกิดอุบัติเหตุ 43 คัน (ร้อยละ 11.56) และจังหวัดสงขลา เกิดอุบัติเหตุ 12 คัน (ร้อยละ 3.23) ตามลำดับ

4.4 รถโดยสารขนาดใหญ่ที่เกิดอุบัติเหตุมีทั้งสิ้น 334 คัน หรือเฉลี่ยเดือนละ 37 คัน ลดลงร้อยละ 13.92 เมื่อเปรียบเทียบกับช่วงเวลาเดียวกันของปีงบประมาณ 2563 (388 คัน) โดยกรุงเทพมหานครเกิดอุบัติเหตุมากที่สุด 218 คัน (ร้อยละ 65.27) รองลงมา คือ จังหวัดนครราชสีมา เกิดอุบัติเหตุ 35 คัน (ร้อยละ 10.48) และจังหวัดสมุทรปราการ เกิดอุบัติเหตุ 9 คัน (ร้อยละ 2.69)

4.5 รถแท็กซี่ที่เกิดอุบัติเหตุมีทั้งสิ้น 1,056 คัน หรือเฉลี่ยเดือนละ 117 คัน ลดลงร้อยละ 9.28 เมื่อเปรียบเทียบกับช่วงเวลาเดียวกันของปีงบประมาณ 2563 (1,164 คัน) โดยกรุงเทพมหานครเกิดอุบัติเหตุมากที่สุด 973 คัน (ร้อยละ 92.14) รองลงมา คือ จังหวัดนนทบุรี เกิดอุบัติเหตุ 27 คัน (ร้อยละ 2.56) และจังหวัดสมุทรปราการ เกิดอุบัติเหตุ 23 คัน (ร้อยละ 2.18) ตามลำดับ

➤ โดยสรุปรถโดยสารสาธารณะเกิดอุบัติเหตุมากที่สุดในกรุงเทพมหานคร

4.6 เปรียบเทียบสัดส่วนการเกิดอุบัติเหตุของรถโดยสารสาธารณะแต่ละประเภทใน
ปีงบประมาณ 2561 – 2564 พบว่า ทุกปีมีสัดส่วนใกล้เคียงกัน โดยรถแท็กซี่มีสัดส่วนการเกิดอุบัติเหตุมากที่สุด
รองลงมา คือ รถโดยสารขนาดเล็ก (รถตู้) และรถโดยสารขนาดใหญ่ ตามลำดับ ซึ่งเมื่อเปรียบเทียบปีงบประมาณ
2563 และ 2564 พบว่า รถโดยสารขนาดเล็ก (รถตู้) มีสัดส่วนการเกิดอุบัติเหตุลดลง ส่วนรถโดยสารขนาดใหญ่
และรถแท็กซี่มีสัดส่วนการเกิดอุบัติเหตุเพิ่มขึ้น

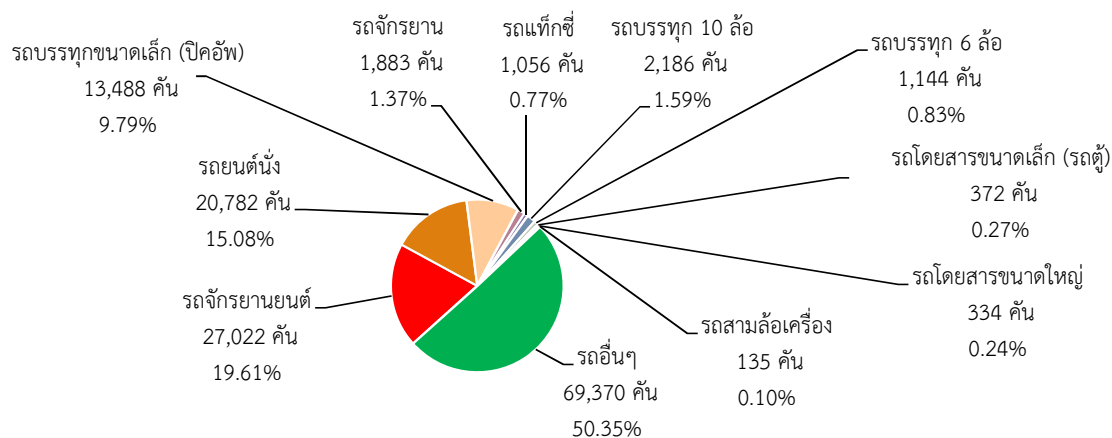
(ข้อ 4.1 – 4.6 รายละเอียดตามตารางที่ 11 - 14 และแผนภูมิหน้าที่ 18 - 19, 22 - 23)

ตารางที่ 1 สถิติจำนวนรถและคนเดินเท้าที่เกิดอุบัติเหตุจากรถทางบก
ปีงบประมาณ 2564 (ตุลาคม 2563 - มิถุนายน 2564)

หน่วย : คัน

ประเภทรถ	ต.ค.63	พ.ย.63	ธ.ค.63	ม.ค.64	ก.พ.64	มี.ค.64	เม.ย.64	พ.ค.64	มิ.ย.63	รวม	เฉลี่ยต่อเดือน
รถจักรยานยนต์	2,670	2,913	2,925	2,783	3,713	4,039	2,992	2,558	2,429	27,022	3,002
รถยนต์นั่ง	2,207	2,430	2,329	2,083	2,838	3,030	2,296	1,806	1,763	20,782	2,309
รถบรรทุกขนาดเล็ก (ปิคอัพ)	1,230	1,309	1,385	1,286	1,997	1,901	1,687	1,371	1,322	13,488	1,499
รถบรรทุก 10 ล้อ	200	204	212	214	303	288	240	288	237	2,186	243
รถจักรยาน	156	167	200	212	282	317	217	189	143	1,883	209
รถบรรทุก 6 ล้อ	98	89	113	126	150	176	159	113	120	1,144	127
รถแท็กซี่	134	145	140	114	111	134	113	77	88	1,056	117
รถโดยสารขนาดเล็ก (รถตู้)	45	48	55	34	40	44	34	36	36	372	41
รถโดยสารขนาดใหญ่	47	54	39	35	36	39	32	24	28	334	37
รถสามล้อเครื่อง	16	8	12	11	22	25	18	9	14	135	15
รถอีแต๋น	1	6	6	3	7	2	2	2	2	31	3
รถสามล้อ	3	2	0	5	3	3	2	3	4	25	3
รถอื่นๆ	6,881	7,472	7,519	6,999	9,632	10,110	7,871	6,550	6,280	69,314	7,702
รวมรถทุกประเภท (คัน)	13,688	14,847	14,935	13,905	19,134	20,108	15,663	13,026	12,466	137,772	15,308
คนเดินเท้า (ราย)	194	221	203	196	278	250	194	164	147	1,847	205

สัดส่วนของรถที่เกิดอุบัติเหตุจากรถทางบก ปีงบประมาณ 2564 (ตุลาคม 2563 - มิถุนายน 2564)



ตารางที่ 2 เปรียบเทียบสถิติจำนวนรถที่เกิดอุบัติเหตุจากรถทางบก (รายเดือน)
ปีงบประมาณ 2563 และ 2564 (ตุลาคม - มิถุนายน)

หน่วย : คัน

เดือน	ปีงบประมาณ 2563	ปีงบประมาณ 2564	อัตราการเปลี่ยนแปลง (%)
ตุลาคม	13,700	13,688	-0.09
พฤศจิกายน	16,579	14,847	-10.45
ธันวาคม	16,065	14,935	-7.03
มกราคม	16,184	13,905	-14.08
กุมภาพันธ์	15,699	19,134	21.88
มีนาคม	14,873	20,108	35.20
เมษายน	9,436	15,663	65.99
พฤษภาคม	11,972	13,026	8.80
มิถุนายน	13,126	12,466	-5.03
รวม 9 เดือน	127,634	137,772	7.94

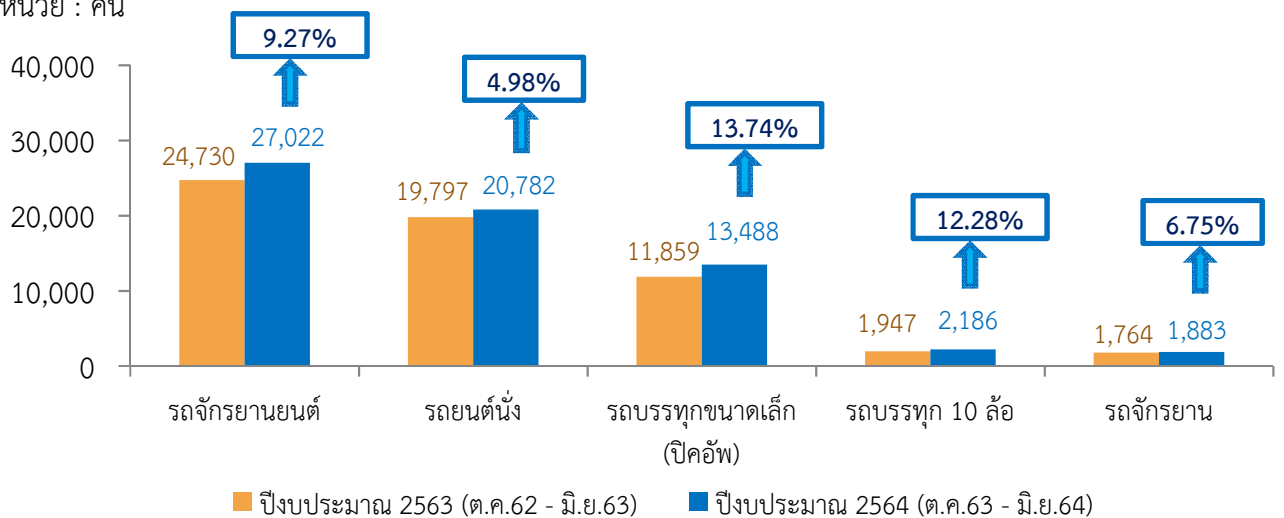
ตารางที่ 3 เปรียบเทียบสถิติจำนวนรถและคนเดินเท้าที่เกิดอุบัติเหตุจราจรทางบก
ปีงบประมาณ 2563 และ 2564 (ตุลาคม - มิถุนายน)

หน่วย : คัน

ประเภทรถ	ปีงบประมาณ 2563 (ต.ค.62 - มิ.ย.63)	ปีงบประมาณ 2564 (ต.ค.63 - มิ.ย.64)	อัตราการเปลี่ยนแปลง (%)
รถจักรยานยนต์	24,730	27,022	9.27
รถยนต์นั่ง	19,797	20,782	4.98
รถบรรทุกขนาดเล็ก (ปิคอัพ)	11,859	13,488	13.74
รถบรรทุก 10 ล้อ	1,947	2,186	12.28
รถจักรยาน	1,764	1,883	6.75
รถบรรทุก 6 ล้อ	999	1,144	14.51
รถแท็กซี่	1,164	1,056	-9.28
รถโดยสารขนาดเล็ก (รถตู้)	544	372	-31.62
รถโดยสารขนาดใหญ่	388	334	-13.92
รถสามล้อเครื่อง	166	135	-18.67
รถอีแต่น	30	31	3.33
รถสามล้อ	26	25	-3.85
รถอื่นๆ	64,220	69,314	7.93
รวมรถทุกประเภท (คัน)	127,634	137,772	7.94
คนเดินเท้า (ราย)	1,959	1,847	-5.72

เปรียบเทียบสถิติจำนวนรถที่เกิดอุบัติเหตุจราจรทางบกมากที่สุด 5 อันดับแรก
ปีงบประมาณ 2563 และ 2564 (ตุลาคม - มิถุนายน)

หน่วย : คัน



ตารางที่ 4 สถิติจำนวนรถที่เกิดอุบัติเหตุจากรถทางบก จำแนกเป็นรายภาคและรายจังหวัด ปีงบประมาณ 2563 - มิถุนายน 2564

หน่วย : คัน

หน่วยงาน	จังหวัด	รถยนต์นั่ง	รถจักรยานยนต์	รถอื่นๆ	รวมรถ ทุกประเภท		
บชก. และ บชน.	กรุงเทพมหานคร	9,127	9,887	27,592	46,606		
	ภ.1	สมุทรปราการ	749	551	1,930	3,230	
		ชัยนาท	15	24	135	174	
		นนทบุรี	406	322	1,237	1,965	
		ปทุมธานี	159	168	825	1,152	
		พระนครศรีอยุธยา	118	117	559	794	
		ลพบุรี	93	127	576	796	
		สระบุรี	117	113	693	923	
		สิงห์บุรี	17	16	110	143	
		อ่างทอง	38	79	258	375	
		รวมภาคกลาง		1,712	1,517	6,323	9,552
		ภ.2	จันทบุรี	56	87	407	550
ฉะเชิงเทรา	149		189	819	1,157		
ชลบุรี	521		257	1,905	2,683		
ตราด	7		11	92	110		
นครนายก	52		27	126	205		
ปราจีนบุรี	254		244	1,115	1,613		
ระยอง	150		132	585	867		
สระแก้ว	45		50	269	364		
รวมภาคตะวันออก		1,234	997	5,318	7,549		

หน่วย : คัน

หน่วยงาน	จังหวัด	รถยนต์นั่ง	รถจักรยานยนต์	รถอื่นๆ	รวมรถ ทุกประเภท
ภ.3	ชัยภูมิ	214	394	1,629	2,237
	นครราชสีมา	1,181	1,693	7,548	10,422
	บุรีรัมย์	487	765	2,383	3,635
	ยโสธร	107	267	801	1,175
	ศรีสะเกษ	362	798	2,424	3,584
	สุรินทร์	562	1,074	3,216	4,852
	อำนาจเจริญ	138	352	1,086	1,576
	อุบลราชธานี	277	916	2,712	3,905
	กาฬสินธุ์	60	118	415	593
	ขอนแก่น	148	205	822	1,175
	นครพนม	56	108	329	493
	บึงกาฬ	36	56	207	299
ภ.4	มหาสารคาม	207	367	1,153	1,727
	มุกดาหาร	12	21	63	96
	ร้อยเอ็ด	73	163	546	782
	สกลนคร	163	225	699	1,087
	หนองคาย	8	14	77	99
	หนองบัวลำภู	48	87	284	419
	อุดรธานี	85	109	539	733
	เลย	54	84	344	482
รวมภาคตะวันออกเฉียงเหนือ		4,278	7,816	27,277	39,371

ตารางที่ 4 สถิติจำนวนรถที่เกิดอุบัติเหตุจากรถทางบก จำแนกเป็นรายภาคและรายจังหวัด ปีงบประมาณ 2564 (ตุลาคม 2563 - มิถุนายน 2564) (ต่อ)

หน่วย : คัน

หน่วยงาน	จังหวัด	รถยนต์นั่ง	รถจักรยานยนต์	รถอื่นๆ	รวมรถ ทุกประเภท
ภ.5	น่าน	55	95	320	470
	พะเยา	101	99	412	612
	ลำปาง	44	67	270	381
	ลำพูน	89	154	486	729
	เชียงใหม่	106	186	735	1,027
	แพร่	170	245	879	1,294
	แม่ฮ่องสอน	89	146	566	801
	กำแพงเพชร	22	59	163	244
	ตาก	70	137	432	639
	นครสวรรค์	69	127	541	737
ภ.6	พิจิตร	73	142	544	759
	พิษณุโลก	127	175	534	836
	สุโขทัย	107	203	616	926
	อุตรดิตถ์	100	204	685	989
	อุทัยธานี	33	77	306	416
	เพชรบูรณ์	75	130	441	646
	รวมภาคเหนือ	1,515	2,586	8,914	13,015

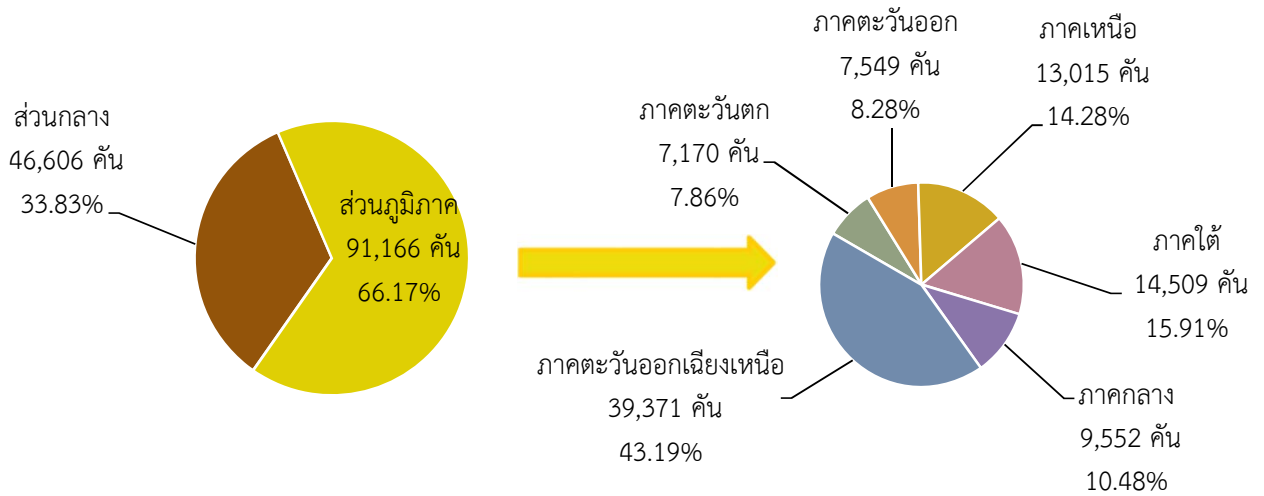
หน่วย : คัน

สรุปรวมทั่วประเทศ	รถยนต์นั่ง	รถจักรยานยนต์	รถอื่นๆ	รวมรถ ทุกประเภท
- รวมส่วนกลาง	20,782	27,022	89,968	137,772
- รวมส่วนภูมิภาค	9,127	9,887	27,592	46,606
- รวมส่วนภูมิภาค	11,655	17,135	62,376	91,166

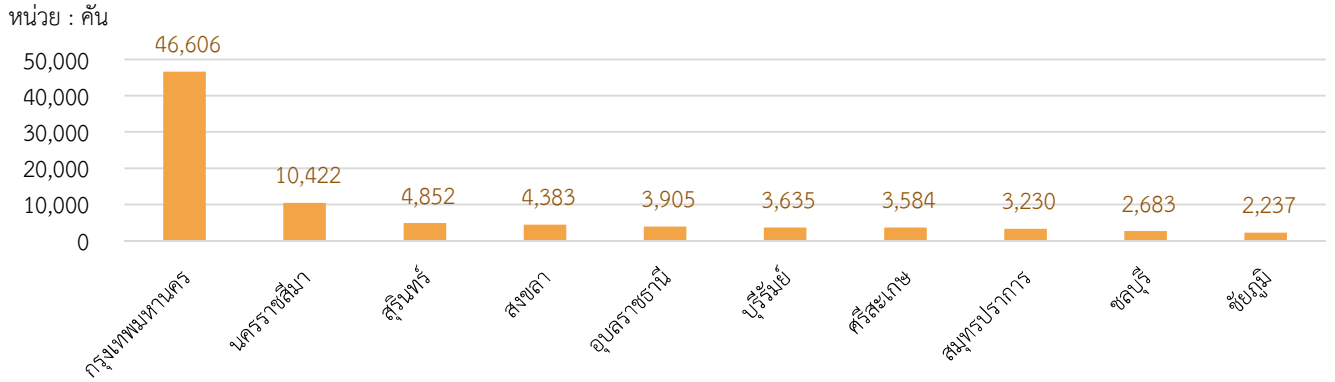
หน่วย : คัน

หน่วยงาน	จังหวัด	รถยนต์นั่ง	รถจักรยานยนต์	รถอื่นๆ	รวมรถ ทุกประเภท
ภ.7	กาญจนบุรี	208	267	1,134	1,609
	นครปฐม	193	206	816	1,215
	ประจวบคีรีขันธ์	86	135	560	781
	ราชบุรี	72	116	548	736
	สมุทรสงคราม	22	23	87	132
	สมุทรสาคร	10	17	48	75
	สุพรรณบุรี	62	140	501	703
	เพชรบุรี	222	349	1,348	1,919
	รวมภาคตะวันตก	875	1,253	5,042	7,170
	ภ.8	กระบี่	155	160	568
ชุมพร		76	137	594	807
นครศรีธรรมราช		82	160	467	709
พังงา		33	70	250	353
ภูเก็ต		275	422	1,012	1,709
ระนอง		15	22	137	174
สุราษฎร์ธานี		62	46	372	480
ปัตตานี		40	102	254	396
ยะลา		54	83	370	507
ตรัง		264	364	1,324	1,952
ภ.9	นราธิวาส	52	94	291	437
	ปัตตานี	114	156	630	900
	สงขลา	686	966	2,731	4,383
	สตูล	133	184	502	819
	รวมภาคใต้	2,041	2,966	9,502	14,509

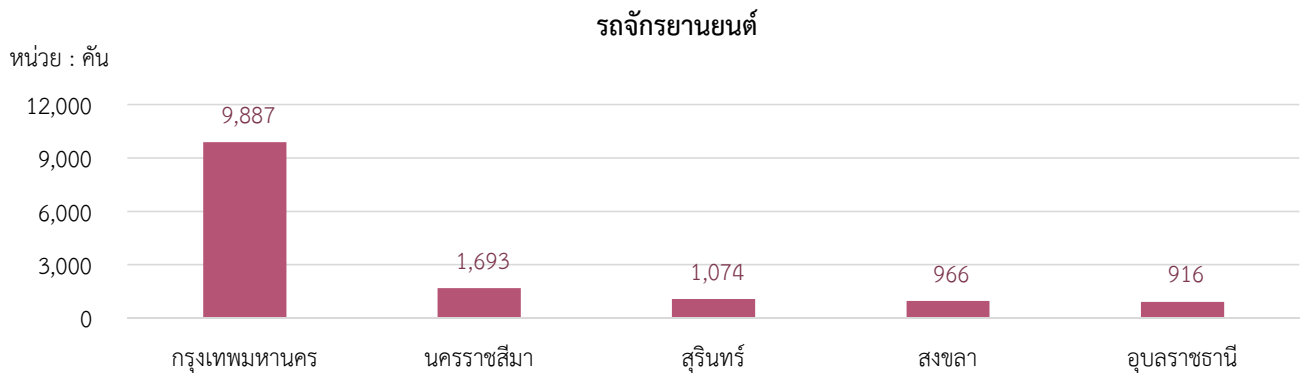
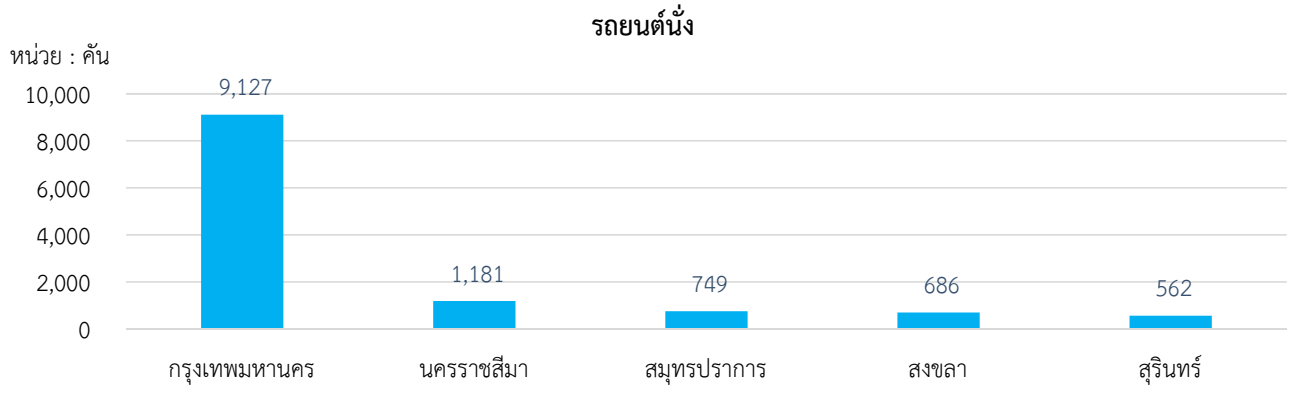
สัดส่วนของรถที่เกิดอุบัติเหตุจราจรทางบก จำแนกเป็นรายภาค ปีงบประมาณ 2564 (ตุลาคม 2563 - มิถุนายน 2564)



จังหวัดที่มีจำนวนรถที่เกิดอุบัติเหตุจราจรทางบกมากที่สุด 10 อันดับแรก ปีงบประมาณ 2564 (ตุลาคม 2563 - มิถุนายน 2564)



จังหวัดที่มีจำนวนรถยนต์นั่งและรถจักรยานยนต์ที่เกิดอุบัติเหตุจราจรทางบกมากที่สุด 5 อันดับแรก ปีงบประมาณ 2564 (ตุลาคม 2563 - มิถุนายน 2564)



ตารางที่ 5 สถิติจำนวนอุบัติเหตุจราจรทางบกทั่วประเทศ (รายเดือน)

ปีงบประมาณ 2564 (ตุลาคม 2563 - มิถุนายน 2564)

หน่วย : ครั้ง

ปีงบประมาณ 2564	ต.ค.63	พ.ย.63	ธ.ค.63	ม.ค.64	ก.พ.64	มี.ค.64	เม.ย.64	พ.ค.64	มิ.ย.64	รวม	เฉลี่ยต่อเดือน
จำนวนอุบัติเหตุ	5,084	5,540	6,284	5,672	8,051	8,553	6,714	5,486	5,487	56,871	6,319

สัดส่วนของอุบัติเหตุจราจรทางบกทั่วประเทศ (รายเดือน)

ต.ค.63	พ.ย.63	ธ.ค.63	ม.ค.64	ก.พ.64	มี.ค.64	เม.ย.64	พ.ค.64	มิ.ย.64
8.94%	9.74%	11.05%	9.97%	14.16%	15.04%	11.81%	9.64%	9.65%

ตารางที่ 6 เปรียบเทียบสถิติจำนวนอุบัติเหตุจราจรทางบกทั่วประเทศ จำแนกตามลักษณะการชน

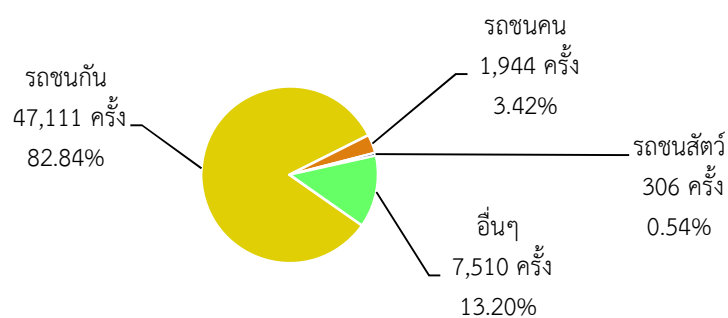
ปีงบประมาณ 2563 และ 2564 (ตุลาคม - มิถุนายน)

หน่วย : ครั้ง

ลักษณะการชน	ปีงบประมาณ 2563 (ต.ค.62 - มิ.ย.63)	ปีงบประมาณ 2564 (ต.ค.63 - มิ.ย.64)	อัตราการเปลี่ยนแปลง (%)
รถชนกัน	43,294	47,111	8.82
รถชนคน	2,232	1,944	-12.90
รถชนสัตว์	311	306	-1.61
อื่นๆ	6,671	7,510	12.58
รวม	52,508	56,871	8.31

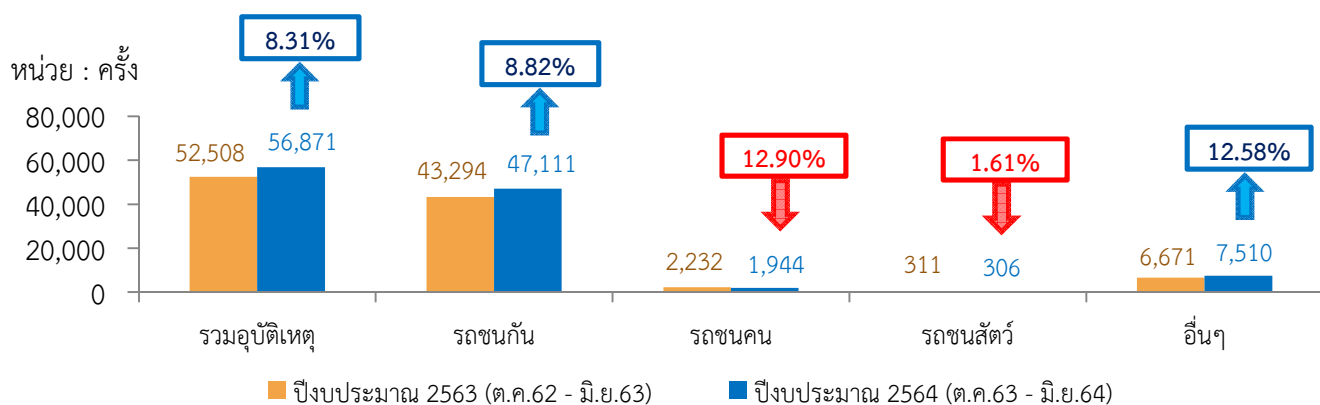
สัดส่วนสถิติการเกิดอุบัติเหตุจราจรทางบกทั่วประเทศ จำแนกตามลักษณะการชน

ปีงบประมาณ 2564 (ตุลาคม 2563 - มิถุนายน 2564)



เปรียบเทียบสถิติจำนวนอุบัติเหตุจราจรทางบกทั่วประเทศ จำแนกตามลักษณะการชน

ปีงบประมาณ 2563 และ 2564 (ตุลาคม - มิถุนายน)

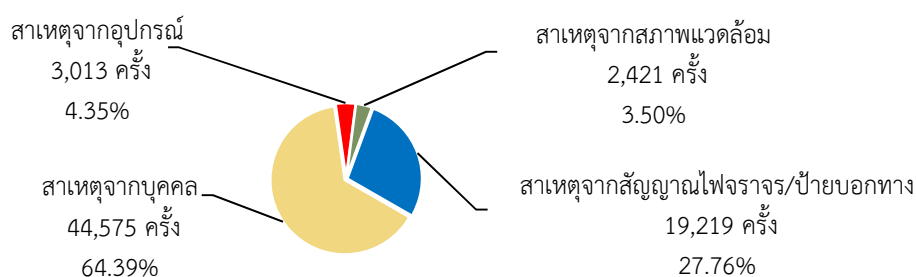


ตารางที่ 7 เปรียบเทียบสาเหตุการเกิดอุบัติเหตุจราจรทางบก
ปีงบประมาณ 2563 และ 2564 (ตุลาคม - มิถุนายน)

หน่วย : ครั้ง

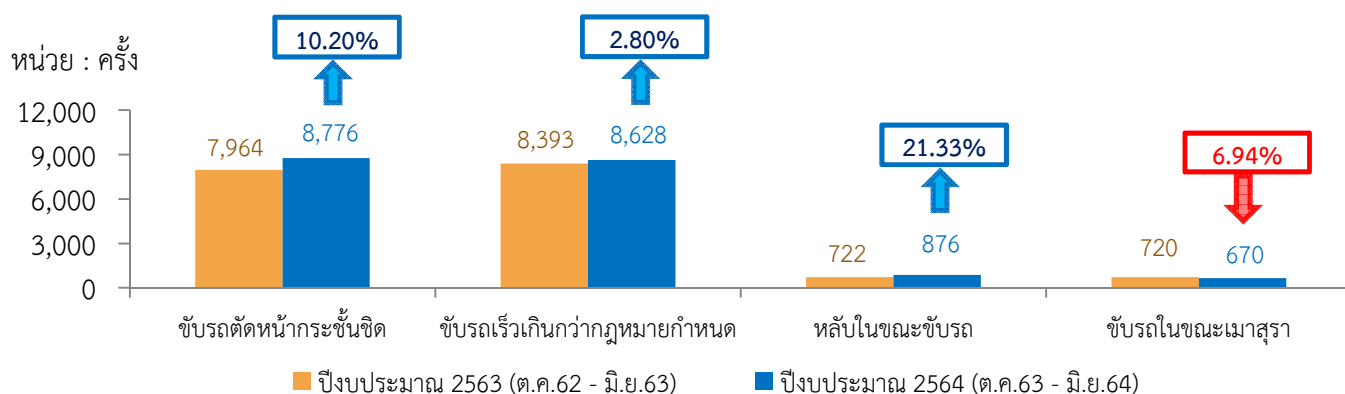
สาเหตุการเกิดอุบัติเหตุจราจรทางบก	ปีงบประมาณ 2563 (ต.ค.62 - มิ.ย.63)	ปีงบประมาณ 2564 (ต.ค.63 - มิ.ย.64)	อัตราการเปลี่ยนแปลง (%)
1. สาเหตุจากบุคคล	45,702	44,575	-2.47
1.1 ขับรถเร็วเกินกว่ากฎหมายกำหนด	8,393	8,628	2.80
1.2 ขับรถตัดหน้ากระชั้นชิด	7,964	8,776	10.20
1.3 หลับในขณะขับรถ	722	876	21.33
1.4 ขับรถในขณะเมาสุรา	720	670	-6.94
1.5 อื่นๆ	27,903	25,625	-8.16
2. สาเหตุจากอุปกรณ์	3,192	3,013	-5.61
2.1 ระบบห้ามล้อขัดข้อง	1,362	1,025	-24.74
2.2 ระบบไฟขัดข้อง	164	105	-35.98
2.3 อื่นๆ	1,666	1,883	13.03
3. สาเหตุจากสภาพแวดล้อม	1,336	2,421	81.21
3.1 คนตัดหน้ารถ	467	407	-12.85
3.2 ถนนลื่น/มีฝนตก	775	1,073	38.45
3.3 อื่นๆ	94	941	901.06
4. สาเหตุจากสัญญาณไฟจราจร/ป้ายบอกทาง	18,838	19,219	2.02
4.1 มี แต่ไม่ชัดเจน	1,132	915	-19.17
4.2 มี แต่ชำรุด/ใช้การไม่ได้	55	71	29.09
4.3 อื่นๆ	17,651	18,233	3.30

สัดส่วนสาเหตุการเกิดอุบัติเหตุจราจรทางบก ปีงบประมาณ 2564 (ตุลาคม 2563 - มิถุนายน 2564)



เปรียบเทียบสาเหตุการเกิดอุบัติเหตุจากบุคคลมากที่สุด 4 อันดับแรก

ปีงบประมาณ 2563 และ 2564 (ตุลาคม - มิถุนายน)

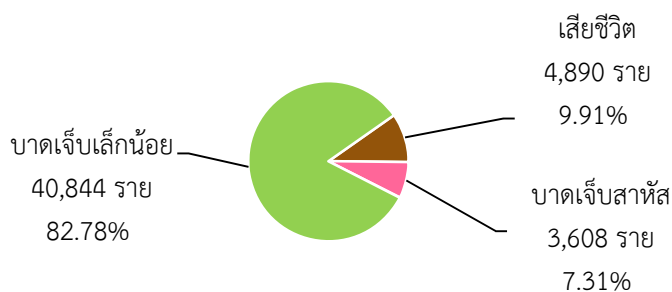


ตารางที่ 8 สถิติจำนวนผู้ได้รับความเสียหายที่เกิดจากอุบัติเหตุจราจรทางบก
ปีงบประมาณ 2564 (ตุลาคม 2563 - มิถุนายน 2564)

หน่วย : ราย

ความเสียหายที่เกิดขึ้นกับบุคคล	จำนวน	เฉลี่ยต่อเดือน	อัตราความรุนแรงต่อการเกิดอุบัติเหตุ 100 ครั้ง
เสียชีวิต	4,890	543	9%
บาดเจ็บสาหัส	3,608	401	6%
บาดเจ็บเล็กน้อย	40,844	4,538	72%
รวมทั้งสิ้น	49,342	5,482	87%

สัดส่วนผู้ได้รับความเสียหายที่เกิดจากอุบัติเหตุจราจรทางบก
ปีงบประมาณ 2564 (ตุลาคม 2563 - มิถุนายน 2564)



ตารางที่ 9 เปรียบเทียบสถิติจำนวนผู้ได้รับความเสียหายที่เกิดจากอุบัติเหตุจราจรทางบก
ปีงบประมาณ 2563 และ 2564 (ตุลาคม - มิถุนายน)

หน่วย : ราย

เดือน	ความเสียหายที่เกิดขึ้นกับบุคคล	ปีงบประมาณ 2563	ปีงบประมาณ 2564	อัตราการเปลี่ยนแปลง (%)
ตุลาคม	เสียชีวิต	575	498	-13.39
	บาดเจ็บสาหัส	327	311	-4.89
	บาดเจ็บเล็กน้อย	3,959	3,908	-1.29
	รวม	4,861	4,717	-2.96
พฤศจิกายน	เสียชีวิต	690	596	-13.62
	บาดเจ็บสาหัส	389	400	2.83
	บาดเจ็บเล็กน้อย	4,721	4,215	-10.72
	รวม	5,800	5,211	-10.16
ธันวาคม	เสียชีวิต	709	646	-8.89
	บาดเจ็บสาหัส	419	493	17.66
	บาดเจ็บเล็กน้อย	4,650	4,250	-8.60
	รวม	5,778	5,389	-6.73
มกราคม	เสียชีวิต	631	577	-8.56
	บาดเจ็บสาหัส	414	379	-8.45
	บาดเจ็บเล็กน้อย	4,709	4,082	-13.31
	รวม	5,754	5,038	-12.44

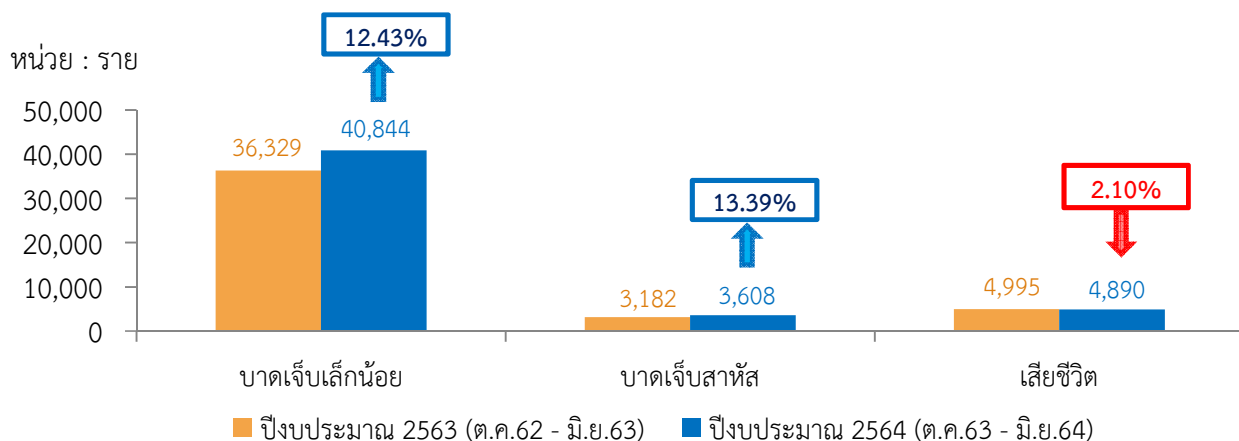
ตารางที่ 9 เปรียบเทียบสถิติจำนวนผู้ได้รับความเสียหายที่เกิดจากอุบัติเหตุจราจรทางบก
ปีงบประมาณ 2563 และ 2564 (ตุลาคม - มิถุนายน) (ต่อ)

หน่วย : ราย

เดือน	ความเสียหาย ที่เกิดขึ้นกับบุคคล	ปีงบประมาณ		อัตราการเปลี่ยนแปลง (%)
		2563	2564	
กุมภาพันธ์	เสียชีวิต	558	588	5.38
	บาดเจ็บสาหัส	340	489	43.82
	บาดเจ็บเล็กน้อย	4,357	5,797	33.05
	รวม	5,255	6,874	30.81
มีนาคม	เสียชีวิต	595	633	6.39
	บาดเจ็บสาหัส	383	518	35.25
	บาดเจ็บเล็กน้อย	4,425	6,209	40.32
	รวม	5,403	7,360	36.22
เมษายน	เสียชีวิต	319	460	44.20
	บาดเจ็บสาหัส	275	337	22.55
	บาดเจ็บเล็กน้อย	2,626	4,948	88.42
	รวม	3,220	5,745	78.42
พฤษภาคม	เสียชีวิต	454	447	-1.54
	บาดเจ็บสาหัส	292	335	14.73
	บาดเจ็บเล็กน้อย	3,306	3,762	13.79
	รวม	4,052	4,544	12.14
มิถุนายน	เสียชีวิต	464	445	-4.09
	บาดเจ็บสาหัส	343	346	0.87
	บาดเจ็บเล็กน้อย	3,576	3,673	2.71
	รวม	4,383	4,464	1.85
รวม 9 เดือน	เสียชีวิต	4,995	4,890	-2.10
	บาดเจ็บสาหัส	3,182	3,608	13.39
	บาดเจ็บเล็กน้อย	36,329	40,844	12.43
	รวมทั้งสิ้น	44,506	49,342	10.87

เปรียบเทียบสถิติจำนวนผู้ได้รับความเสียหายที่เกิดจากอุบัติเหตุจราจรทางบก

ปีงบประมาณ 2563 และ 2564 (ตุลาคม - มิถุนายน)



ตารางที่ 10 สถิติจำนวนผู้ได้รับความเสียหายที่เกิดจากอุบัติเหตุจากรถทางบก จำแนกเป็นรายภาคและรายจังหวัด ปีงบประมาณ 2564 (ต.ค.63 - มิ.ย.64)

หน่วย : ราย

หน่วยงาน	จังหวัด	เสียชีวิต	บาดเจ็บ สาหัส	บาดเจ็บ เล็กน้อย	รวม	
บชก. และ บชม. ภ.1	กรุงเทพมหานคร	139	171	12,411	12,721	
	สมุทรปราการ	35	32	473	540	
	ชัยนาท	42	21	38	101	
	นนทบุรี	26	22	199	247	
	ปทุมธานี	48	55	302	405	
	พระนครศรีอยุธยา	45	44	134	223	
	ลพบุรี	102	45	375	522	
	สระบุรี	35	54	133	222	
	สิงห์บุรี	15	9	70	94	
	อ่างทอง	42	18	100	160	
	รวมภาคกลาง					2,514
	ภ.2	จันทบุรี	26	13	97	136
		ฉะเชิงเทรา	71	66	521	658
ชลบุรี		61	49	453	563	
ตราด		19	7	26	52	
นครนายก		21	7	42	70	
ปราจีนบุรี		34	86	387	507	
ระยอง		39	34	154	227	
สระแก้ว		41	22	81	144	
รวมภาคตะวันออก					2,357	

หน่วย : ราย

หน่วยงาน	จังหวัด	เสียชีวิต	บาดเจ็บ สาหัส	บาดเจ็บ เล็กน้อย	รวม
ภ.3	ชัยภูมิ	83	56	702	841
	นครราชสีมา	256	204	3,544	4,004
	บุรีรัมย์	114	49	940	1,103
	ยโสธร	58	12	604	674
	ศรีสะเกษ	130	120	1,486	1,736
	สุรินทร์	115	68	1,645	1,828
	อำนาจเจริญ	41	10	445	496
	อุบลราชธานี	126	61	2,100	2,287
	กาฬสินธุ์	73	59	135	267
	ขอนแก่น	104	49	248	401
ภ.4	นครพนม	89	31	127	247
	บึงกาฬ	55	21	70	146
	มหาสารคาม	120	64	380	564
	มุกดาหาร	24	15	81	120
	ร้อยเอ็ด	161	78	150	389
	สกลนคร	74	54	296	424
	หนองคาย	37	13	22	72
	หนองบัวลำภู	36	19	72	127
	อุดรธานี	56	38	171	265
	เลย	90	43	248	381
รวมภาคตะวันออกเฉียงเหนือ					16,372

ตารางที่ 10 สถิติจำนวนผู้ได้รับความเสียหายที่เกิดจากอุบัติเหตุจากรถทางบก จำแนกเป็นรายภาคและรายจังหวัด ปีงบประมาณ 2564 (ต.ค.63 - มิ.ย.64) (ต่อ)

หน่วย : ราย

หน่วยงาน	จังหวัด	เสียชีวิต	บาดเจ็บ สาหัส	บาดเจ็บ เล็กน้อย	รวม
ภ.5	น่าน	52	24	167	243
	พะเยา	49	41	184	274
	ลำปาง	64	34	86	184
	ลำพูน	43	48	227	318
	เชียงใหม่	124	72	269	465
	แพร่	150	96	344	590
	แม่ฮ่องสอน	44	30	305	379
	กำแพงเพชร	10	14	85	109
	ตาก	50	20	160	230
	นครสวรรค์	69	39	233	341
ภ.6	พิจิตร	105	69	267	441
	พิษณุโลก	67	44	241	352
	สุโขทัย	108	111	248	467
	อุตรดิตถ์	55	71	239	365
	อุทัยธานี	44	26	212	282
	เพชรบูรณ์	30	49	204	283
	พิจิตร	149	67	448	664
	รวมภาคเหนือ	1,213	855	3,919	5,987

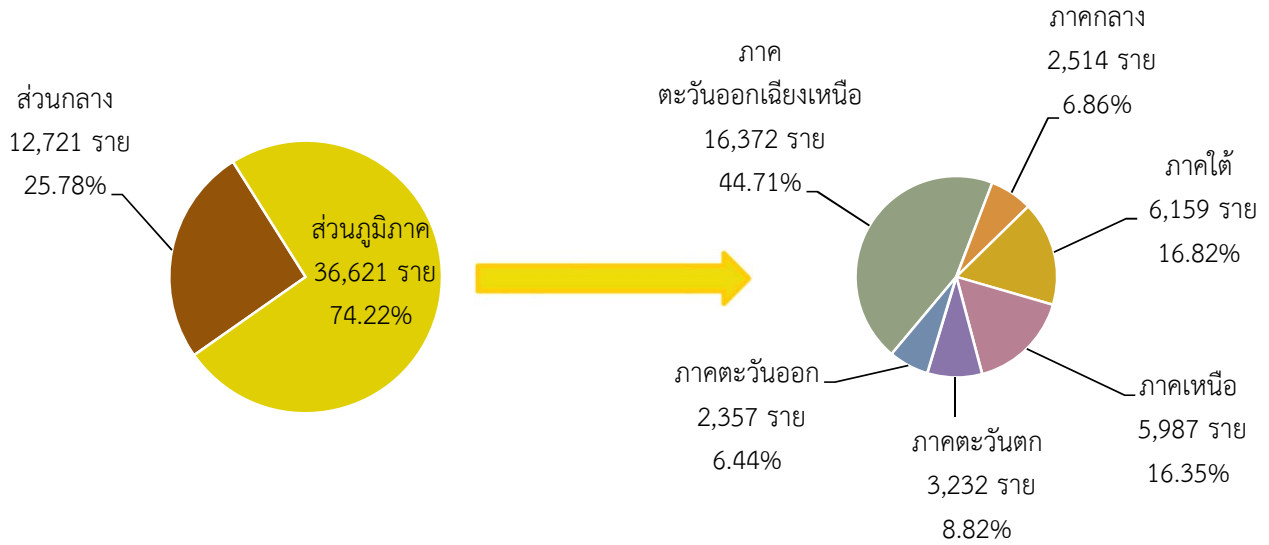
หน่วย : ราย

สรุปรวมทั่วประเทศ	เสียชีวิต	บาดเจ็บ สาหัส	บาดเจ็บ เล็กน้อย	รวม
รวมทั่วประเทศ	4,890	3,608	40,844	49,342
- รวมส่วนกลาง	139	171	12,411	12,721
- รวมส่วนภูมิภาค	4,751	3,437	28,433	36,621

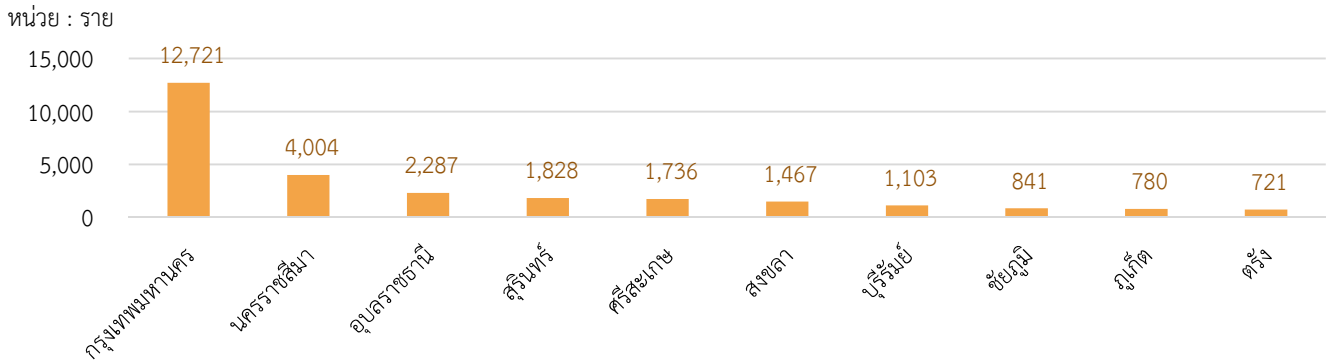
หน่วย : ราย

หน่วยงาน	จังหวัด	เสียชีวิต	บาดเจ็บ สาหัส	บาดเจ็บ เล็กน้อย	รวม
ภ.7	กาญจนบุรี	93	49	430	572
	นครปฐม	35	22	406	463
	ประจวบคีรีขันธ์	43	23	311	377
	ราชบุรี	69	145	417	631
	สมุทรสงคราม	6	10	39	55
	สมุทรสาคร	8	23	40	71
	สุพรรณบุรี	93	52	224	369
	เพชรบุรี	52	27	615	694
	รวมภาคตะวันตก	399	351	2,482	3,232
	ภ.8	กระบี่	29	36	298
ชุมพร		61	67	323	451
นครศรีธรรมราช		85	100	276	461
พังงา		23	30	92	145
ภูเก็ต		16	35	729	780
ระนอง		20	10	46	76
สุราษฎร์ธานี		70	55	112	237
ปัตตานี		26	8	325	359
ยะลา		30	32	206	268
ตรัง		61	39	621	721
ภ.9	นราธิวาส	45	19	180	244
	ปัตตานี	48	54	313	415
	สงขลา	65	89	1,313	1,467
	สตูล	16	9	147	172
	รวมภาคใต้	595	583	4,981	6,159

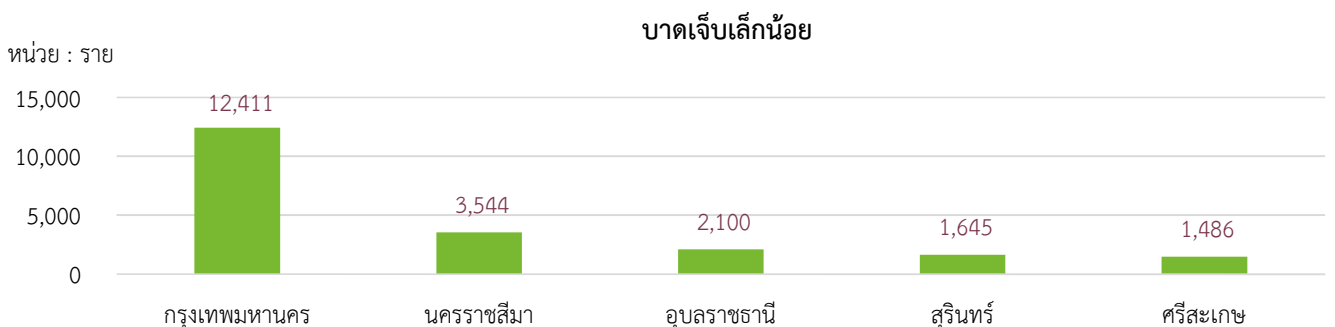
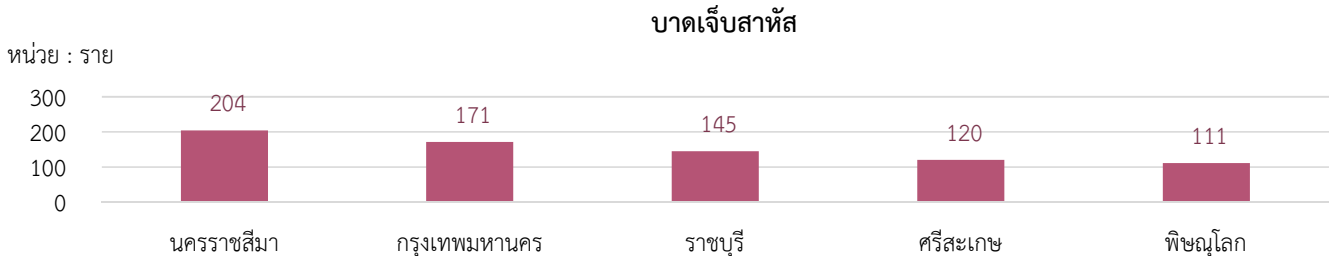
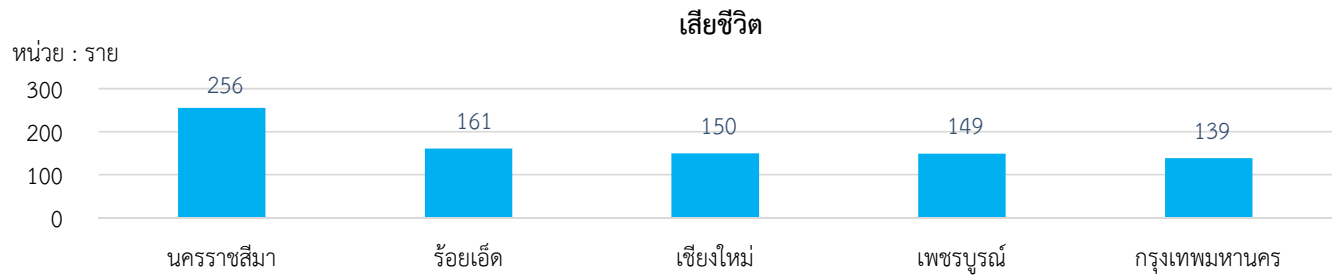
สัดส่วนบุคคลที่ได้รับความเสียหายที่เกิดจากอุบัติเหตุจราจรทางบก จำแนกเป็นรายภาค
ปีงบประมาณ 2564 (ตุลาคม 2563 - มิถุนายน 2564)



จังหวัดที่มีจำนวนบุคคลที่ได้รับความเสียหายที่เกิดจากอุบัติเหตุจราจรทางบกมากที่สุด 10 อันดับแรก (ต.ค.63 - มิ.ย.64)



จังหวัดที่มีจำนวนผู้ได้รับความเสียหายที่เกิดจากอุบัติเหตุจราจรทางบกมากที่สุด 5 อันดับแรก (ต.ค.63 - มิ.ย.64)



ตารางที่ 11 สถิติจำนวนรถโดยสารสาธารณะที่เกิดอุบัติเหตุจากรถทางบก

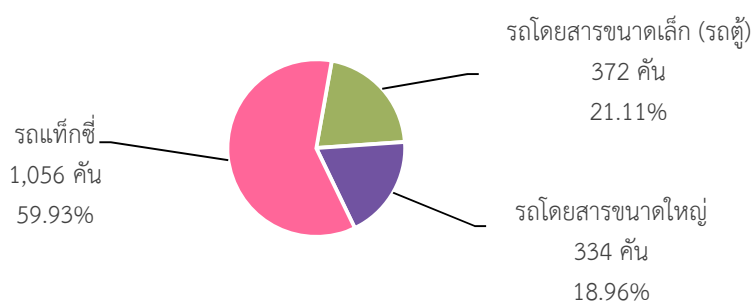
ปีงบประมาณ 2564 (ตุลาคม 2563 - มิถุนายน 2564)

หน่วย : คัน

ประเภทรถโดยสารสาธารณะ	จำนวน	เฉลี่ยต่อเดือน
รถโดยสารขนาดเล็ก (รถตู้)	372	41
รถโดยสารขนาดใหญ่	334	37
รถแท็กซี่	1,056	117
รวมทั้งสิ้น	1,762	196

สัดส่วนรถโดยสารสาธารณะที่เกิดอุบัติเหตุจากรถทางบก

ปีงบประมาณ 2564 (ตุลาคม 2563 - มิถุนายน 2564)



ตารางที่ 12 เปรียบเทียบสถิติจำนวนรถโดยสารสาธารณะที่เกิดอุบัติเหตุจากรถทางบก

ปีงบประมาณ 2563 และ 2564 (ตุลาคม - มิถุนายน)

หน่วย : คัน

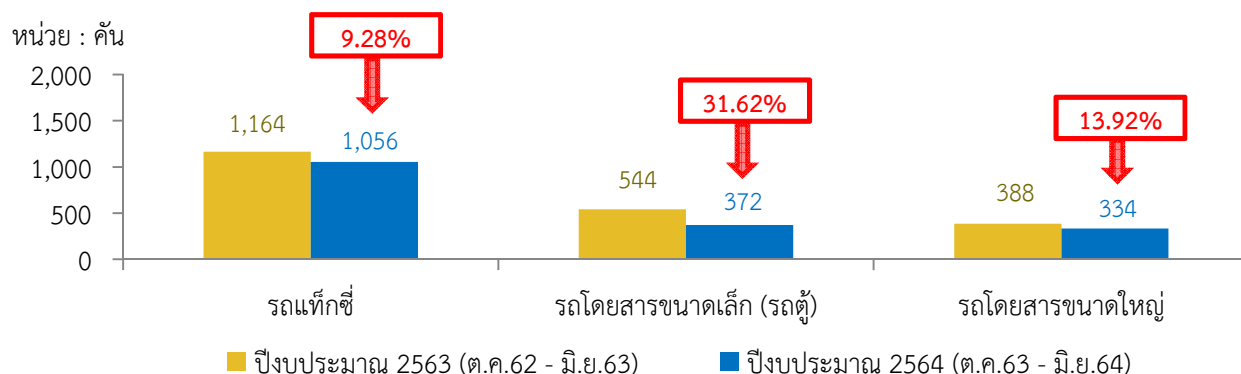
เดือน	ประเภทรถ	ปีงบประมาณ 2563	ปีงบประมาณ 2564	อัตราการเปลี่ยนแปลง (%)
ตุลาคม	รถโดยสารขนาดเล็ก (รถตู้)	68	45	-33.82
	รถโดยสารขนาดใหญ่	43	47	9.30
	รถแท็กซี่	122	134	9.84
	รวม	233	226	-3.00
พฤศจิกายน	รถโดยสารขนาดเล็ก (รถตู้)	84	48	-42.86
	รถโดยสารขนาดใหญ่	60	54	-10.00
	รถแท็กซี่	121	145	19.83
	รวม	265	247	-6.79
ธันวาคม	รถโดยสารขนาดเล็ก (รถตู้)	85	55	-35.29
	รถโดยสารขนาดใหญ่	61	39	-36.07
	รถแท็กซี่	150	140	-6.67
	รวม	296	234	-20.95
มกราคม	รถโดยสารขนาดเล็ก (รถตู้)	83	34	-59.04
	รถโดยสารขนาดใหญ่	50	35	-30.00
	รถแท็กซี่	188	114	-39.36
	รวม	321	183	-42.99

ตารางที่ 12 เปรียบเทียบสถิติจำนวนรถโดยสารสาธารณะที่เกิดอุบัติเหตุจากรางทางบก
ปีงบประมาณ 2563 และ 2564 (ตุลาคม - มิถุนายน) (ต่อ)

หน่วย : คัน

เดือน	ประเภทรถ	ปีงบประมาณ 2563	ปีงบประมาณ 2564	อัตราการเปลี่ยนแปลง (%)
กุมภาพันธ์	รถโดยสารขนาดเล็ก (รถตู้)	69	40	-42.03
	รถโดยสารขนาดใหญ่	52	36	-30.77
	รถแท็กซี่	157	111	-29.30
	รวม	278	187	-32.73
มีนาคม	รถโดยสารขนาดเล็ก (รถตู้)	43	44	2.33
	รถโดยสารขนาดใหญ่	38	39	2.63
	รถแท็กซี่	162	134	-17.28
	รวม	243	217	-10.70
เมษายน	รถโดยสารขนาดเล็ก (รถตู้)	30	34	13.33
	รถโดยสารขนาดใหญ่	19	32	68.42
	รถแท็กซี่	75	113	50.67
	รวม	124	179	44.35
พฤษภาคม	รถโดยสารขนาดเล็ก (รถตู้)	44	36	-18.18
	รถโดยสารขนาดใหญ่	34	24	-29.41
	รถแท็กซี่	81	77	-4.94
	รวม	159	137	-13.84
มิถุนายน	รถโดยสารขนาดเล็ก (รถตู้)	38	36	-5.26
	รถโดยสารขนาดใหญ่	31	28	-9.68
	รถแท็กซี่	108	88	-18.52
	รวม	177	152	-14.12
รวม 9 เดือน	รถโดยสารขนาดเล็ก (รถตู้)	544	372	-31.62
	รถโดยสารขนาดใหญ่	388	334	-13.92
	รถแท็กซี่	1,164	1,056	-9.28
	รวม	2,096	1,762	-15.94

เปรียบเทียบสถิติจำนวนรถโดยสารสาธารณะที่เกิดอุบัติเหตุจากรางทางบก
ปีงบประมาณ 2563 และ 2564 (ตุลาคม - มิถุนายน)



ตารางที่ 13 สถิติจำนวนรถโดยสารสาธารณะที่เกิดอุบัติเหตุจากรางทางบก จำแนกเป็นรายภาคและรายจังหวัด ปีงบประมาณ 2564 (ตุลาคม 2563 - มิถุนายน 2564)

หน่วย : คัน

หน่วยงาน	จังหวัด	รถโดยสาร ขนาดเล็ก (รถตู้)	รถโดยสาร ขนาดใหญ่	รถแท็กซี่	รวม	
บข. และ บขม. ภ.1	กรุงเทพมหานคร	112	218	973	1,303	
	สมุทรปราการ	8	9	23	40	
	ชัยนาท	-	-	-	-	
	นนทบุรี	6	6	27	39	
	ปทุมธานี	3	4	13	20	
	พระนครศรีอยุธยา	2	3	-	5	
	ลพบุรี	5	2	-	7	
	สระบุรี	6	3	1	10	
	สิงห์บุรี	1	-	-	1	
	อ่างทอง	2	1	-	3	
	รวมภาคกลาง		33	28	64	125
	ภ.2	จันทบุรี	-	1	-	1
ฉะเชิงเทรา		2	3	-	5	
ชลบุรี		11	4	-	15	
ตราด		-	-	-	-	
นครนายก		1	1	-	2	
ปราจีนบุรี		8	5	1	14	
ระยอง		6	-	-	6	
สระแก้ว		1	1	-	2	
รวมภาคตะวันออก		29	15	1	45	

หน่วย : คัน

หน่วยงาน	จังหวัด	รถโดยสาร ขนาดเล็ก (รถตู้)	รถโดยสาร ขนาดใหญ่	รถแท็กซี่	รวม
ภ.3	ชัยภูมิ	6	1	-	7
	นครราชสีมา	43	35	4	82
	บุรีรัมย์	8	-	-	8
	ยโสธร	2	-	-	2
	ศรีสะเกษ	5	2	1	8
	สุรินทร์	10	1	1	12
	อำนาจเจริญ	3	1	1	5
	อุบลราชธานี	11	1	2	14
	กาฬสินธุ์	1	1	-	2
	ขอนแก่น	-	1	-	1
	นครพนม	3	-	-	3
	บึงกาฬ	-	-	-	-
ภ.4	มหาสารคาม	4	-	-	4
	มุกดาหาร	-	1	-	1
	ร้อยเอ็ด	4	-	2	6
	สกลนคร	1	-	-	1
	หนองคาย	-	2	-	2
	หนองบัวลำภู	-	-	-	-
	อุดรธานี	2	-	-	2
	เลย	1	-	-	1
รวมภาคตะวันออกเฉียงเหนือ		104	46	11	161

ตารางที่ 13 สถิติจำนวนรถโดยสารสาธารณะที่เกิดอุบัติเหตุจากรถทางบก จำแนกเป็นรายภาคและรายจังหวัด ปีงบประมาณ 2564 (ตุลาคม 2563 - มิถุนายน 2564) (ต่อ)

หน่วย : คัน

หน่วยงาน	จังหวัด	รถโดยสาร ขนาดเล็ก (รถตู้)	รถโดยสาร ขนาดใหญ่	รถแท็กซี่	รวม
ภ.5	น่าน	1	-	-	1
	พะเยา	3	1	-	4
	ลำปาง	1	-	-	1
	ลำพูน	1	-	-	1
	เชียงใหม่	6	2	-	8
	แพร่	8	1	-	9
	แม่ฮ่องสอน	-	2	-	2
	กำแพงเพชร	-	-	-	-
	ตาก	3	-	-	3
	นครสวรรค์	2	2	-	4
ภ.6	พิจิตร	1	1	-	2
	พิษณุโลก	2	1	-	3
	สุโขทัย	1	-	-	1
	อุตรดิตถ์	1	-	-	1
	อุทัยธานี	2	-	-	2
	เพชรบูรณ์	2	-	-	2
	รวมภาคเหนือ	34	10	-	44

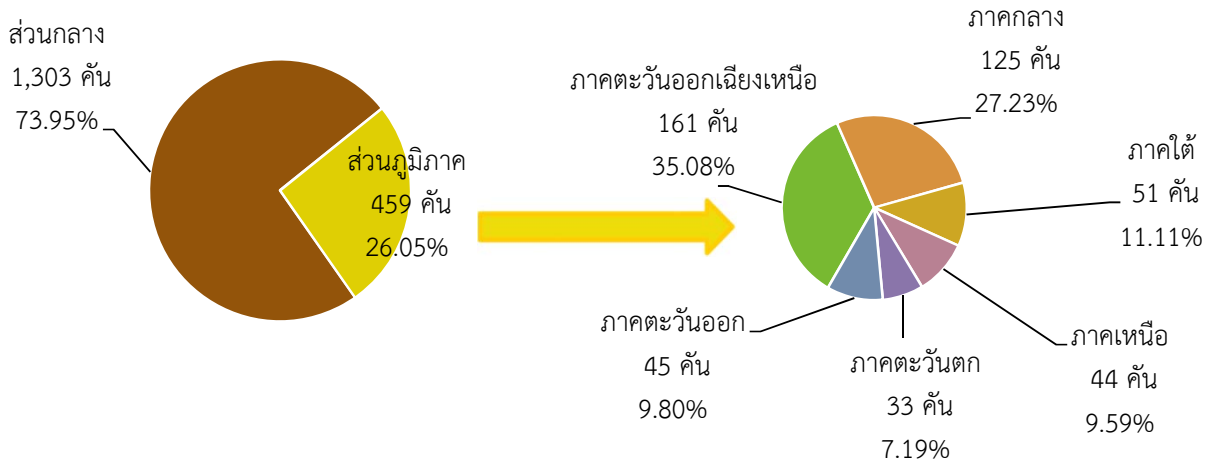
หน่วย : คัน

สรุปรวมทั่วประเทศ	รถโดยสาร ขนาดเล็ก (รถตู้)	รถโดยสาร ขนาดใหญ่	รถแท็กซี่	รวม
- รวมส่วนกลาง	372	334	1,056	1,762
- รวมส่วนภูมิภาค	112	218	973	1,303
	260	116	83	459

หน่วย : คัน

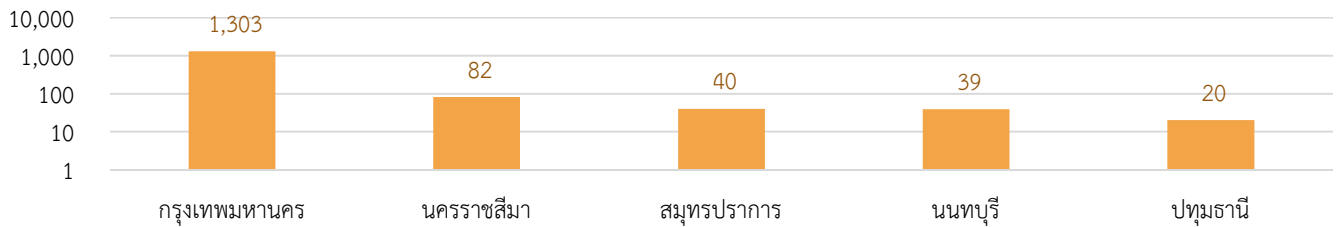
หน่วยงาน	จังหวัด	รถโดยสาร ขนาดเล็ก (รถตู้)	รถโดยสาร ขนาดใหญ่	รถแท็กซี่	รวม
ภ.7	กาญจนบุรี	5	2	1	8
	นครปฐม	2	-	3	5
	ประจวบคีรีขันธ์	4	-	-	4
	ราชบุรี	-	2	-	2
	สมุทรสงคราม	1	-	-	1
	สมุทรสาคร	-	-	-	-
	สุพรรณบุรี	-	-	-	-
	เพชรบุรี	6	7	-	13
	รวมภาคตะวันตก	18	11	4	33
	ภ.8	กระบี่	3	-	-
ชุมพร		4	-	-	4
นครศรีธรรมราช		2	-	-	2
พังงา		2	-	-	2
ภูเก็ต		7	1	1	9
ระนอง		-	-	-	-
สุราษฎร์ธานี		1	-	-	1
ปัตตานี		-	1	-	1
ยะลา		3	-	-	3
ตรัง		3	2	-	5
ภ.9	นราธิวาส	3	-	-	3
	พัทลุง	-	-	-	-
	สงขลา	12	2	2	16
	สตูล	2	-	-	2
	รวมภาคใต้	42	6	3	51

สัดส่วนรถโดยสารสาธารณะที่เกิดอุบัติเหตุจราจรทางบก จำแนกเป็นรายภาค ปีงบประมาณ 2564 (ตุลาคม 2563 - มิถุนายน 2564)



จังหวัดที่มีจำนวนรถโดยสารสาธารณะที่เกิดอุบัติเหตุจราจรทางบกมากที่สุด 5 อันดับแรก (ต.ค.63 - มิ.ย.64)

หน่วย : คัน



จังหวัดที่มีจำนวนรถโดยสารสาธารณะทุกประเภทที่เกิดอุบัติเหตุจราจรทางบกมากที่สุด 5 อันดับแรก (ต.ค.63 - มิ.ย.64)

รถโดยสารขนาดเล็ก (รถตู้)

หน่วย : คัน



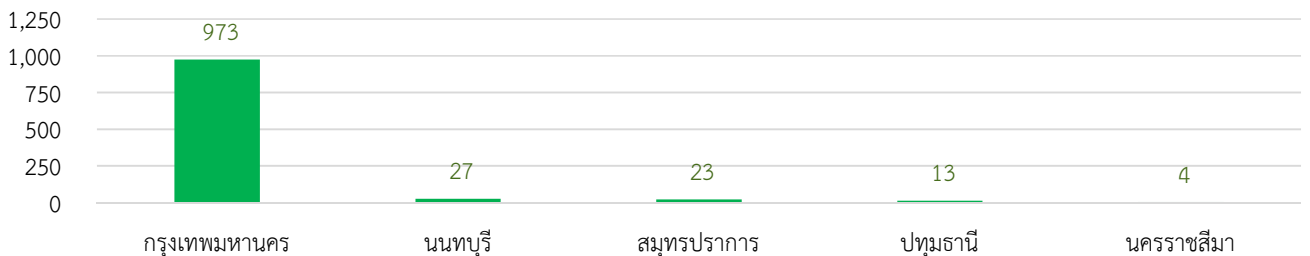
รถโดยสารขนาดใหญ่

หน่วย : คัน



รถแท็กซี่

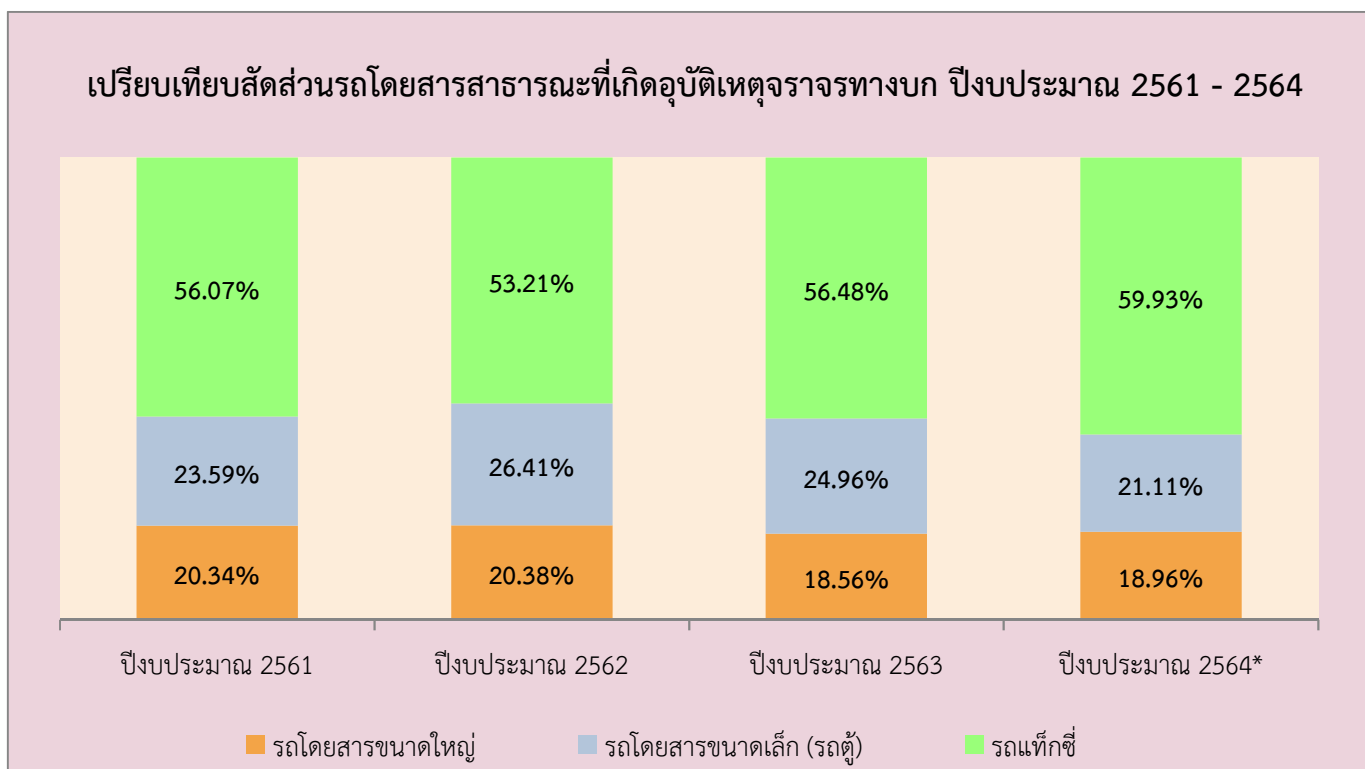
หน่วย : คัน



ตารางที่ 14 สถิติจำนวนรถโดยสารสาธารณะที่เกิดอุบัติเหตุจราจรทางบก ปีงบประมาณ 2561 - 2564

หน่วย : คัน

ประเภทรถโดยสารสาธารณะ	ปีงบประมาณ 2561		ปีงบประมาณ 2562		ปีงบประมาณ 2563		ปีงบประมาณ 2564*	
	จำนวนรถที่เกิดอุบัติเหตุ	ร้อยละ (%)	จำนวนรถที่เกิดอุบัติเหตุ	ร้อยละ (%)	จำนวนรถที่เกิดอุบัติเหตุ	ร้อยละ (%)	จำนวนรถที่เกิดอุบัติเหตุ	ร้อยละ (%)
รถโดยสารขนาดใหญ่	700	20.34	645	20.38	515	18.56	334	18.96
รถโดยสารขนาดเล็ก (รถตู้)	812	23.59	836	26.41	693	24.96	372	21.11
รถแท็กซี่	1,930	56.07	1,684	53.21	1,568	56.48	1,056	59.93
รวม	3,442	100.00	3,165	100.00	2,776	100.00	1,762	100.00



หมายเหตุ : ปีงบประมาณ 2564* เป็นข้อมูลเดือนตุลาคม 2563 - มิถุนายน 2564