



รายงานสรุปผล

อุบัติเหตุรถโดยสารสาธารณะ

ประจำปีงบประมาณ พ.ศ. 2561

ระหว่างวันที่ 1 ตุลาคม 2560 ถึง 30 กันยายน 2561



สำนักสวัสดิภาพการขนส่งทางบก

กรมการขนส่งทางบก

สารบัญ

	หน้า
1. ภาพรวมการเกิดอุบัติเหตุทั่วประเทศ ของรถโดยสารสาธารณะ	1
1.1 รถต้นเหตุของการเกิดอุบัติเหตุ	3
1.2 จำนวนรถโดยสารสาธารณะ แบ่งตามลักษณะรถ	4
1.3 รถคู่กรณีการเกิดอุบัติเหตุกับรถโดยสารสาธารณะ	5
1.4 สาเหตุการเกิดอุบัติเหตุของรถโดยสาร	6
2. สถิติจังหวัดที่เกิดอุบัติเหตุทั่วประเทศ	8
2.1 10 อันดับ จังหวัดที่มีจำนวนผู้เสียชีวิตที่สุด	9
3. ช่วงเวลาการเกิดอุบัติเหตุ	10
4. สรุปผล และแนวทาง/ข้อเสนอแนะ	11
4.1 สรุปผล	11
4.2 แนวทาง/ข้อเสนอแนะ	12

รายงานอุบัติเหตุรถโดยสารสาธารณะ

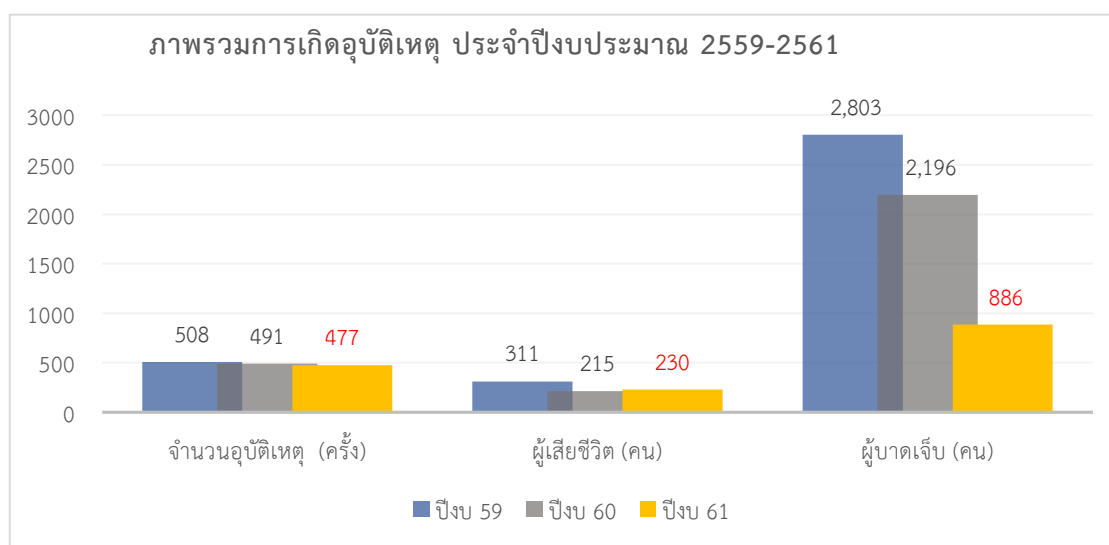
ประจำปีงบประมาณ พ.ศ. 2561

ระหว่างวันที่ 1 ตุลาคม 2560 ถึง วันที่ 30 กันยายน 2561

รายงานอุบัติเหตุรถโดยสารสาธารณะ เป็นการรวบรวมข้อมูลการเกิดอุบัติเหตุที่ได้รับการรายงานจากสำนักงานขนส่งกรุงเทพมหานครพื้นที่ 1-5 และสำนักงานขนส่งจังหวัดทั่วประเทศ โดยเป็นกรณีการเกิดอุบัติเหตุร้ายแรง หรือที่ได้รับความสนใจจากสาธารณชนเป็นสำคัญ ซึ่งปีงบประมาณ พ.ศ.2561 ที่ผ่านมากลุ่มแผนงานความปลอดภัย สำนักสวัสดิภาพการขนส่งทางบก ได้รวบรวมข้อมูลจากการรายงานอุบัติเหตุผ่านทางแอปพลิเคชัน Line หรือโปรแกรมระบบรายงานอุบัติเหตุ <http://apps.dlt.go.th/Accident/> สามารถสรุปอุบัติเหตุตั้งแต่วันที่ 1 ตุลาคม 2560 ถึงวันที่ 30 กันยายน 2561 มีรายละเอียด ดังนี้

1. ภาพรวมการเกิดอุบัติเหตุทั่วประเทศ ของรถโดยสารสาธารณะ ประจำปีแต่ละปีงบประมาณ

ในปีงบประมาณ พ.ศ. 2561 พบว่าการเกิดอุบัติเหตุ มีจำนวน 477 ครั้ง และในปีงบประมาณ พ.ศ. 2560 มีจำนวนการเกิดอุบัติเหตุ จำนวน 491 ครั้ง และปีงบประมาณ 2559 มีจำนวนอุบัติเหตุ 508 ครั้ง โดยมีแนวโน้มการเกิดอุบัติเหตุลดลง เมื่อเทียบกับปีงบประมาณ 2560 ลดลงจากเดิมร้อยละ 2.85 ส่วนผู้เสียชีวิต มีจำนวนเพิ่มขึ้นร้อยละ 6.97 ซึ่งจำนวนผู้บาดเจ็บมีจำนวนลดลงจากปีงบประมาณ 2559 และ 2560 เป็นจำนวนมาก



กราฟที่ 1 : แสดงภาพรวมการเกิดอุบัติเหตุทั่วประเทศ

เนื่องจากสำนักสวัสดิภาพการขนส่งทางบกได้พัฒนาระบบรายงานอุบัติเหตุโดยแยกประเภทของผู้บาดเจ็บแบ่งเป็น บาดเจ็บเล็กน้อยและบาดเจ็บสาหัส หรือที่ต้อง admit เข้าโรงพยาบาล ซึ่งทำการคัดเลือกนับเฉพาะผู้บาดเจ็บสาหัสเท่านั้น และได้ดำเนินการในช่วงปีงบประมาณ พ.ศ. 2561 จึงทำให้ยอดของผู้บาดเจ็บสำหรับปีงบประมาณ 2561 มีจำนวนลดลงอย่างมาก คิดเป็นร้อยละ 59.65 ดังรายละเอียดแสดงในรูปที่ 1 และตารางที่ 1



ตารางที่ 1 : แสดงจำนวนการเกิดอุบัติเหตุทั่วประเทศ

รายการ	ปีงบประมาณ. 2559	ปีงบประมาณ. 2560	ปีงบประมาณ. 2561	เปรียบเทียบปีงบประมาณ. 2560/2561
จำนวนอุบัติเหตุ (ครั้ง)	508	491	477	-2.85
ผู้เสียชีวิต (คน)	311	215	230	+6.98
ผู้บาดเจ็บ (คน)	2,803	2,196	886	-59.65

หมายเหตุ : จำนวนผู้บาดเจ็บในปีงบประมาณ พ.ศ. 2561 มีจำนวนลดลงมาก เนื่องจากมีการเก็บข้อมูลเฉพาะผู้บาดเจ็บสาหัสเท่านั้น

ตารางที่ 2 : เปรียบเทียบการเกิดอุบัติเหตุระหว่างปีงบประมาณ พ.ศ. 2560 และ 2561

เดือน	จำนวนอุบัติเหตุ			จำนวนผู้เสียชีวิต			จำนวนผู้บาดเจ็บ		
	ปีงบประมาณ. 60	ปีงบประมาณ. 61	อัตราการเพิ่ม-ลด (%)	ปีงบประมาณ. 60	ปีงบประมาณ. 61	อัตราการเพิ่ม-ลด (%)	ปีงบประมาณ. 60	ปีงบประมาณ. 61	อัตราการเพิ่ม-ลด (%)
ต.ค.	45	28	-37.78	18	9	-50.00	344	142	-58.72
พ.ย.	33	39	18.18	31	39	25.81	168	179	6.55
ธ.ค.	37	45	21.62	11	16	45.45	256	120	-53.13
ม.ค.	30	62	106.67	23	26	13.04	102	80	-21.57
ก.พ.	37	34	-8.11	17	13	-23.53	130	111	-14.62
มี.ค.	40	38	-5.00	25	54	116.00	277	78	-71.84
เม.ย.	64	53	-17.19	29	21	-27.59	260	54	-79.23
พ.ค.	42	38	-9.52	8	4	-50.00	75	16	-78.67
มิ.ย.	44	32	-27.27	23	9	-60.87	107	10	-90.65
ก.ค.	49	48	-2.04	9	18	100.00	242	60	-75.21
ส.ค.	36	35	-2.78	9	10	11.11	106	12	-88.68
ก.ย.	34	25	-26.47	12	11	-8.33	129	24	-81.40
รวม	491	477	-2.85	215	230	6.98	2,196	886	-59.65

เมื่อเปรียบเทียบรายเดือนของภาพรวมการเกิดอุบัติเหตุ ผู้เสียชีวิต และผู้บาดเจ็บ ระหว่างปีงบประมาณ พ.ศ.2560 และ 2561 พบว่า ในปีงบประมาณ พ.ศ. 2561 จำนวนอุบัติเหตุเกิดขึ้นมากที่สุดในเดือนมกราคม มีจำนวน 62 ครั้ง (เพิ่มขึ้นร้อยละ 106.67) สำหรับจำนวนผู้เสียชีวิต เปรียบเทียบใน



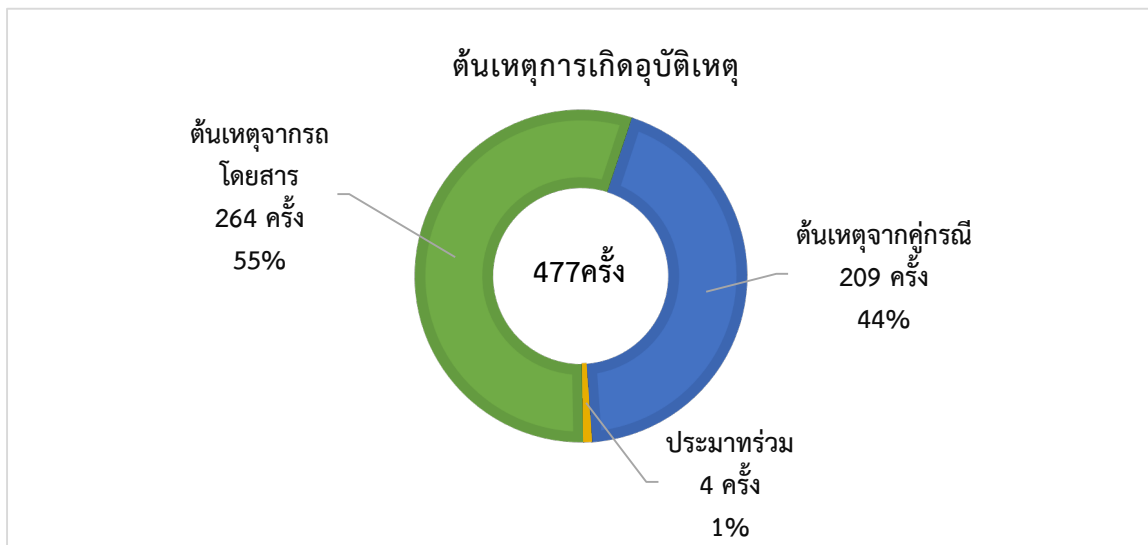
ปีงบประมาณ พ.ศ. 2560 และ 2561 พบว่าเดือนมีนาคม มีจำนวนมากที่สุด จำนวน 54 คน (เพิ่มขึ้นร้อยละ 116.00) ส่วนเดือนที่มีจำนวนผู้เสียชีวิต รองลงมา คือ เดือนกรกฎาคม (เพิ่มขึ้นร้อยละ 100) รายละเอียดดังตารางที่ 2

1.1 รดต้นเหตุของการเกิดอุบัติเหตุ

ต้นเหตุของการเกิดอุบัติเหตุ ส่วนใหญ่เกิดจากรถโดยสารประจำทาง จำนวน 264 ครั้ง (ร้อยละ 55) และต้นเหตุจากคู่กรณี 209 ครั้ง (ร้อยละ 44) รวมถึงเกิดจากการประมาทร่วมกัน 4 ครั้ง (ร้อยละ 1) แสดงในรูปที่ 2 และตารางที่ 3

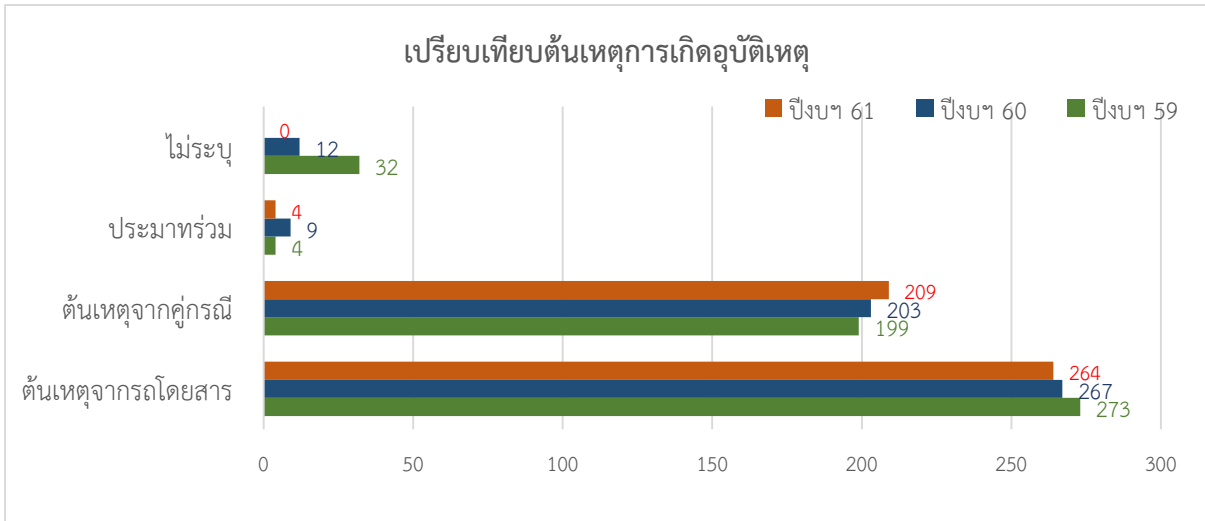
ตารางที่ 3 : ต้นเหตุการเกิดอุบัติเหตุ ปีงบประมาณ พ.ศ.2560

ยอดสะสม 1 ต.ค.60 - 30 ก.ย.61 (ปีบฯ 61)	อุบัติเหตุ (ครั้ง)	ผู้เสียชีวิต (ราย)	ผู้บาดเจ็บ (ราย)
	477	230	886
ต้นเหตุจากรถโดยสาร	264	131	760
ต้นเหตุจากคู่กรณี	209	99	126
ประมาทร่วม	4	0	0



กราฟที่ 2 : เปรียบเทียบต้นเหตุการเกิดอุบัติเหตุระหว่างปีงบประมาณ พ.ศ. 2559- 2561

เมื่อเปรียบเทียบต้นเหตุการเกิดอุบัติเหตุ ระหว่างปีงบประมาณ พ.ศ.2559 - 2561 พบว่ามีแนวโน้มใกล้เคียงกัน โดยอุบัติเหตุที่มีรถโดยสารเป็นต้นเหตุ มีจำนวน 273 ครั้ง 267 ครั้ง และ 264 ครั้ง (ตามลำดับปีงบประมาณ พ.ศ. 2559 - 2561) รองลงมาเริ่มต้นเหตุจากคู่กรณี มีจำนวน 199 ครั้ง 203 ครั้ง และ 209 ครั้ง ต้นเหตุจากการประมาทร่วมกัน จำนวน 4 ครั้ง 9 ครั้ง และ 4 ครั้ง รายละเอียดดังกราฟที่ 3



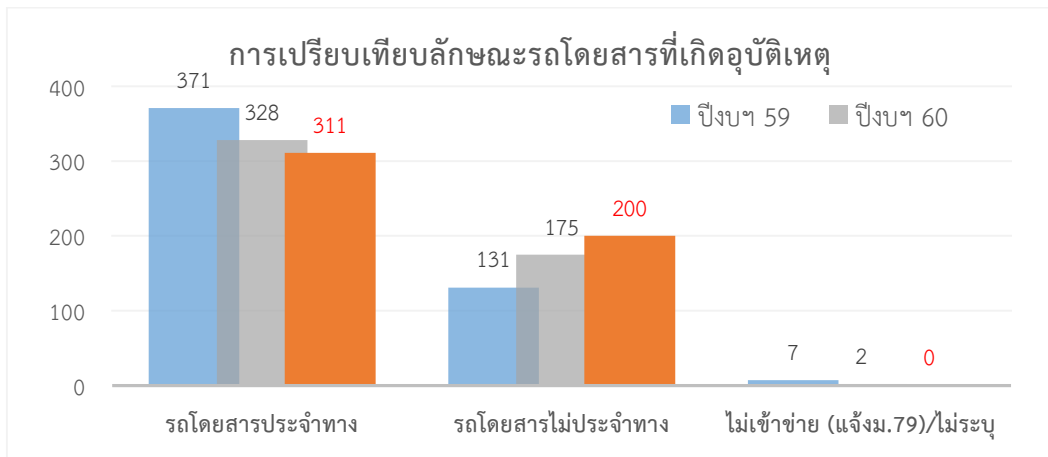
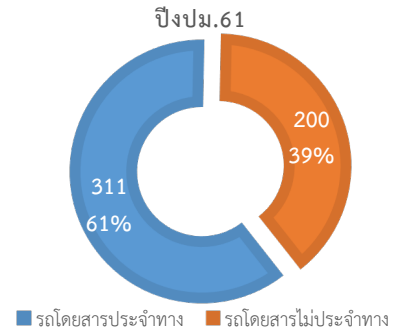
กราฟที่ 3 : เปรียบเทียบต้นเหตุการเกิดอุบัติเหตุระหว่างปีงบประมาณ พ.ศ. 2559- 2561

1.2 จำนวนรถโดยสารสาธารณะ แบ่งตามลักษณะรถ

ในปีงบประมาณ พ.ศ.2561 จากการเกิดอุบัติเหตุทั้งหมด 477 ครั้ง พบว่า รถโดยสารประจำทาง มีการเกิดอุบัติเหตุมากที่สุด จำนวนทั้งสิ้น 311 ครั้ง (ร้อยละ 60.86) ส่วนรถโดยสารไม่ประจำทาง มีการเกิดอุบัติเหตุ จำนวน 200 ครั้ง (ร้อยละ 39.14)

ซึ่งเมื่อเปรียบเทียบกับปีงบประมาณ พ.ศ. 2559 และ 2560 จำนวนรถโดยสารประจำทางมีแนวโน้มลดลง ตรงข้ามกับรถโดยสารไม่ประจำทางที่มีจำนวนเพิ่มมากขึ้นทุกปี ดังแสดงในกราฟที่ 4

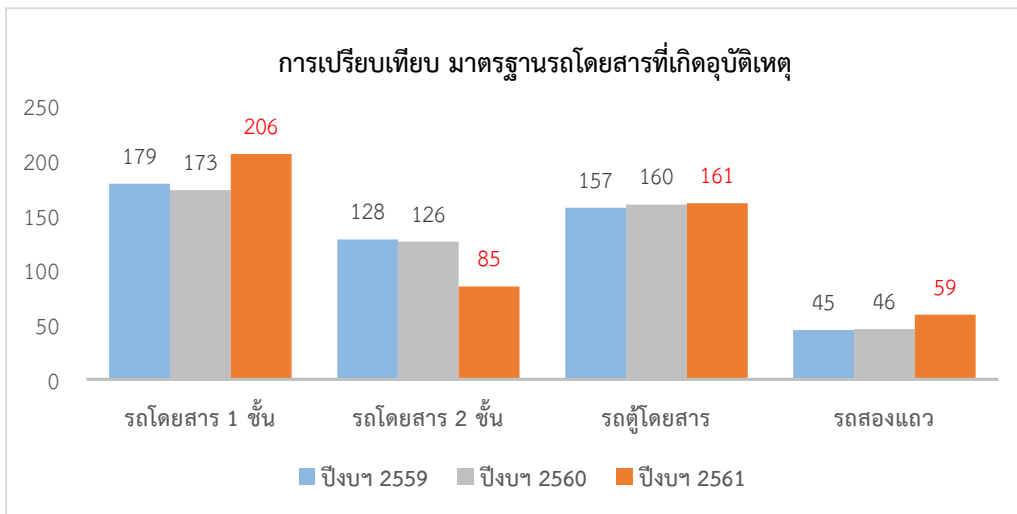
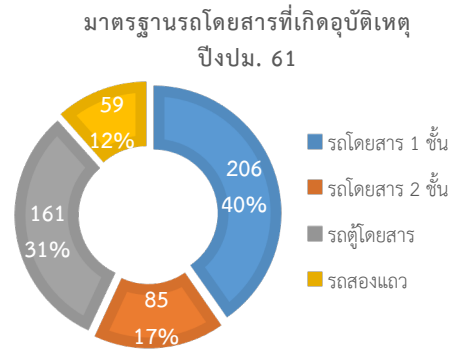
ประเภทรถโดยสารที่เกิดอุบัติเหตุ



กราฟที่ 4 : เปรียบเทียบลักษณะรถโดยสารที่เกิดอุบัติเหตุ ปีงบประมาณ พ.ศ. 2559- 2561



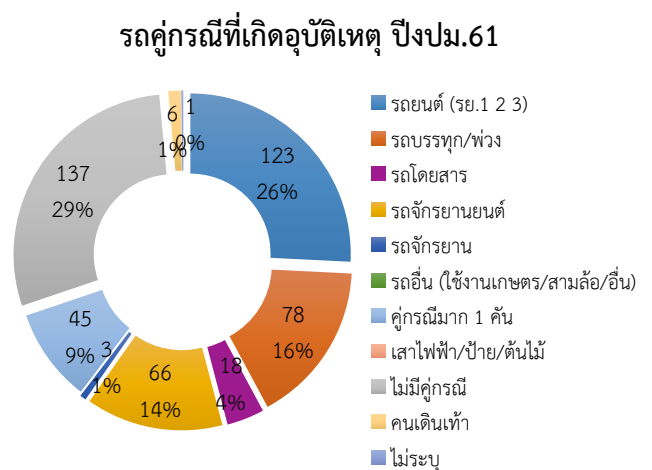
นอกจากนี้ เมื่อตรวจสอบตามมาตรฐานรถโดยสารที่เกิดอุบัติเหตุ พบว่า รถโดยสาร 1 ชั้น มีการเกิดอุบัติเหตุมากที่สุด และมีจำนวนเพิ่มขึ้น โดยปีงบประมาณ พ.ศ. 2561 มีจำนวน 206 คัน รองลงมา เป็นรถตู้โดยสาร จำนวน 161 คัน ซึ่งเมื่อเทียบกับปีงบประมาณทั้ง 3 ปี พบว่ามีจำนวนอุบัติเหตุใกล้เคียงกัน รองลงมา ได้แก่ รถโดยสาร 2 ชั้น ซึ่งปีงบประมาณ พ.ศ. 2561 มีจำนวนลดลงกว่าปีงบประมาณ พ.ศ.2560 ลดลงร้อยละ 32.53 ส่วนรถสองแถวมีจำนวนเพิ่มขึ้นเล็กน้อย รายละเอียดดังกราฟที่ 5

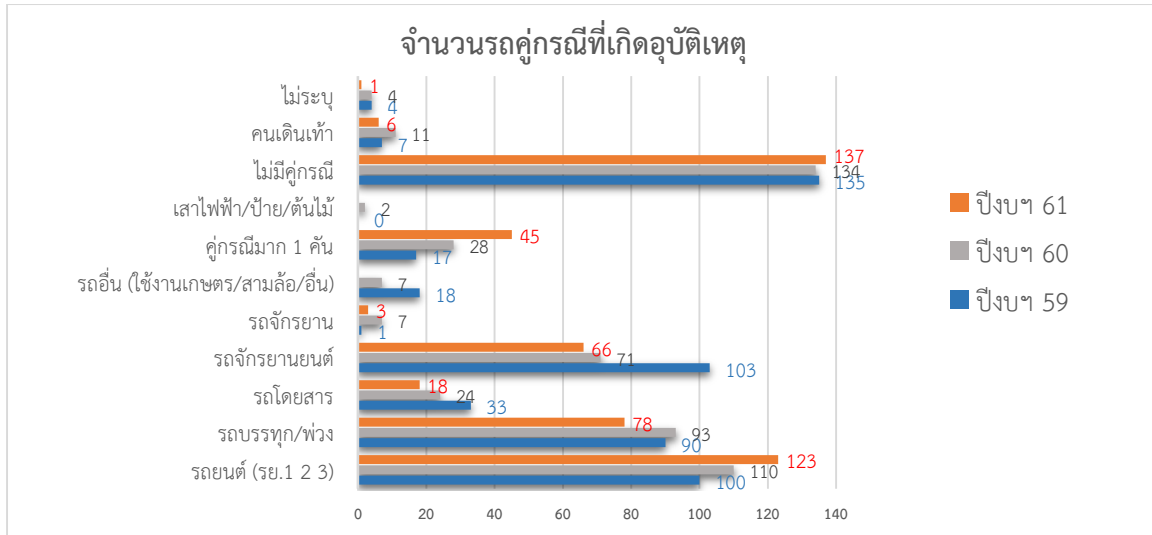


กราฟที่ 5 : เปรียบเทียบมาตรฐานรถโดยสารที่เกิดอุบัติเหตุ ระหว่างปีงบประมาณ พ.ศ. 2559- 2561

1.3 รถคู่อุบัติเหตุที่เกิดอุบัติเหตุกับรถโดยสารสาธารณะ

สำหรับรถคู่อุบัติเหตุที่เกิดอุบัติเหตุกับรถโดยสารสาธารณะ พบว่า ในปีงบประมาณ 2559-2561 มีจำนวนใกล้เคียงกัน โดยการเกิดอุบัติเหตุของรถโดยสารเอง (ไม่มีคู่อุบัติเหตุ) มีจำนวนมากที่สุด ในปีงบประมาณ 2561 มีจำนวนมากที่สุด คือ 137 ครั้ง รองลงมา คือ คู่อุบัติเหตุที่เป็นรถยนต์ส่วนบุคคล (รถเก๋ง รถตู้ และรถกระบะ) จำนวน 123 ครั้ง 110 ครั้ง และ 100 ครั้ง (ตามลำดับปีงบประมาณ) ตามด้วยคู่อุบัติเหตุที่เป็นรถบรรทุก และ คู่อุบัติเหตุที่เป็นรถจักรยานยนต์ รายละเอียดดังแสดงในรูปที่ 6

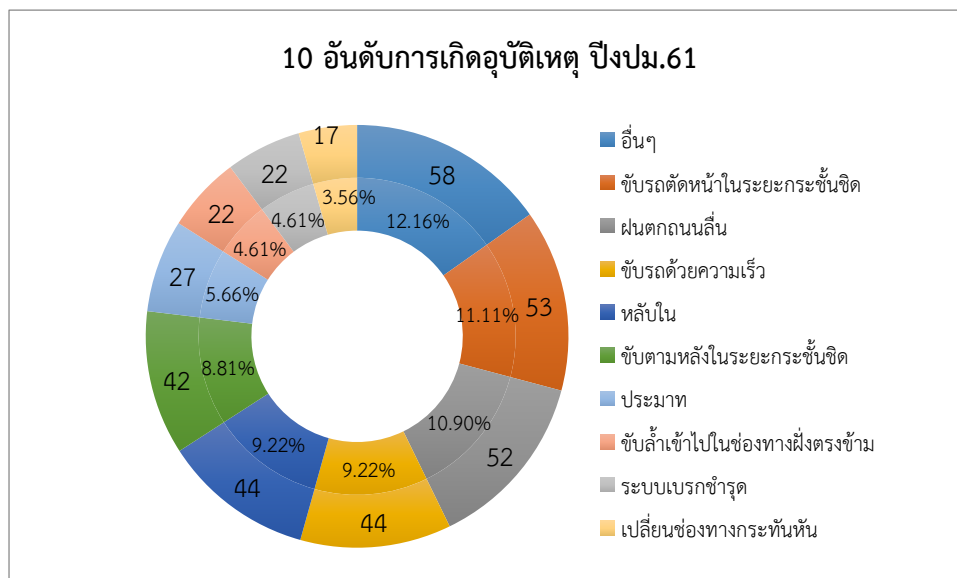




กราฟที่ 6 : รถคู่กรณีที่เกิดอุบัติเหตุระหว่างปีงบประมาณ พ.ศ. 2559 - 2561

1.4 สาเหตุการเกิดอุบัติเหตุของรถโดยสาร

จากผลการวิเคราะห์ข้อมูล พบว่า นอกจากสาเหตุอื่นๆ แล้ว สาเหตุการเกิดอุบัติเหตุอันดับสูงรองลงมา คือ สาเหตุมาจากการขับรถตัดหน้ากระชั้นชิด จำนวน 53 ครั้ง (คิดเป็นร้อยละ 12.16 จากจำนวนการเกิดอุบัติเหตุทั้งหมด) รองลงมา ได้แก่ สาเหตุฝนตกถนนลื่น จำนวน 52 ครั้ง (ร้อยละ 10.90) และสาเหตุขับรถด้วยความเร็วและหลับใน จำนวน 44 ครั้งเท่ากัน (ร้อยละ 9.22%) สาเหตุขับรถตามหลังในระยะกระชั้นชิด จำนวน 42 ครั้ง (ร้อยละ 8.81) ตามลำดับ ดังแสดงในกราฟที่ 7 และตารางที่ 4



กราฟที่ 7 : 10 อันดับสาเหตุการเกิดอุบัติเหตุ



ตารางที่ 4 : 10 อันดับ การเกิดอุบัติเหตุสูงสุด

สาเหตุการเกิดอุบัติเหตุ	จำนวนครั้ง	ร้อยละ
อื่นๆ	58	12.16
ขับรถตัดหน้าในระยะกระชั้นชิด	53	11.11
ฝนตกถนนลื่น	52	10.90
ขับรถด้วยความเร็ว	44	9.22
หลับใน	44	9.22
ขับตามหลังในระยะกระชั้นชิด	42	8.81
ประมาท	27	5.66
ขับล้ำเข้าไปในช่องทางฝั่งตรงข้าม	22	4.61
ระบบเบรกชำรุด	22	4.61
เปลี่ยนช่องทางกะทันหัน	17	3.56

เมื่อเปรียบเทียบสาเหตุการเกิดอุบัติเหตุระหว่างปีงบประมาณ พ.ศ. 2559-2561 พบว่าสาเหตุที่ทำให้เกิดอุบัติเหตุมากที่สุด คือ สาเหตุขับรถด้วยความเร็ว ขับรถตัดหน้าในระยะกระชั้นชิด ฝนตกถนนลื่น ขับตามหลังในระยะกระชิด หลับใน ประมาท เป็นต้น รายละเอียดดังตารางที่ 5

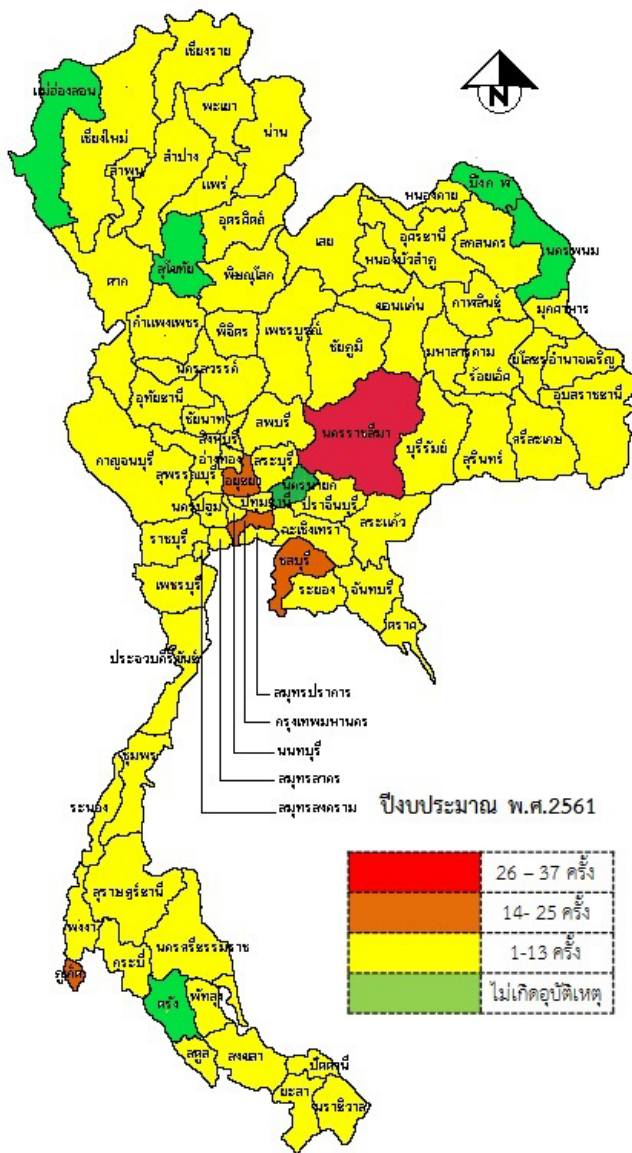
ตารางที่ 5 : เปรียบเทียบสาเหตุการเกิดอุบัติเหตุ ระหว่างปีงบประมาณ พ.ศ. 2559 - 2561

ปีงบประมาณ 2559		ปีงบประมาณ 2560		ปีงบประมาณ 2561	
สาเหตุการเกิดอุบัติเหตุ	จำนวน (ครั้ง)	สาเหตุการเกิดอุบัติเหตุ	จำนวน (ครั้ง)	สาเหตุการเกิดอุบัติเหตุ	จำนวน (ครั้ง)
อื่นๆ	79	ขับรถด้วยความเร็ว	85	อื่นๆ	58
ขับรถด้วยความเร็ว	73	ขับรถตัดหน้าในระยะกระชั้นชิด	64	ขับรถตัดหน้าในระยะกระชั้นชิด	53
ขับรถตัดหน้าในระยะกระชั้นชิด	72	ฝนตกถนนลื่น	46	ฝนตกถนนลื่น	52
ฝนตกถนนลื่น	55	ขับตามหลังในระยะกระชั้นชิด	46	ขับรถด้วยความเร็ว	44
หลับใน	37	ประมาท	46	หลับใน	44
ขับตามหลังในระยะกระชั้นชิด	30	หลับใน	36	ขับตามหลังในระยะกระชั้นชิด	42
ประมาท	24	ขับแข่งอย่างผิดกฎหมาย/แข่งในที่คับขัน	28	ประมาท	27
ฝ่าฝืนเครื่องหมาย/สัญญาณจราจร	20	ไม่ระบุ	27	ขับล้ำเข้าไปในช่องทางฝั่งตรงข้าม	22
ขับแข่งอย่างผิดกฎหมาย/แข่งในที่คับขัน	15	ระบบเบรกชำรุด	24	ระบบเบรกชำรุด	22
ขับล้ำเข้าไปในช่องทางจราจรอื่น	12	ฝ่าฝืนเครื่องหมาย/สัญญาณจราจร	9	เปลี่ยนช่องทางกะทันหัน	17

2. สถิติจังหวัดที่เกิดอุบัติเหตุทั่วประเทศ

ในปีงบประมาณ พ.ศ.2561 มีการรายงานอุบัติเหตุรถโดยสารสาธารณะจากหน่วยงานที่เกี่ยวข้องจำนวนทั้งสิ้น 477 ครั้ง โดยจังหวัดที่เกิดอุบัติเหตุมากที่สุด คือ จังหวัดนครราชสีมา (เช่นเดียวกับปีงบประมาณ 2559 และ 2560) มีจำนวนการเกิดอุบัติเหตุทั้งสิ้น 37 ครั้ง คิดเป็นร้อยละ 7.76 ของจำนวนอุบัติเหตุที่เกิดขึ้นทั้งหมด (477 ครั้ง) รองลงมา ได้แก่ จังหวัดกรุงเทพมหานคร พระนครศรีอยุธยา ภูเก็ต และชลบุรี ส่วนจังหวัดที่ไม่มีการรายงานการเกิดอุบัติเหตุรถโดยสารสาธารณะ ได้แก่ จังหวัดตรัง นครนายก นครพนม บึงกาฬ แม่ฮ่องสอน สุโขทัย รายละเอียดดังแสดงในตารางที่ 6 และรูปที่ 1

ตารางที่ 6 : สถิติจังหวัดที่เกิดอุบัติเหตุ ปีงบประมาณ.61



รูปที่ 1 : แผนที่การเกิดอุบัติเหตุทั่วประเทศ

จำนวนการเกิดอุบัติเหตุ (ครั้ง)	จังหวัด
26-37	นครราชสีมา
14-25	กรุงเทพมหานคร พระนครศรีอยุธยา ภูเก็ต ชลบุรี
1-13	นครศรีธรรมราช สมุทรปราการ สมุทรสาคร ชุมพร นครสวรรค์ เพชรบุรี เพชรบูรณ์ สระบุรี ฉะเชิงเทรา พังงา ระยอง เชียงราย บุรีรัมย์ ลำปาง กาญจนบุรี กำแพงเพชร จันทบุรี พัทลุง พิชณุโลก อุตรธานี กาฬสินธุ์ นนทบุรี ประจวบคีรีขันธ์ ร้อยเอ็ด ศรีสะเกษ สงขลา สุรินทร์ ตราด ปราจีนบุรี พิจิตร ลพบุรี เลย อ่างทอง ชัยนาท ชัยภูมิ นครราชสีมา น่าน มหาสารคาม ระนอง ราชบุรี ลำพูน สกลนคร สระแก้ว สิงห์บุรี ยะลา หนองบัวลำภู อุบลราชธานี ปัตตานี พะเยา มุกดาหาร ยโสธร สตูล สมุทรสงคราม หนองคาย อุทัยธานี อุตรดิตถ์ อำนาจเจริญ
ไม่เกิดอุบัติเหตุ	ตรัง นครนายก นครพนม บึงกาฬ แม่ฮ่องสอน สุโขทัย



เมื่อเปรียบเทียบจังหวัดที่เกิดอุบัติเหตุระหว่างปีงบประมาณ พ.ศ. 2559-2561 พบว่า จังหวัด นครราชสีมา เป็นจังหวัดที่เกิดอุบัติเหตุมากที่สุดทั้งสามปีงบประมาณ โดยมีจำนวนการเกิดอุบัติเหตุ 43 ครั้ง 28 ครั้ง และ 37 ครั้ง (ตามลำดับปีงบประมาณ) รายละเอียดอื่นๆ ตามตารางที่ 6

ตารางที่ 6 : เปรียบเทียบ 10 อันดับ จังหวัดที่เกิดอุบัติเหตุ ระหว่างปีงบประมาณ พ.ศ.2559 - 2561

ปีงบประมาณ 2559		ปีงบประมาณ 2560		ปีงบประมาณ 2561	
จังหวัด	จำนวน (ครั้ง)	จังหวัด	จำนวน (ครั้ง)	จังหวัด	จำนวน (ครั้ง)
นครราชสีมา	43	นครราชสีมา	28	นครราชสีมา	37
ชลบุรี	32	ปทุมธานี	22	กรุงเทพมหานคร	18
กรุงเทพมหานคร	25	ชลบุรี	20	พระนครศรีอยุธยา	18
สุราษฎร์ธานี	22	สุราษฎร์ธานี	18	ภูเก็ต	15
พระนครศรีอยุธยา	17	พระนครศรีอยุธยา	17	ชลบุรี	14
สงขลา	14	สระบุรี	16	เชียงใหม่	13
นครสวรรค์	12	กรุงเทพมหานคร	15	นครปฐม	13
เพชรบุรี	12	กำแพงเพชร	15	ปทุมธานี	13
สระบุรี	12	ลพบุรี	15	กระบี่	12
ชุมพร	11	เพชรบุรี	14	ขอนแก่น	12

2.1 10 อันดับ จังหวัดที่มีจำนวนผู้เสียชีวิต

สำหรับปีงบประมาณ พ.ศ. 2561 ผู้เสียชีวิตทั่วประเทศ มีจำนวน 230 คน สำหรับจังหวัดที่มีผู้เสียชีวิตมากที่สุด คือ จังหวัดนครราชสีมา จำนวนผู้เสียชีวิต 32 คน (คิดเป็นร้อยละ 13.91 เมื่อเทียบกับจำนวนผู้เสียชีวิตทั้งหมด) รองลงมา คือ จังหวัดตาก จำนวน 31 คน สิงห์บุรี จำนวน 17 คน พระนครศรีอยุธยา จำนวน 12 คน ปทุมธานี จำนวน 7 คน ชลบุรี จำนวน 6 คน และ เชียงใหม่ กรุงเทพ นครศรีธรรมราช ภูเก็ต มีจำนวนผู้เสียชีวิตเท่ากัน คือ 5 คน ดังแสดงในตารางที่ 7

ตารางที่ 7 : 10 อันดับ จังหวัดที่มีผู้เสียชีวิต

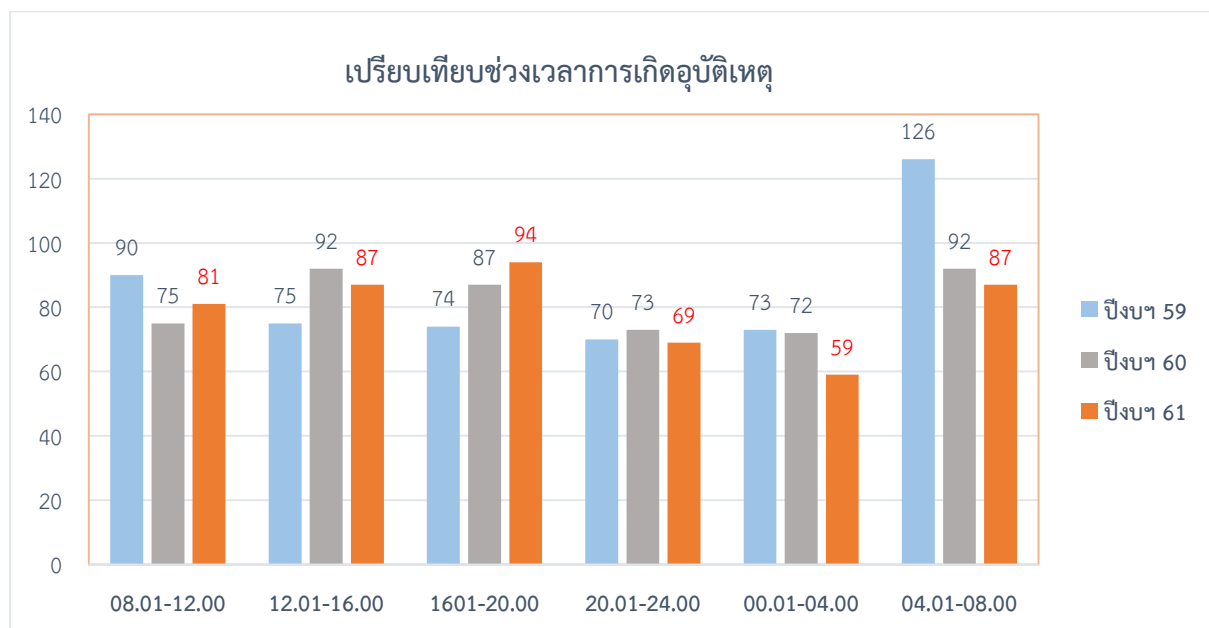
10 อันดับจังหวัดที่มีจำนวนผู้เสียชีวิตมากที่สุด		
จังหวัด	จำนวน (คน)	ร้อยละ
นครราชสีมา	32	13.91
ตาก	31	13.48
สิงห์บุรี	17	7.39
พระนครศรีอยุธยา	12	5.22
ปทุมธานี	7	3.04



10 อันดับจังหวัดที่มีจำนวนผู้เสียชีวิตมากที่สุด		
จังหวัด	จำนวน (คน)	ร้อยละ
ชลบุรี	6	2.61
เชียงใหม่	5	2.17
กรุงเทพ	5	2.17
นครศรีธรรมราช	5	2.17
ภูเก็ต	5	2.17

3. ช่วงเวลาการเกิดอุบัติเหตุ

เมื่อเปรียบเทียบช่วงเวลาการเกิดอุบัติเหตุระหว่างปีงบประมาณ พ.ศ. 2559 - 2561 พบว่า ในเวลาตั้งแต่ 16.01 – 04.00 น. การเกิดอุบัติเหตุมีแนวโน้มเพิ่มขึ้นทุกปี นอกจากนี้ สามารถสรุปได้ว่าแนวโน้มการเกิดอุบัติเหตุทุกช่วงเวลามีจำนวนการเกิดที่ใกล้เคียงกัน



กราฟที่ 8 : ช่วงเวลาการเกิดอุบัติเหตุ ระหว่างปีงบประมาณ พ.ศ.2559-2561

ตารางที่ 8 : ช่วงเวลาการเกิดอุบัติเหตุ ระหว่างปีงบประมาณ พ.ศ.2559 - 2561

ช่วงเวลา	ปีงบประมาณ 2559	ปีงบประมาณ 2560	ปีงบประมาณ 2561
	จำนวน (ครั้ง)	จำนวน (ครั้ง)	จำนวน (ครั้ง)
กลางวัน	165	167	168
08.01-12.00	90	75	81
12.01-16.00	75	92	87



กลางคืน	343	324	309
16.01-20.00	74	87	94
20.01-24.00	70	73	69
00.01-04.00	73	72	59
04.01-08.00	126	92	87
รวม	508	491	477

4. สรุปผล และแนวทาง/ข้อเสนอแนะ

4.1 สรุปผล

การเกิดอุบัติเหตุในปีงบประมาณ พ.ศ. 2561 มีสัดส่วนที่ลดลงร้อยละ 2.85 จากปีงบประมาณ พ.ศ. 2560 แต่จำนวนผู้เสียชีวิตมีจำนวนเพิ่มขึ้นเล็กน้อย จำนวน 230 คน คิดเป็นร้อยละ 6.98 ส่วนจำนวนผู้บาดเจ็บมีจำนวนลดลงอย่างมาก เนื่องจากสำนักสวัสดิภาพการขนส่งทางบกได้พัฒนาระบบรายงานอุบัติเหตุ โดยแยกประเภทของผู้บาดเจ็บ แบ่งเป็น บาดเจ็บเล็กน้อยและบาดเจ็บสาหัส หรือที่ต้อง admit เข้าโรงพยาบาล ซึ่งทำการคัดเลือกรับเฉพาะผู้บาดเจ็บสาหัสเท่านั้น และได้ดำเนินการในช่วงปี พ.ศ. 2561 จึงทำให้ยอดของผู้บาดเจ็บสำหรับปีงบประมาณ 2561 มีจำนวนลดลงอย่างมาก มีจำนวน 886 ราย ลดลงร้อยละ 59.65 ส่วนปีงบประมาณ 2560 มีจำนวนผู้บาดเจ็บ 2,196 ราย

สำหรับอุบัติเหตุที่มีรถโดยสารเป็นต้นเหตุมีจำนวนมากที่สุด มีจำนวน 264 ครั้ง รองลงมาต้นเหตุมาจากรถคู่กรณี จำนวน 209 ครั้ง และเมื่อตรวจสอบมาตรฐานรถโดยสารที่เกิดอุบัติเหตุ พบว่า รถโดยสาร 1 ชั้น มีการเกิดอุบัติเหตุมากที่สุด สำหรับปีงบประมาณ 2561 มีจำนวนเพิ่มขึ้นกว่าปีงบประมาณอื่น โดยมีจำนวน 206 คัน ส่วนรถตู้โดยสารมีจำนวนการเกิดอุบัติเหตุรองลงมา ซึ่งเมื่อเทียบกับปีงบประมาณทั้ง 3 ปี พบว่ามีจำนวนอุบัติเหตุใกล้เคียงกัน รองลงมาได้แก่ การเกิดอุบัติเหตุกับรถโดยสาร 2 ชั้น ซึ่งปีงบประมาณ พ.ศ. 2561 มีจำนวนลดลงกว่าปีงบประมาณ พ.ศ.2560 ลดลงร้อยละ 32.53 ส่วนรถสองแถวมีจำนวนเพิ่มขึ้นเล็กน้อย

สำหรับรถคู่กรณีที่เกิดอุบัติเหตุกับรถโดยสารสาธารณะ พบว่า ในปีงบประมาณ 2559-2561 มีจำนวนใกล้เคียงกัน ซึ่งการเกิดอุบัติเหตุของรถโดยสารเอง (ไม่มีคู่กรณี) มีจำนวนมากที่สุดในปีงบประมาณ 2561 มีจำนวนมากที่สุด คือ 137 ครั้ง รองลงมา คือ คู่กรณีที่เป็นรถยนต์ส่วนบุคคล (รถเก๋ง รถตู้ และรถกระบะ) จำนวน 123 ครั้ง ตามด้วยคู่กรณีที่เป็นรถบรรทุก และคู่กรณีที่เป็นรถจักรยานยนต์ ซึ่งจากสถิติการเกิดอุบัติเหตุหากรถคู่กรณีเป็นรถจักรยานยนต์ ผู้ขับขี่หรือผู้โดยสารด้วยรถดังกล่าวจะเกิดการเสียชีวิตอยู่เสมอ

นอกจากนี้ เมื่อเปรียบเทียบสาเหตุการเกิดอุบัติเหตุระหว่างปีงบประมาณ 2559-2561 พบว่า สาเหตุที่ทำให้เกิดอุบัติเหตุมากที่สุด คือ สาเหตุขับรถด้วยความเร็ว ขับรถตัดหน้าในระยะกระชั้นชิด ผนตกลนสนั่น ขับตามหลังในระยะกระชั้นชิด หลับใน ประมาท เป็นต้น

เมื่อเปรียบเทียบจังหวัดที่เกิดอุบัติเหตุระหว่างปีงบประมาณ 2559-2561 พบว่า จังหวัดนครราชสีมา เป็นจังหวัดที่เกิดอุบัติเหตุมากที่สุดทั้งสามปีงบประมาณ รวมถึงมีจำนวนผู้เสียชีวิตมากที่สุด รองลงมา ได้แก่ จังหวัดกรุงเทพมหานคร พระนครศรีอยุธยา ภูเก็ต และชลบุรี



สำหรับการเกิดอุบัติเหตุในปีงบประมาณ พ.ศ.2561 ที่ทำให้มีผู้เสียชีวิตมากที่สุด คือ กรณีอุบัติเหตุ เมื่อวันที่ 30 มีนาคม 2561 เวลาประมาณ 02.05 น. เหตุเกิดบริเวณทางหลวงแผ่นดินหมายเลข 12 (แม่สอด – ตาก) กิโลเมตรที่ 59 ตำบลแม่ท้อ อำเภอเมือง จังหวัดตาก รถโดยสารประจำทาง หมายเลขทะเบียน 10-3824 นครสวรรค์ บรรทุกผู้โดยสารแรงงานเมียนมาร์ ได้กระทำการฝ่าฝืนวิ่งออกนอกเส้นทาง เดินทางจากอำเภอแม่สอด มุ่งหน้านิคมอุตสาหกรรมนวนคร จังหวัดปทุมธานี เมื่อถึงที่เกิดเหตุ ผู้ขับรถให้การว่า ได้กลับบูหรี่ และเกิดไฟไหม้ขึ้นมาในห้องเก็บสัมภาระในรถ จึงได้รับจอดรถเพื่อให้ผู้โดยสารลง แต่เพลิงลุกกลามอย่างรวดเร็ว จึงทำให้มีผู้เสียชีวิต จำนวน 20 ราย

นอกจากนี้ มีกรณีอุบัติเหตุผู้เสียชีวิตรองลงมา คือ กรณีอุบัติเหตุ เมื่อวันที่ 21 มีนาคม 2561 เวลาประมาณ 19.14 น. เหตุเกิดบริเวณทางหลวงแผ่นดินหมายเลข 304 กิโลเมตรที่ 242 ตำบลอุดมทรัพย์ อำเภอวังน้ำเขียว จังหวัดนครราชสีมา รถบัสเช่าเหมา หมายเลขทะเบียน 30-0161 กาฬสินธุ์ พานักท่องเที่ยวกลับจากจังหวัดจันทบุรีมุ่งหน้าไปจังหวัดกาฬสินธุ์ บรรทุกผู้โดยสาร 51 คน เมื่อมาถึงจุดเกิดเหตุสภาพทางโค้งลงเขา รถเสียหลักแหกโค้งข้ามแบ่งปันกลางถนนไปชนร้านขายของและต้นไม้ข้างทาง ทำให้มีผู้เสียชีวิต จำนวน 18 ราย บาดเจ็บ 19 ราย

ซึ่งในปีงบประมาณ 2561 ที่ผ่านมา กรมการขนส่งทางบกได้เพิ่มมาตรการความปลอดภัยในด้านอัคคีภัย โดยปรับปรุงวัสดุภายในรถโดยสารให้มีคุณสมบัติป้องกันการลามไฟ ลดความรุนแรงกรณีที่เกิดเพลิงไหม้ และจะมีผลบังคับตั้งแต่วันที่ 1 มกราคม 2562 เป็นต้นไป โดยกำหนดให้วัสดุที่จะใช้ตกแต่งภายในรถโดยสาร ต้องผ่านการรับรองตามมาตรฐานสากล หรือผ่านเกณฑ์การทดสอบอัตราการลามไฟ ประกอบด้วย ที่นั่ง ผ้าม่าน ผนัก ที่ปูพนัก ที่ปูพื้น และพื้นรถ โดยเฉพาะในรถตู้โดยสาร รถโดยสารประจำทาง รถโดยสารไม่ประจำทาง และรถโดยสารส่วนบุคคล หากตรวจพบว่ารถโดยสารคันใดใช้วัสดุตกแต่งไม่เป็นไปตามหลักเกณฑ์และเงื่อนไขที่กำหนด เพื่อความปลอดภัย กรมการขนส่งทางบก จะไม่ให้ผ่านการตรวจสภาพรถ และไม่สามารถจดทะเบียนรถได้

4.2 แนวทาง/ข้อเสนอแนะ

ปัจจัยที่ส่งเสริมให้เกิดอุบัติเหตุทั้งจากการเก็บข้อมูลของหน่วยงานกรมการขนส่งทางบก พบว่า พฤติกรรมการขับขี่รถยังคงเป็นปัจจัยสำคัญที่ทำให้เกิดอุบัติเหตุ ไม่ว่าจะเป็นสาเหตุจากการตัดหน้าในระยะกระชั้นชิด ขับรถเร็ว หลับใน หรือตามหลังในระยะกระชั้นชิด เป็นต้น ซึ่งในการที่จะปรับเปลี่ยนพฤติกรรมของผู้ขับขี่รถให้มีความตระหนักรู้และมีจิตสำนึกในเรื่องการขับขี่อย่างปลอดภัยเป็นเรื่องที่ต้องใช้ระยะเวลา และการดำเนินการที่เกี่ยวข้องหลายภาคส่วน โดยในปีที่ผ่านมากรมการขนส่งทางบกได้ดำเนินการศึกษาและผลักดันให้ผู้ประกอบการขนส่งกำหนดต้องจัดให้มีผู้จัดการด้านความปลอดภัย (Transport Safety Manager) ในกิจการของตนเอง ซึ่งกำลังอยู่ในระหว่างการศึกษาทั้งในธุรกิจด้านการขนส่งด้วยรถบรรทุกและรถโดยสาร โดยหากสามารถมีผู้จัดการด้านความปลอดภัยทำหน้าที่ควบคุม ดูแลการทำงานของพนักงานขับรถ ตัวรถ และที่เกี่ยวข้อง จะสามารถป้องกันการเกิดอุบัติเหตุได้อย่างมีประสิทธิภาพมากยิ่งขึ้น

นอกจากนี้ การเพิ่มมาตรการการสุ่มตรวจประเมิน (Audit) ผู้ประกอบการขนส่งด้วยรถโดยสาร ทั้งประจำทาง และไม่ประจำทาง เป็นการกระตุ้นให้ผู้ประกอบการปฏิบัติตามกฎระเบียบ รวมถึงส่งผลให้ผู้ประกอบการดำเนินการควบคุมพนักงานขับรถ และเจ้าหน้าที่ที่เกี่ยวข้องในกิจการตนเองอย่างสม่ำเสมอ
