



แผนปฏิบัติการ

มหาวิทยาลัยราชภัฏราชนครินทร์
ประจำปีงบประมาณ พ.ศ.2565



คำนำ

แผนปฏิบัติการ มหาวิทยาลัยราชภัฏราชชนครินทร์ ประจำปีงบประมาณ พ.ศ.2565 ฉบับนี้จัดทำขึ้นเพื่อใช้เป็นกรอบในการดำเนินงานบริหารและพัฒนามหาวิทยาลัย ซึ่งพิจารณาถึงความเชื่อมโยงกับแผนปฏิบัตินโยบาย มหาวิทยาลัยราชภัฏราชชนครินทร์ ระยะ 5 ปี (พ.ศ.2564-2568) ยุทธศาสตร์ชาติ ระยะ 20 ปี (พ.ศ.2560-2579) ซึ่งเป็นแผนแม่บทหลักของการพัฒนาประเทศ แผนแม่บทภายใต้ยุทธศาสตร์ชาติ แผนการศึกษาแห่งชาติ 20 ปี (พ.ศ. 2560-2579) อันประกอบด้วย 6 ยุทธศาสตร์ เช่น ยุทธศาสตร์ที่ 2 การผลิตและพัฒนากำลังคน การวิจัย และนวัตกรรม เพื่อสร้างขีดความสามารถในการแข่งขันของประเทศ และยุทธศาสตร์ที่ 6 การพัฒนาประสิทธิภาพของระบบบริหารจัดการศึกษา แผนอุดมศึกษาระยะยาว 20 ปี (พ.ศ.2561-2580) ยุทธศาสตร์การอุดมศึกษา วิทยาศาสตร์ วิจัย และนวัตกรรม เพื่อการพัฒนา พ.ศ.2563-2570 (4 Platforms) แผนพัฒนาเศรษฐกิจและสังคมแห่งชาติ ฉบับที่สิบสอง (พ.ศ.2560-2564) ซึ่งมีเป้าหมายการพัฒนาให้คนไทยได้รับการศึกษาที่มีคุณภาพสูงตามมาตรฐานสากล และสามารถเรียนรู้ด้วยตนเองอย่างต่อเนื่อง ยุทธศาสตร์มหาวิทยาลัยราชภัฏเพื่อการพัฒนาท้องถิ่นตามพระบรมราโชบาย ระยะ 20 ปี (พ.ศ.2560-2579) มุ่งเน้น “การผลิตบัณฑิตที่มีคุณภาพเป็นเลิศ โดยกระบวนการจัดการเรียนการสอน เพื่อพัฒนาชุมชนและท้องถิ่นให้มีความเข้มแข็ง และยั่งยืน” บริบทมหาวิทยาลัยในกระทรวงการอุดมศึกษา วิทยาศาสตร์ วิจัยและนวัตกรรม และแผนงานพัฒนาระเบียงเศรษฐกิจภาคตะวันออก (พ.ศ. 2560-2564) โดยดำเนินการรวบรวมผลสัมฤทธิ์จากการบริหารงานตามแผนปฏิบัตินโยบาย ประจำปีงบประมาณ พ.ศ.2563 ภายใต้การดำเนินงานตามยุทธศาสตร์การวิเคราะห์ผลการดำเนินงานตามข้อเสนอแนะของคณะกรรมการติดตาม ตรวจสอบ และประเมินผลงาน มหาวิทยาลัยราชภัฏราชชนครินทร์ ประจำปีงบประมาณ พ.ศ.2563 การประเมินผลการประกันคุณภาพการศึกษาภายใน ปีการศึกษา 2562 เพื่อนำมาวิเคราะห์จุดแข็ง จุดอ่อน โอกาส และภาวะคุกคาม (SWOT analysis) ซึ่งแผนฉบับนี้ผ่านความเห็นชอบจากมติที่ประชุมสภามหาวิทยาลัยราชภัฏราชชนครินทร์ ในคราวประชุมครั้งที่ 10/2564 วันที่ 9 ตุลาคม 2564

มหาวิทยาลัยหวังเป็นอย่างยิ่งว่าทุกหน่วยงานจะนำแผนปฏิบัติการฉบับนี้ไปใช้เพื่อเป็นกลไกสำคัญในการผลักดัน และขับเคลื่อนการดำเนินงาน พร้อมทั้งจัดทำโครงการและการจัดทำงบประมาณประจำปี ที่ตอบสนองต่อทิศทางการพัฒนามหาวิทยาลัยได้อย่างมีประสิทธิภาพ และประสิทธิผล นำไปสู่เป้าหมายตามวิสัยทัศน์ร่วมกันอย่างแท้จริง

มหาวิทยาลัยราชภัฏราชชนครินทร์
ตุลาคม 2564

บทสรุปผู้บริหาร

แผนปฏิบัติการ มหาวิทยาลัยราชภัฏราชชนครินทร์ ประจำปีงบประมาณ พ.ศ.2565 เป็นการกำหนดทิศทางในการพัฒนามหาวิทยาลัย โดยพิจารณาความเชื่อมโยงกับแผนปฏิรูปราชการ มหาวิทยาลัยราชภัฏราชชนครินทร์ ระยะ 5 ปี (พ.ศ.2564-2568) ซึ่งได้ดำเนินการพัฒนาตัวชี้วัดในเชิงยุทธศาสตร์ให้เป็นตัวชี้วัดเชิงคุณภาพที่มี Impact เพื่อเน้นการสร้างการเปลี่ยนแปลงทั้งในด้านการเป็นมหาวิทยาลัยเพื่อการพัฒนาท้องถิ่นตามพระบรมราชโองบายระยะ 20 ปี การเปลี่ยนแปลงมหาวิทยาลัยภายใต้โครงการแบบพลิกโฉมสถาบันอุดมศึกษา (Re-inventing) โดยกองนโยบายและแผนได้นำข้อมูลต่าง ๆ มาเรียบเรียงจัดทำร่างแผนปฏิรูปราชการมหาวิทยาลัยราชภัฏราชชนครินทร์ ระยะ 5 ปี (พ.ศ. 2564-2568) นำเสนอต่อที่ประชุมผู้บริหารโดยมีนายกสภามหาวิทยาลัย กรรมการสภามหาวิทยาลัย ผู้ทรงคุณวุฒิ ผู้บริหารมหาวิทยาลัย และผู้มีส่วนได้ส่วนเสียเพื่อรับฟังความคิดเห็นและข้อเสนอแนะ ในวันที่ 27 ตุลาคม 2563 และนำความคิดเห็น มุมมองภายนอกและภายใน มาระดมสมองเพื่อให้ได้แนวทางในการพัฒนาโดยใช้เทคนิคการวิเคราะห์ลำดับความสำคัญของปัญหา และทบทวนความสอดคล้องระหว่างสิ่งที่จะดำเนินการกับตัวชี้วัดตามแผน ในวันที่ 12 พฤศจิกายน 2563 โดยนำข้อเสนอแนะจากผู้ทรงคุณวุฒิในเวทีต่าง ๆ ดังกล่าวข้างต้นมาปรับปรุงและจัดทำแผนปฏิรูปราชการ มหาวิทยาลัยราชภัฏราชชนครินทร์ ระยะ 5 ปี (พ.ศ.2564-2568) และนำสู่การจัดทำแผนปฏิรูปราชการ มหาวิทยาลัยราชภัฏราชชนครินทร์ ประจำปีงบประมาณ พ.ศ. 2565 เพื่อเป็นกรอบแนวทางในการจัดทำแผนปฏิบัติการ ทั้งนี้แผนปฏิบัติการ มหาวิทยาลัยราชภัฏราชชนครินทร์ ประจำปีงบประมาณ พ.ศ.2565 ได้รับความเห็นชอบจากสภามหาวิทยาลัยราชภัฏราชชนครินทร์ เมื่อคราวประชุมครั้งที่ 10/2564 วันที่ 9 ตุลาคม 2564 โดยมีการกำหนดยุทธศาสตร์เพื่อตอบสนองนโยบาย และพันธกิจของมหาวิทยาลัยรวม 4 ยุทธศาสตร์ กำหนดเป้าประสงค์เพื่อตอบสนองยุทธศาสตร์รวม 6 เป้าประสงค์ และกลยุทธ์ในการตอบสนองเป้าประสงค์รวม 11 กลยุทธ์ 25 ตัวชี้วัด เพื่อเป็นกรอบในการบริหารจัดการมหาวิทยาลัยให้บรรลุวัตถุประสงค์ อันเป็นเครื่องมือที่สำคัญที่ใช้เป็นแนวทางในการขับเคลื่อนให้การดำเนินงานบรรลุเป้าหมายตามยุทธศาสตร์ ซึ่งประกอบด้วย

ยุทธศาสตร์ที่ 1 การพัฒนาท้องถิ่น เป้าประสงค์ คือ 1) ชุมชน ท้องถิ่น และสถานประกอบการได้รับการพัฒนาให้มีความเข้มแข็ง และยกระดับให้เป็นแหล่งจ้างงานของประชากรและบัณฑิตในพื้นที่ 2) มีงานวิจัย นวัตกรรมที่สร้างคุณค่าและนำไปใช้ประโยชน์ในการพัฒนามหาวิทยาลัยและท้องถิ่น 3) เป็นแหล่งเรียนรู้ศิลปวัฒนธรรมภูมิปัญญาท้องถิ่นและสร้างสรรค์ผลงานที่โดดเด่นเป็นที่ยอมรับของสังคม กลยุทธ์ คือ 1) มีโครงการที่ตอบสนองพื้นที่ที่เน้นการบูรณาการพันธกิจสัมพันธ์ 2) สร้างผลงานวิจัยและนวัตกรรมสู่การสร้างมูลค่าเพื่อพัฒนาศักยภาพท้องถิ่นและสามารถนำไปใช้ประโยชน์อย่างเป็นรูปธรรม 3) ทะนุบำรุงศิลปะ และวัฒนธรรม เพื่อสร้างความเข้มแข็ง และสร้างคุณค่าของชุมชนสู่การจัดการเชิงเศรษฐกิจสร้างสรรค์ และร่วมสมัย

ยุทธศาสตร์ที่ 2 การผลิตและพัฒนาครู เป้าประสงค์ คือ บัณฑิตครูมีอัตลักษณ์ และสมรรถนะเป็นเลิศเป็นที่ต้องการของผู้ใช้บัณฑิต กลยุทธ์ คือ ปรับปรุงหลักสูตรครุศาสตร์ และกระบวนการผลิตบัณฑิตให้มีสมรรถนะเป็นเลิศ และสอดคล้องกับความต้องการของประเทศ

ยุทธศาสตร์ที่ 3 การยกระดับคุณภาพการศึกษา เป้าประสงค์ คือ ยกระดับคุณภาพ และสมรรถนะบัณฑิตให้ตรงตามความต้องการของผู้ใช้บัณฑิตด้วยอัตลักษณ์ คุณลักษณะ 4 ประการ และมีทักษะที่จำเป็น กลยุทธ์ คือ 1) พัฒนาหลักสูตรร่วมกับภาคีเครือข่ายที่สอดคล้องกับความต้องการของตลาดแรงงาน/ท้องถิ่น 2) พัฒนาบัณฑิตให้มีความรู้คู่คุณธรรมและเชี่ยวชาญในศาสตร์ได้ตามกรอบมาตรฐานคุณวุฒิแห่งชาติและวิชาชีพ มีสมรรถนะตรงตามความต้องการของสถานประกอบการ 3) ยกระดับขีดความสามารถของอาจารย์ ให้มีสมรรถนะ พร้อมรับความเปลี่ยนแปลงและตอบสนองต่อการพัฒนาประเทศ

ยุทธศาสตร์ที่ 4 การพัฒนาระบบการบริหารจัดการ เป้าประสงค์ คือระบบบริหารจัดการมหาวิทยาลัยมีคุณภาพ ทันสมัย รองรับการเปลี่ยนแปลง กลยุทธ์ คือ 1) พัฒนาระบบบริหารมหาวิทยาลัยให้ทันสมัย รวดเร็ว มีประสิทธิภาพ และรองรับการเปลี่ยนแปลง 2) สร้างกลยุทธ์ทางการเงินที่ครอบคลุมการหารายได้ 3) ปรับปรุงด้านกายภาพ สิ่งแวดล้อม และสิ่งสนับสนุนการเรียนรู้และการปฏิบัติงาน 4) พัฒนาบุคลากรทุกระดับเชิงรุก เพื่อให้เกิดประสิทธิภาพ ประสิทธิผล อย่างเป็นรูปธรรม

แผนปฏิบัติการ มหาวิทยาลัยราชภัฏราชนครินทร์ ประจำปีงบประมาณ พ.ศ.2565 ฉบับนี้จะเป็นเครื่องมือหลักสำคัญที่ช่วยให้เกิดกรอบแนวทางการปฏิบัติและผลักดันให้การดำเนินการในภารกิจต่าง ๆ บรรลุเป้าหมายตามยุทธศาสตร์เกิดผลลัพธ์และผลสัมฤทธิ์ ดังวิสัยทัศน์ “มหาวิทยาลัยชั้นนำรับใช้สังคมของภาคตะวันออก เพื่อสร้างนวัตกรรมตามศาสตร์พระราชา” “A Leading Social Enterprise University in the Eastern Thailand to Create Innovation with Royal Philosophy”

สารบัญ

	หน้า
คำนำ	ก
บทสรุปสำหรับผู้บริหาร	ข
สารบัญ	ง
กรอบแนวคิดการทำแผนปฏิบัติการ ประจำปีงบประมาณ พ.ศ.2565	1
1. ประวัติความเป็นมาของมหาวิทยาลัยราชภัฏราชชนครินทร์	1
2. การแบ่งส่วนราชการของมหาวิทยาลัยราชภัฏราชชนครินทร์	3
3. การวิเคราะห์ปัจจัยภายในและภายนอก	4
4. นโยบายการบริหารของมหาวิทยาลัยราชภัฏราชชนครินทร์ของอธิการบดี รองศาสตราจารย์ ดร.ดวงพร ภู่มะกา	5
5. เป้าหมายในการพัฒนามหาวิทยาลัยราชภัฏราชชนครินทร์	7
กรอบทิศทางการพัฒนามหาวิทยาลัยราชภัฏราชชนครินทร์	9
➢ ปรัชญา	9
➢ วิสัยทัศน์	9
➢ พันธกิจตามกฎหมาย	9
➢ พันธกิจมหาวิทยาลัย	10
➢ ค่านิยม	10
➢ เอกลักษณ์	10
➢ อัตลักษณ์	10
➢ ยุทธศาสตร์	11
➢ เป้าประสงค์	11
➢ กลยุทธ์	11
ผังแสดงความเชื่อมโยงระหว่างนโยบายรัฐบาล ยุทธศาสตร์แผนการศึกษาแห่งชาติ ยุทธศาสตร์ มหาวิทยาลัยราชภัฏ ยุทธศาสตร์จังหวัด และทิศทางการขับเคลื่อนของอธิการบดี	13
ผังแสดงความเชื่อมโยงของวิสัยทัศน์ พันธกิจ ยุทธศาสตร์ และเป้าประสงค์	14
ความเชื่อมโยงระหว่างพันธกิจของสถาบันอุดมศึกษา กับพันธกิจ ยุทธศาสตร์ และเป้าประสงค์ ของ มหาวิทยาลัยราชภัฏราชชนครินทร์	15
ยุทธศาสตร์ที่ 1 การพัฒนาท้องถิ่น	18
ยุทธศาสตร์ที่ 2 การผลิตและพัฒนาครู	21
ยุทธศาสตร์ที่ 3 การยกระดับคุณภาพการศึกษา	22
ยุทธศาสตร์ที่ 4 การพัฒนาระบบการบริหารจัดการ	25
แผนปฏิบัติการประจำปีงบประมาณ พ.ศ.2565	27

กรอบแนวคิดการทำแผนปฏิบัติการ มหาวิทยาลัยราชภัฏราชนครินทร์ ประจำปีงบประมาณ พ.ศ.2565

1. ประวัติความเป็นมาของมหาวิทยาลัยราชภัฏราชนครินทร์

มหาวิทยาลัยราชภัฏราชนครินทร์มีสถานที่ปฏิบัติงานดั้งเดิมตั้งแต่เริ่มก่อตั้งอยู่ในอำเภอเมือง ฉะเชิงเทราใกล้วัดโสธรวรารามวรวิหารสถานที่ประดิษฐานหลวงพ่อพุทธโสธรและกองพันทหารช่างที่ 2 (ค่ายศรีโสธร) มีสถานที่ปฏิบัติงานแยกกันเป็น 3 แห่งคือ

แห่งแรกตั้งอยู่ ณ เลขที่ 422 ถนนมรุพงษ์ ตำบลหน้าเมือง อำเภอเมือง จังหวัดฉะเชิงเทรา 24000 บนเนื้อที่ 43 ไร่เศษเป็นที่ตั้งของสำนักงานอาคารเรียนอาคารปฏิบัติการและอาคารที่ทำการต่าง ๆ

แห่งที่สองตั้งอยู่ ณ เลขที่ 40 ถนนศรีโสธรตัดใหม่ ตำบลหน้าเมือง อำเภอเมือง จังหวัดฉะเชิงเทรา 24000 มีพื้นที่ประมาณ 17 ไร่เป็นพื้นที่ซึ่งได้รับบริจาคและจัดซื้อเพิ่มเติมเพื่อใช้ในการจัดการเรียนการสอนของโปรแกรมวิชาเกษตรศาสตร์ปัจจุบันได้เปลี่ยนมาใช้ในการจัดการเรียนการสอนของโปรแกรมวิชาดนตรีและเป็นบริเวณที่พักอาศัยของข้าราชการพนักงานของมหาวิทยาลัย

แห่งที่สามตั้งอยู่ ณ เลขที่ 6 หมู่ 4 ตำบลหัวไทร อำเภอบางคล้า จังหวัดฉะเชิงเทรา 24110 มีพื้นที่ประมาณ 500 ไร่เป็นที่สาธารณประโยชน์ซึ่งกระทรวงมหาดไทยอนุมัติให้ใช้เป็นที่ตั้งของมหาวิทยาลัยฯเมื่อวันที่ 19 กรกฎาคม พ.ศ. 2539

สถานที่แห่งแรกนี้เดิมเป็นที่ตั้งของโรงเรียนฝึกหัดครูกรรมศาสตร์ซึ่งต่อมาเมื่อโรงเรียนย้ายไปตั้งใหม่ที่จังหวัดปราจีนบุรีทางราชการจึงได้ขยายสถานที่เดิมให้กว้างขึ้นโดยขอที่ดินจากทางการทหารและจัดซื้อเพิ่มเติมสร้างหอนอนและเรือนพักครูแล้วย้ายนักเรียนสตรีแผนกฝึกหัดครูซึ่งเรียนรวมอยู่กับนักเรียนสตรีประจำจังหวัดฉะเชิงเทรา “คัตดุณี” มาเรียนแทนในปี พ.ศ. 2483 โดยใช้ชื่อโรงเรียนว่า “โรงเรียนฝึกหัดครูประกาศนียบัตรจังหวัด” เปิดสอนหลักสูตรครูประกาศนียบัตรจังหวัด (ครู ว.) จึงถือได้ว่ามหาวิทยาลัยราชภัฏราชนครินทร์ได้ถือกำเนิดในปี พ.ศ. 2483 จากนั้นก็ได้พัฒนาเปลี่ยนแปลงมาโดยลำดับกล่าวคือ

พ.ศ. 2485 ได้เปิดสอนหลักสูตรครูประชาบาล (ป.ป.) และเปลี่ยนชื่อเป็น “โรงเรียนสตรีฝึกหัดครู ฉะเชิงเทรา” แต่ต่อมาได้ตัดหลักสูตรครูประชาบาลและหลักสูตรครูประกาศนียบัตรจังหวัดออกปีละชั้น จนหมดในปี พ.ศ. 2491 และ พ.ศ. 2495 ตามลำดับ

พ.ศ. 2493 เปิดสอนหลักสูตรครูมูลและในปี พ.ศ. 2494 เปิดสอนหลักสูตรฝึกหัดครูประถม(ป.ป.) ซึ่งเป็นการเปิดสอนนักเรียนฝึกหัดครูป.ป. หญิงเป็นครั้งแรกในส่วนภูมิภาคของไทย

ในระยะนี้เองที่กระทรวงศึกษาธิการได้กำหนดให้จังหวัดฉะเชิงเทราเป็นสถานที่ทดลองปรับปรุงส่งเสริมการศึกษาโดยความร่วมมือขององค์การระหว่างประเทศหลายองค์การได้แก่องค์การอาหารและเกษตรแห่งสหประชาชาติ (FAO) องค์การบริหารความร่วมมือระหว่างประเทศแห่งอนามัยโลก (WHO) องค์การบริหารความร่วมมือระหว่างประเทศแห่งสหรัฐอเมริกา (USOM) มีชาวต่างประเทศเข้ามาดำเนินงานในโครงการนี้จากหลายชาติคืออังกฤษสหรัฐอเมริกาเดนมาร์กนอร์เวย์สวีเดนออสเตรเลีย นิวซีแลนด์แคนาดาอินเดียศรีลังกาและญี่ปุ่นในการนี้ทางโรงเรียนฝึกหัดครูฉะเชิงเทราได้ให้ความร่วมมือกับโครงการระหว่างประเทศโดยจัดสถานที่ไว้ส่วนหนึ่งสำหรับให้โรงเรียนต่างๆใช้เป็นสถานที่ประชุมการสาธิตการสอนโดยผู้เชี่ยวชาญจากประเทศไทยและต่างประเทศ พ.ศ.2498 มีการเปลี่ยนแปลงหลักสูตรโดยใช้หลักสูตรประกาศนียบัตรวิชาการศึกษา (ป.กศ.) แทนหลักสูตร ป.ป. โดยรับนักเรียนชายเข้าเรียนด้วย

จึงเปลี่ยนชื่อจากโรงเรียนสตรีฝึกหัดครูฉะเชิงเทราเป็น“โรงเรียนฝึกหัดครูฉะเชิงเทรา” สังกัดกรมการฝึกหัดครู

ตลอดเวลาที่ผ่านมาโรงเรียนฝึกหัดครูฉะเชิงเทราได้มีการพัฒนาอย่างต่อเนื่อง ทั้งด้านอาคารสถานที่และด้านการเรียนการสอนโดยได้รับการช่วยเหลือจากองค์การปรับปรุงส่งเสริมการศึกษาและองค์การ ยูนิเซฟ (UNICEF) และได้มีโครงการฝึกหัดครูชนบทขึ้นในระยะนี้ด้วย

ต่อมาเมื่อวันที่ 1 ตุลาคม พ.ศ. 2513 โรงเรียนฝึกหัดครูฉะเชิงเทราได้รับการสถาปนาเป็น“วิทยาลัยครูฉะเชิงเทรา” เปิดสอนถึงระดับประกาศนียบัตรวิชาชีพชั้นสูง (ป.กศ.สูง) ทั้งนักศึกษาภาคปกติและภาคค่ำ (Twilight) ในด้านอาคารสถานที่ได้มีการก่อสร้างอาคารคอนกรีตเสริมเหล็กแทนอาคารเรียนไม้ที่มีอยู่แต่เดิมและมีอาคารอื่นๆเพิ่มขึ้นตามลำดับ

พ.ศ. 2518 ได้มีการประกาศใช้พระราชบัญญัติวิทยาลัยครู พ.ศ. 2518 วิทยาลัยครูฉะเชิงเทราจึงได้รับการยกฐานะตามพระราชบัญญัติให้ผลิตครูได้ถึงระดับปริญญาตรีและให้มีภารกิจอื่น ๆ คือการค้นคว้าวิจัยทำนุบำรุงศาสนาและศิลปวัฒนธรรมการส่งเสริมวิทยฐานะครูและการอบรมครูประจำการ จึงได้มีโครงการอบรมครูประจำการ (อ.ค.ป.) ขึ้นโดยได้เปิดสอนตั้งแต่ปี พ.ศ.2522 จนถึง พ.ศ. 2530

ในปี พ.ศ. 2527 มีการประกาศใช้พระราชบัญญัติวิทยาลัยครู (ฉบับที่ 2) และให้วิทยาลัยครูเปิดสอนสาขาวิชาต่าง ๆ ถึงระดับปริญญาตรีได้วิทยาลัยครูฉะเชิงเทราจึงเปิดสอนระดับปริญญาตรีในสาขาวิชาการศึกษา (ค.บ.) สาขาวิชาวิทยาศาสตร์ (วท.บ.) สาขาวิชาศิลปศาสตร์ (ศศ.บ.) ทั้งนักศึกษาภาคปกติและนักศึกษาตามโครงการจัดการศึกษาสำหรับบุคลากรประจำการ (กศ.บ.ป.) ในวันเสาร์-อาทิตย์

วันที่ 14 กุมภาพันธ์ พ.ศ. 2535 กรมการฝึกหัดครูได้รับพระมหากรุณาธิคุณจากพระบาทสมเด็จพระเจ้าอยู่หัวพระราชทานนามวิทยาลัยครูว่า“สถาบันราชภัฏ”ตราเป็นพระราชบัญญัติสถาบันราชภัฏ เมื่อวันที่ 19 มกราคม พ.ศ. 2538 และประกาศในราชกิจจานุเบกษาฉบับกฤษฎีกาเล่ม 112 ตอนที่ 4 ก วันที่ 24 มกราคม พ.ศ.2538 วิทยาลัยครูฉะเชิงเทราจึงเปลี่ยนชื่อเป็น “สถาบันราชภัฏฉะเชิงเทรา”

ต่อมาในปี พ.ศ. 2539 กรมที่ดินกระทรวงมหาดไทยได้อนุมัติให้ใช้ที่ดินสาธารณประโยชน์ บริเวณหนองกระตือยหมู่ 4 ตำบลหัวไทรอำเภอบางคล้าจังหวัดฉะเชิงเทราเป็นที่ตั้งสถาบันราชภัฏฉะเชิงเทรา ศูนย์บางคล้าตามหนังสือที่มท 0618/11964 ลงวันที่ 18 กรกฎาคม พ.ศ.2539 และในปี พ.ศ.2541 สมเด็จพระเจ้าพี่นางเธอเจ้าฟ้ากัลยาณิวัฒนากรมหลวงนราธิวาสราชนครินทร์ ได้ประทานนามสถาบันราชภัฏว่า“สถาบันราชภัฏราชชนครินทร์” สำนักเลขาธิการนายกรัฐมนตรีได้นำร่างพระราชกฤษฎีกาเปลี่ยนชื่อขึ้นทูลเกล้าฯถวายพระบาทสมเด็จพระเจ้าอยู่หัวทรงลงพระปรมาภิไธยประกาศใช้เป็นกฎหมายตามความในราชกิจจานุเบกษาฉบับกฤษฎีกาเล่ม 115 ตอนที่ 72 ก เมื่อวันที่ 13 ตุลาคม พ.ศ. 2541 สถาบันราชภัฏฉะเชิงเทราจึงเปลี่ยนชื่อเป็น“สถาบันราชภัฏราชชนครินทร์”

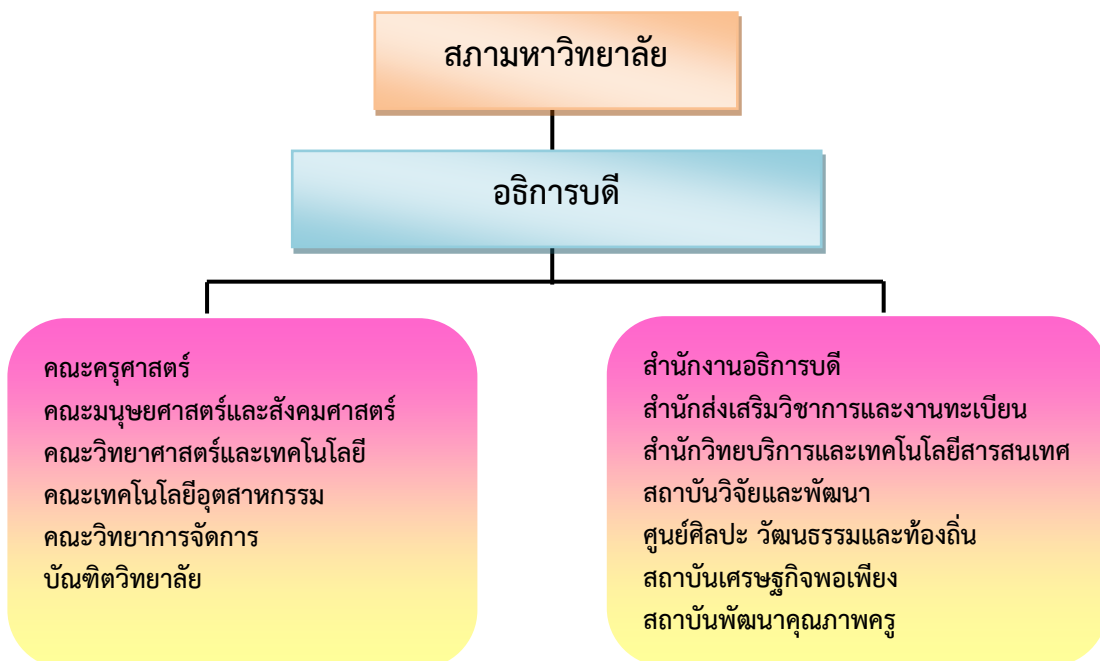
พ.ศ.2547 พระบาทสมเด็จพระเจ้าอยู่หัวทรงพระกรุณาโปรดเกล้าฯ พระราชทานพระราชบัญญัติมหาวิทยาลัยราชภัฏ พ.ศ.2547 ประกาศในราชกิจจานุเบกษาเล่มที่ 121 ตอนพิเศษ 23 ก. ลงวันที่ 14 มิถุนายน พ.ศ.2547 ทำให้สถาบันราชภัฏราชชนครินทร์เปลี่ยนเป็น“มหาวิทยาลัยราชภัฏราชชนครินทร์” ตั้งแต่วันที่ 15 มิถุนายน พ.ศ. 2547 เป็นต้นมาใช้อักษรย่อภาษาไทย “มรร” และใช้ชื่อภาษาอังกฤษ RAJABHAT RAJANAGARINDRA UNIVERSITY ตัวย่อ RRU

2. การแบ่งส่วนราชการของมหาวิทยาลัยราชภัฏราชชนครินทร์

โดยที่รัฐมนตรีว่าการกระทรวงศึกษาธิการ ออกกฎกระทรวงจัดตั้งส่วนราชการในมหาวิทยาลัยราชภัฏราชชนครินทร์ กระทรวงศึกษาธิการ พ.ศ. 2548 ประกาศในราชกิจจานุเบกษา เล่ม 122 ตอนที่ 20 ก เมื่อวันที่ 8 มีนาคม 2548 รongรับความในมาตรา 6¹ และมาตรา 11² แห่งพระราชบัญญัติมหาวิทยาลัยราชภัฏ พ.ศ. 2547 ให้จัดตั้งส่วนราชการในมหาวิทยาลัยราชภัฏราชชนครินทร์ดังนี้

1. สำนักงานอธิการบดี
2. คณะครุศาสตร์
3. คณะเทคโนโลยีอุตสาหกรรม
4. คณะมนุษยศาสตร์และสังคมศาสตร์
5. คณะวิทยาการจัดการ
6. คณะวิทยาศาสตร์และเทคโนโลยี
7. สถาบันวิจัยและพัฒนา
8. สำนักวิทยบริการและเทคโนโลยีสารสนเทศ
9. สำนักส่งเสริมวิชาการและงานทะเบียน
10. ศูนย์ศิลปะ วัฒนธรรม และท้องถิ่น

จากนั้นในปี 2550 ได้มีการตราพระราชบัญญัติการบริหารส่วนงานภายในของสถาบันอุดมศึกษา พ.ศ.2550 ขึ้น โดยสภามหาวิทยาลัยราชภัฏราชชนครินทร์ประกาศจัดตั้งส่วนงานภายใน 3 หน่วยด้วยกัน คือ 1) สถาบันพัฒนาคุณภาพครู 2) บัณฑิตวิทยาลัย และ 3) สถาบันเศรษฐกิจพอเพียง ซึ่งเป็นการดำเนินการตามอำนาจหน้าที่ตามมาตรา 4³ อีกทั้งให้มีการบริหารส่วนงานภายในตามข้อบังคับของสภาสถาบันอุดมศึกษาตามมาตรา 5⁴ ดังนั้นโครงสร้างการบริหารมหาวิทยาลัยราชภัฏราชชนครินทร์จึงเป็นไปตามภาพที่ 1



ภาพที่ 1 โครงสร้างมหาวิทยาลัยราชภัฏราชชนครินทร์

3. การวิเคราะห์ปัจจัยภายในและภายนอก

การวิเคราะห์ปัจจัยภายในและภายนอก ใช้หลักการวิเคราะห์บนพื้นฐานของข้อมูลที่ได้จากการประเมินตนเอง และโดยองค์กรต่าง ๆ เช่น จุดเด่น และโอกาสในการพัฒนา รายงานการตรวจประเมินคุณภาพการศึกษา ข้อเสนอแนะเพื่อการพัฒนา มหาวิทยาลัย วิเคราะห์ทิศทาง และสถานการณ์ที่เปลี่ยนแปลง

ผลการวิเคราะห์สภาพแวดล้อม และศักยภาพปัจจุบันของมหาวิทยาลัยราชภัฏราชนครินทร์

สภาพแวดล้อมภายใน

จุดแข็ง

1. มีชื่อเสียงในการผลิต พัฒนาครู และบุคลากรทางการศึกษา
2. มีเครือข่ายความร่วมมือกับชุมชน ท้องถิ่น ส่วนราชการ ทำให้สามารถดำเนินงานตอบโจทย์

และเกิดความเข้มแข็ง

3. มีสถาบันเศรษฐกิจพอเพียงที่น้อมนำพระบรมราโชบายสู่การพัฒนาท้องถิ่น
4. บุคลากรมีศักยภาพ มีความเชี่ยวชาญในแต่ละศาสตร์ และมีทักษะการทำงานเชิงพื้นที่
5. มีหน่วยงานที่ส่งเสริมการทำนุบำรุงศิลปะ วัฒนธรรม และท้องถิ่นที่สร้างผลงานเป็นที่ยอมรับ
6. มีอาคารสถานที่ และครุภัณฑ์ที่สามารถก่อให้เกิดรายได้
7. มีที่ตั้งอยู่ในเขตพื้นที่เศรษฐกิจพิเศษภาคตะวันออก นิคมอุตสาหกรรม เกษตรกรรม

ท่องเที่ยว และเป็นจุดเชื่อมต่อของอาเซียน

จุดอ่อน

1. อาจารย์มีตำแหน่งทางวิชาการน้อยกว่าเกณฑ์ที่กำหนด
2. ได้รับงบประมาณแผ่นดินไม่เพียงพอและงบประมาณเงินรายได้จากค่าธรรมเนียมนักศึกษา

ลดลง ส่งผลให้การบริหารจัดการของมหาวิทยาลัย และหน่วยงานภายในขาดความคล่องตัว

3. การพัฒนาหลักสูตรใหม่ที่ทันสมัย และตอบสนองความต้องการของท้องถิ่นมีจำนวนน้อย
4. ขาดการประชาสัมพันธ์การรับนักศึกษาแบบมีอาชีพ
5. การบริหารจัดการทรัพยากรที่มีอยู่ไม่คุ้มค่า
6. แผนกลยุทธ์ทางการเงินขาดการขับเคลื่อนสู่การปฏิบัติ

สภาพแวดล้อมภายนอก

โอกาส

1. มียุทธศาสตร์มหาวิทยาลัยราชภัฏเพื่อการพัฒนาท้องถิ่น ระยะ 20 ปี ที่ตอบสนองพระบรมราโชบายในการสนับสนุนการศึกษาของมหาวิทยาลัยราชภัฏ รวมถึงการพัฒนาท้องถิ่น

2. มียุทธศาสตร์ชาติ 20 ปี ที่เป็นโอกาสด้านการท่องเที่ยวเชิงวัฒนธรรมการเกษตรสิ่งแวดล้อม และเพิ่มการผลิตบัณฑิตสายวิทยาศาสตร์และเทคโนโลยีและการผลิตบัณฑิตตรงกับความต้องการของสถานประกอบการ

3. การเปิดประชาคมอาเซียนทำให้มีโอกาสในการจัดการศึกษาแบบ Double Degree Program , GE online, การสะสมหน่วยกิต (Credit Bank), การทำหลักสูตรระยะสั้น และความร่วมมือด้านการวิจัย

4. จังหวัดและส่วนราชการเป็นพลังในการขับเคลื่อนการทำงานของมหาวิทยาลัยในการสนับสนุนงบประมาณและกิจกรรมอย่างต่อเนื่อง

5. มีทุนทางวัฒนธรรมที่เป็นฐานข้อมูลในการพัฒนาท้องถิ่น

6. มีพื้นที่ และแหล่งทรัพยากรที่เอื้อต่อการพัฒนาท้องถิ่นตามเป้าหมายของมหาวิทยาลัยอย่างหลากหลายตามศาสตร์ต่าง ๆ

7. การเข้าสู่สังคมผู้สูงอายุ

ภาวะคุกคาม

1. การเปลี่ยนแปลงโครงสร้างประชากรส่งผลให้ประชากรในวัยเรียนลดลง

2. สถาบันอาชีวศึกษา เปิดสอนในระดับปริญญาตรี ส่งผลให้มีผู้เรียนในระดับอุดมศึกษาลดลง

3. นโยบายของรัฐบาลมุ่งเน้นคุณภาพการผลิตบัณฑิตครูคุณภาพสูง (High Quality Premium)

4. รัฐบาลสนับสนุนงบประมาณด้านการผลิตบัณฑิตสายวิทยาศาสตร์ สูงกว่าบัณฑิตด้านสังคมศาสตร์

5. มติคณะรัฐมนตรีเห็นชอบให้สถาบันอุดมศึกษาที่มีชื่อเสียงในต่างประเทศสามารถจัดการศึกษาในเขตเศรษฐกิจพิเศษภาคตะวันออกได้

6. มีการเปิดหลักสูตรใหม่ๆของมหาวิทยาลัยในพื้นที่ ส่งผลให้มีคู่แข่งทางการศึกษาสูง

4. นโยบายการบริหารมหาวิทยาลัยราชภัฏราชนครินทร์ของอธิการบดี

(รองศาสตราจารย์ ดร.ดวงพร ภู่มะกา)

การจัดทำแผนยุทธศาสตร์มหาวิทยาลัยราชภัฏราชนครินทร์ระยะ 5 ปี (พ.ศ.2564-2568) อยู่ในช่วงการดำรงตำแหน่งของรองศาสตราจารย์ ดร.ดวงพร ภู่มะกา อธิการบดี ซึ่งมีนโยบายการบริหารเพื่อขับเคลื่อนการดำเนินงานให้บรรลุผลสำเร็จตามเป้าหมายของมหาวิทยาลัยจึงมีนโยบาย (policy) ไว้ดังนี้

1. ด้านการผลิตบัณฑิต

1.1 คณะจำเป็นต้องปรับทิศทาง (reprofile) หลักสูตรและการจัดการเรียนรู้ให้ตอบสนองต่อเป้าหมายและนโยบาย Thailand 4.0 แผนยุทธศาสตร์การพัฒนาประเทศไทย 20 ปี แผนยุทธศาสตร์ 5 จังหวัดในพื้นที่และของจังหวัดฉะเชิงเทรา

1.2 รูปแบบการจัดการเรียนการสอนต้องมีความทันสมัย ยืดหยุ่น ผสมผสานกับ F2F & WIL-based) และยึดหลักคุณภาพผลิตของมหาวิทยาลัย Quality First!

1.3 ปรับแผนการจัดการเรียนการสอนทั้งระบบ ให้นักศึกษาสำเร็จการศึกษาไม่เกิน 3.5 ปี ที่ต้องบูรณาการเข้ากับการวิจัยพัฒนา การให้บริการทางวิชาการและการส่งเสริมทำนุศิลปวัฒนธรรม

1.4 ปรับปรุงพัฒนาและจัดสรรสื่อ อุปกรณ์ ทรัพยากรและสิ่งอำนวยความสะดวกที่ทันสมัย และเอื้อต่อการเรียนรู้และการปฏิบัติงาน

1.5 หลักสูตรและการสอนบูรณาการเข้าการเรียนรู้ การให้บริการทางวิชาการและการส่งเสริมทำนุศิลปวัฒนธรรม ด้วยการอาศัยความร่วมมือและภาคีกับท้องถิ่นและพื้นที่ (networking and partnership)

2. ด้านการวิจัย

2.1 ปรับปรุงระบบการบริหารจัดการ การพัฒนา ส่งเสริมและสนับสนุนการวิจัยและการสร้างนวัตกรรม

2.2 รูปแบบการวิจัยพื้นฐาน ประยุกต์และเชิงนโยบาย ที่ต้องเน้นการวิจัยเชิงพื้นที่ (area-based and/or community-based research) การวิจัยเชิงปฏิบัติ (action research) ที่ได้มาตรฐานระดับนานาชาติ ใช้ในการแก้ปัญหาเชิงพื้นที่และเชิงพาณิชย์

2.3 การวิจัยเน้นให้บูรณาการเข้าการจัดการเรียนรู้ การให้บริการทางวิชาการและการส่งเสริมทำนุศิลปวัฒนธรรม ส่งเสริมการสร้างนวัตกรรม มูลค่าเพิ่มและการสร้างสรรค์ (value creation)

2.4 มีระบบและกลไกการสร้างเครือข่ายและพันธมิตรการวิจัย พัฒนาและสร้างนวัตกรรมกับสถานประกอบการและสถานศึกษาทั้งในและต่างประเทศ

2.5 ทุกหน่วยงานระดมทุนการวิจัยจากแหล่งทุนภายนอกเข้ามหาวิทยาลัย คณะและหน่วยงาน

3. ด้านบริการทางวิชาการ ศิลปวัฒนธรรมและภูมิปัญญาท้องถิ่น

3.1 ผลงานจากการเรียนการสอนและการวิจัยพัฒนา ให้สู่การพัฒนาท้องถิ่นและพื้นที่

3.2 เร่งรัดการจัดการเพื่อการระดมทุนและการหารายได้จากการเรียนการสอน การวิจัย การให้บริการทางวิชาการและศิลปวัฒนธรรม

3.3 ส่งเสริม พัฒนา ทำนุบำรุงศิลปวัฒนธรรมและภูมิปัญญาท้องถิ่นและพื้นที่ บริการเชิงสร้างสรรค์และการเพิ่มมูลค่า (value-added) รวมทั้งยกระดับศิลปวัฒนธรรมและภูมิปัญญาท้องถิ่นและพื้นที่เข้าสู่การจัดทำหลักสูตร การเรียนการสอนและการวิจัย

4. ด้านบริหารจัดการมหาวิทยาลัย

4.1 ปรับรูป (Reinventing) โครงสร้าง ระบบการบริหารจัดการทรัพยากร (resources) และการให้บริการ (คน เงิน งาน อาคารสถานที่ โครงสร้างพื้นฐาน สิ่งอำนวยความสะดวก) ให้ทันสมัย เอื้อต่อการทำงาน มีความคล่องตัว รวดเร็ว โปร่งใสและเป็นธรรม หรือ Small is a beautiful university!

4.2 บริหารจัดการองค์กร ด้วยระบบการจัดการคุณภาพ (Quality Management System) รูปแบบ SIPPO และเกณฑ์การบริหารจัดการศึกษาเป็นเลิศ (Educational Criteria for Performance Excellence: EdPEX) สกอ. เพื่อให้มหาวิทยาลัย ผู้การรับรองคุณภาพมาตรฐาน ISO:9000s, ISO:14000, EdPx และได้รับรอง ASEAN Standard Certified.

4.3 พัฒนามหาวิทยาลัยและสภาพแวดล้อม เข้าสู่ Green, Clean & e-University

5. เป้าหมายในการพัฒนามหาวิทยาลัยราชภัฏราชนครินทร์

จากสถานการณ์บริบทภายใน และภายนอกประเทศทั้งในด้านของโครงสร้างเศรษฐกิจ สังคม เทคโนโลยี การเปลี่ยนแปลงของประชากร สถานการณ์โรคระบาด และนโยบายของภาครัฐ ที่ส่งผลกระทบต่อภาคอุตสาหกรรม และการศึกษา ทำให้สถาบันการศึกษาต่าง ๆ ในฐานะแหล่งผลิตบุคลากร ป้อนเข้าสู่ตลาดแรงงานต้องปรับตัวในการจัดการเรียนการสอนเพื่อสร้างบัณฑิตที่มีทักษะในศตวรรษที่ 21 ให้ตอบโจทย์ความต้องการของตลาดแรงงานที่มีการเปลี่ยนแปลงอย่างรวดเร็ว

มหาวิทยาลัยราชภัฏราชนครินทร์ในฐานะที่เป็นสถาบันการศึกษาที่ทำหน้าที่ในการจัดการศึกษา จึงต้องปรับตัวให้ทันกับสถานการณ์เปลี่ยนแปลง โดยได้ดำเนินการจัดทำแผนปฏิบัติการ มหาวิทยาลัยราชภัฏราชนครินทร์ ประจำปีงบประมาณ พ.ศ.2565 เพื่อขับเคลื่อนการดำเนินงานภายใต้ยุทธศาสตร์ ซึ่งมีเป้าหมายในการพัฒนามหาวิทยาลัยใน 4 มิติ ดังนี้

ยุทธศาสตร์ที่ 1 การพัฒนาท้องถิ่น

- เป้าหมายการพัฒนา
1. การพัฒนาพื้นที่ (ชุมชน/ท้องถิ่น) ให้มีศักยภาพในการพึ่งพาตนเอง
 2. วิสาหกิจขนาดกลางและขนาดย่อม (SMEs) มีศักยภาพ และสามารถแข่งขันได้ (พัฒนาศักยภาพด้านการผลิต การตลาด/ การนำเสนอสินค้า)
 3. บุคลากรทางการศึกษา สามารถพัฒนาศักยภาพทางการศึกษาได้ตลอดเวลา (หลักสูตรระยะสั้น หลักสูตรออนไลน์)
 4. โรงเรียน (พัฒนาเด็ก/เยาวชน) มีความพร้อมด้านเทคโนโลยี ด้านการสอนออนไลน์ และส่งเสริมให้เด็กเกิดการเรียนรู้ได้ทุกคน
 5. พัฒนาแหล่งเรียนรู้ เพื่อเป็นแหล่งเรียนรู้ในการเพิ่มทักษะอาชีพ วิธีการดำรงชีวิต แหล่งเรียนรู้ทางศิลปวัฒนธรรมและภูมิปัญญาท้องถิ่น ที่เป็นที่ยอมรับของสังคม

ยุทธศาสตร์ที่ 2 การผลิตและพัฒนาครู

- เป้าหมายการพัฒนา
1. พัฒนาหลักสูตรครู เพื่อให้ นักศึกษามีความรู้ในศาสตร์ที่ทันกับการเปลี่ยนแปลงของโลกยุคปัจจุบัน
 2. ผลิตและพัฒนา นักศึกษาครู เพื่อให้บัณฑิตครูมีอัตลักษณ์ สมรรถนะและคุณภาพตามมาตรฐานวิชาชีพ พร้อมด้วยคุณลักษณะที่พึงประสงค์ และสามารถประกอบอาชีพอื่นได้

ยุทธศาสตร์ที่ 3 การยกระดับคุณภาพการศึกษา

- เป้าหมายการพัฒนา
1. พัฒนาหลักสูตร เพื่อตอบสนองความต้องการของตลาดแรงงาน/สถานประกอบการโดยความร่วมมือจากภาคเอกชน สถานประกอบการ และหน่วยงานภาครัฐในการพัฒนาหลักสูตรร่วมกัน

2. ผลิตและพัฒนานักศึกษา เพื่อเป็นบัณฑิตที่ตรงกับความต้องการของตลาดแรงงาน/สถานประกอบการ และเป็นนักนวัตกรรมรุ่นใหม่ (นักนวัตกรรม แบ่งเป็น 5 กลุ่ม ได้แก่ 1) นักประดิษฐ์ 2) ผู้ที่มีจินตนาการคิดสร้างสรรค์ 3) ผู้ที่มีมนุษยธรรม 4) ผู้ริเริ่ม บุกเบิก 5) ผู้ประกอบการวิสาหกิจ)
3. พัฒนาศักยภาพอาจารย์ ให้มีความเป็นมืออาชีพ ใน 3 มิติ คือ ความเป็นครู (การสอน) นักวิชาการในศาสตร์วิชาชีพ (การทำวิจัย) และนักพัฒนา นักวิชาการรับใช้สังคม

ยุทธศาสตร์ที่ 4 การพัฒนาระบบการบริหารจัดการ

- เป้าหมายการพัฒนา
1. พัฒนาระบบบริหารจัดการ พร้อมรองรับต่อการเปลี่ยนแปลงในสถานการณ์ปัจจุบันอย่างทันท่วงที
 2. พัฒนาระบบเทคโนโลยีสารสนเทศ/ฐานข้อมูล เพื่อยกระดับในการพัฒนามหาวิทยาลัย และพื้นที่
 3. พัฒนาศักยภาพบุคลากรอย่างต่อเนื่องเพื่อเพิ่มประสิทธิภาพในการปฏิบัติงาน และสร้างความก้าวหน้าในสายงาน

นอกจากเป้าหมายการพัฒนาภายใต้การดำเนินงานตามยุทธศาสตร์ทั้ง 4 ยุทธศาสตร์ เพื่อขับเคลื่อนแผนปฏิบัติการ มหาวิทยาลัยราชภัฏราชชนครินทร์ ประจำปีงบประมาณ พ.ศ.2565 ให้บรรลุวิสัยทัศน์ “มหาวิทยาลัยชั้นนำรับใช้สังคมของภาคตะวันออกเพื่อสร้างนวัตกรรมตามศาสตร์พระราชา” แล้วนั้น มหาวิทยาลัยราชภัฏราชชนครินทร์ยังได้กำหนดเป้าหมายการพัฒนาที่ยั่งยืน หรือ Sustainable Development Goals (SDGs) โดยมีทิศทางการการพัฒนา ดังนี้

เป้าหมายการพัฒนาที่ยั่งยืน	
Sustainable Development Goals (SDGs)	<p>การศึกษาที่มีคุณภาพอย่างครอบคลุมและเท่าเทียม และสนับสนุนโอกาสในการเรียนรู้ตลอดชีวิต</p> <p>- บัณฑิตมีทักษะทางเทคนิคและอาชีพ สำหรับการจ้างงาน การมีงานที่ดี และการเป็นผู้ประกอบการ</p>
	<p>การเติบโตทางเศรษฐกิจที่ต่อเนื่อง ครอบคลุม และยั่งยืน การจ้างงานเต็มที่ และมีผลผลิตภาพ และการมีงานที่เหมาะสม สำหรับทุกคน</p> <p>- มุ่งการพัฒนาที่สนับสนุนกิจกรรมในการทำงานที่มีประสิทธิภาพเพื่อให้ได้ผลที่มีคุณภาพ การสร้างงานที่เหมาะสม ความเป็นผู้ประกอบการ ความสร้างสรรค์และนวัตกรรม และส่งเสริมการเกิดและการเติบโตของวิสาหกิจ</p> <p>- การท่องเที่ยวที่ยั่งยืนที่จะสร้างงาน และส่งเสริมวัฒนธรรมและ ผลิตภัณฑ์ท้องถิ่น</p>

กรอบทิศทางการพัฒนามหาวิทยาลัยราชภัฏราชนครินทร์ ประจำปีงบประมาณ พ.ศ.2565

ปรัชญา(Philosophy)

จัดการศึกษา เพื่อพัฒนาท้องถิ่น

วิสัยทัศน์(Vision)

มหาวิทยาลัยชั้นนำรับใช้สังคมของภาคตะวันออกเฉียงเหนือเพื่อสร้างนวัตกรรมตามศาสตร์พระราชา
A Leading Social Enterprise University in the Eastern Thailand to Create Innovation
with Royal Philosophy.

พันธกิจตามกฎหมาย (Mission)

1. แสวงหาความจริงเพื่อสู่ความเป็นเลิศทางวิชาการ บนพื้นฐานของภูมิปัญญาท้องถิ่น ภูมิปัญญาไทย และภูมิปัญญาสากล
2. ผลิตบัณฑิตให้มีความรู้คู่คุณธรรม สำนึกในความเป็นไทย มีความรักและผูกพันต่อท้องถิ่น อีกทั้งส่งเสริมการเรียนรู้ตลอดชีวิตในชุมชน เพื่อช่วยให้คนในท้องถิ่นรู้เท่าทันการเปลี่ยนแปลง การผลิตดังกล่าวจะต้องให้มีจำนวนและคุณภาพสอดคล้องกับแผนการผลิตบัณฑิตของประเทศ
3. เสริมสร้างความรู้ความเข้าใจในคุณค่า ความสำนึก และความภูมิใจในวัฒนธรรมของท้องถิ่น และของชาติ
4. เรียนรู้และเสริมสร้างความเข้มแข็งของผู้นำชุมชน ผู้นำศาสนาและนักการเมืองท้องถิ่นให้มีจิตสำนึกประชาธิปไตย คุณธรรม จริยธรรม และความสามารถในการบริหารงานพัฒนาชุมชน และท้องถิ่นเพื่อประโยชน์ของส่วนรวม
5. เสริมสร้างความรู้ความเข้มแข็งของวิชาชีพครู ผลิตและพัฒนาครูและบุคลากรทางการศึกษาให้มีคุณภาพและมาตรฐานที่เหมาะสมกับการเป็นวิชาชีพชั้นสูง
6. ประสานความร่วมมือและช่วยเหลือเกื้อกูลกันระหว่างมหาวิทยาลัย ชุมชน องค์กรปกครองส่วนท้องถิ่นและองค์กรอื่นทั้งในและต่างประเทศ เพื่อการพัฒนาท้องถิ่น
7. ศึกษาและแสวงหาแนวทางพัฒนาเทคโนโลยีพื้นบ้านและเทคโนโลยีสมัยใหม่ให้เหมาะสมกับการดำรงชีวิต และการประกอบอาชีพของคนในท้องถิ่น รวมถึงการแสวงหาแนวทางเพื่อส่งเสริมให้เกิดการจัดการ การบำรุงรักษา และการใช้ประโยชน์จากทรัพยากรธรรมชาติและสิ่งแวดล้อมอย่างสมดุลและยั่งยืน
8. ศึกษา วิจัย ส่งเสริมและสืบสานโครงการอันเนื่องมาจากแนวพระราชดำริในการปฏิบัติการกิจของมหาวิทยาลัย เพื่อการพัฒนาท้องถิ่น

พันธกิจมหาวิทยาลัย (Mission)

เพื่อให้บรรลุวิสัยทัศน์ดังกล่าวโดยอาศัยกรอบภารกิจตามมาตรา 8 แห่งพระราชบัญญัติมหาวิทยาลัยราชภัฏ พุทธศักราช 2547 และกรอบแผนพัฒนาเศรษฐกิจและสังคมแห่งชาติฉบับสิบสอง มหาวิทยาลัยราชภัฏราชชนครินทร์ จึงกำหนดพันธกิจไว้ 5 ประการดังต่อไปนี้

1. ผลิตบัณฑิตให้มีความรู้คู่คุณธรรมเชี่ยวชาญในศาสตร์และภูมิปัญญาท้องถิ่นภาคตะวันออก ตอบสนองความต้องการของสังคม และการพัฒนาประเทศตามนโยบายประเทศไทย 4.0 รวมทั้ง เสริมสร้างความเข้มแข็งของวิชาชีพครู และบุคลากรทางการศึกษา
2. สร้างงานวิจัยและนวัตกรรมบนฐานทรัพยากรและภูมิปัญญาท้องถิ่นเพื่อการพัฒนาที่ยั่งยืน
3. พัฒนาและถ่ายทอดเทคโนโลยีสู่ท้องถิ่นตอบสนองความต้องการของชุมชน และท้องถิ่นตาม ศาสตร์พระราชา ให้ชุมชนมีคุณภาพชีวิตที่ดีต่อเนื่องและยั่งยืน
4. บริการวิชาการและประสานความร่วมมือระหว่างสถาบันการศึกษาชุมชนองค์กรทั้งในและ ต่างประเทศเพื่อการพัฒนาภูมิปัญญาท้องถิ่นแห่งภาคตะวันออก ตลอดจนการพัฒนาและเสริมสร้างความ เข้มแข็งของผู้นำชุมชน ผู้นำศาสนา และนักการเมืองท้องถิ่น
5. ทะนุบำรุงศิลปะ และวัฒนธรรม ภูมิปัญญาท้องถิ่น

ค่านิยม (Value) : POSITIVE

Professional	มหาวิทยาลัยที่เป็นมืออาชีพ
Ownership	มหาวิทยาลัยที่มีความรักและความเป็นเจ้าของร่วมกัน
Social Responsibility	มหาวิทยาลัยที่มีความรับผิดชอบต่อสังคม
Integrity	มหาวิทยาลัยแห่งความซื่อสัตย์และเป็นธรรม
Teamwork	มหาวิทยาลัยที่มีการทำงานเป็นทีม
Innovation	มหาวิทยาลัยที่สร้างนวัตกรรม
Vision Focus	มหาวิทยาลัยที่มีเป้าหมายทิศทางการพัฒนาที่ชัดเจน
Excellence	มหาวิทยาลัยที่มุ่งสู่ความเป็นเลิศ

เอกลักษณ์(Uniqueness)

“มหาวิทยาลัยราชภัฏราชชนครินทร์เป็นสถาบันอุดมศึกษาเพื่อการพัฒนาชุมชนและท้องถิ่น ตามแนวพระราชดำริ”

อัตลักษณ์(Identity)

“จิตอาสา ใฝ่รู้ สู้งาน”

ยุทธศาสตร์ (Strategies)

- ยุทธศาสตร์ที่ 1 การพัฒนาท้องถิ่น
- ยุทธศาสตร์ที่ 2 การผลิตและพัฒนาครู
- ยุทธศาสตร์ที่ 3 การยกระดับคุณภาพการศึกษา
- ยุทธศาสตร์ที่ 4 การพัฒนาระบบการบริหารจัดการ

ยุทธศาสตร์/เป้าประสงค์/กลยุทธ์

ยุทธศาสตร์ที่ 1 การพัฒนาท้องถิ่น

- เป้าประสงค์** 1. ชุมชน ท้องถิ่น และสถานประกอบการได้รับการพัฒนาให้มีความเข้มแข็ง และยกระดับให้เป็นแหล่งจ้างงานของประชากรและบัณฑิตในพื้นที่
2. มีงานวิจัย นวัตกรรมที่สร้างคุณค่าและนำไปใช้ประโยชน์ในการพัฒนา มหาวิทยาลัยและท้องถิ่น
3. เป็นแหล่งเรียนรู้ศิลปวัฒนธรรมภูมิปัญญาท้องถิ่นและสร้างสรรค์ผลงานที่โดดเด่นเป็นที่ยอมรับของสังคม

- กลยุทธ์** 1.1 สร้างโครงการที่ตอบสนองพื้นที่ที่เน้นการบูรณาการพันธกิจสัมพันธ์ (S2,3,4-O1,2,3,4,6)
- 1.2 สร้างผลงานวิจัยและนวัตกรรมสู่การสร้างมูลค่าเพื่อพัฒนาศักยภาพท้องถิ่น และสามารถนำไปใช้ประโยชน์อย่างเป็นรูปธรรม (S2,4-O1,2, 3,4,6,7)
- 1.3 ทะนุบำรุงศิลปะ และวัฒนธรรม เพื่อสร้างความเข้มแข็ง และสร้างคุณค่าของชุมชน สู่การจัดการเชิงเศรษฐกิจสร้างสรรค์ และร่วมสมัย (S5-O5)

ยุทธศาสตร์ที่ 2 การผลิตและพัฒนาครู

- เป้าประสงค์** 1. บัณฑิตครูมีอัตลักษณ์ และสมรรถนะเป็นเลิศเป็นที่ต้องการของผู้ใช้บัณฑิต

- กลยุทธ์** 2.1 ปรับปรุงหลักสูตรครุศาสตร์ และกระบวนการผลิตบัณฑิตให้มีสมรรถนะเป็นเลิศ และสอดคล้องกับความต้องการของประเทศ (S1-T3, W3-O1)

ยุทธศาสตร์ที่ 3 การยกระดับคุณภาพการศึกษา

- เป้าประสงค์** 1. ยกระดับคุณภาพ และสมรรถนะบัณฑิตให้ตรงตามความต้องการของผู้ใช้บัณฑิตด้วยอัตลักษณ์ คุณลักษณะ 4 ประการ และมีทักษะที่จำเป็น (การเรียนรู้ตลอดชีวิต ทักษะที่จำเป็นในศตวรรษที่ 21 เพื่อพร้อมรับการเปลี่ยนแปลง)

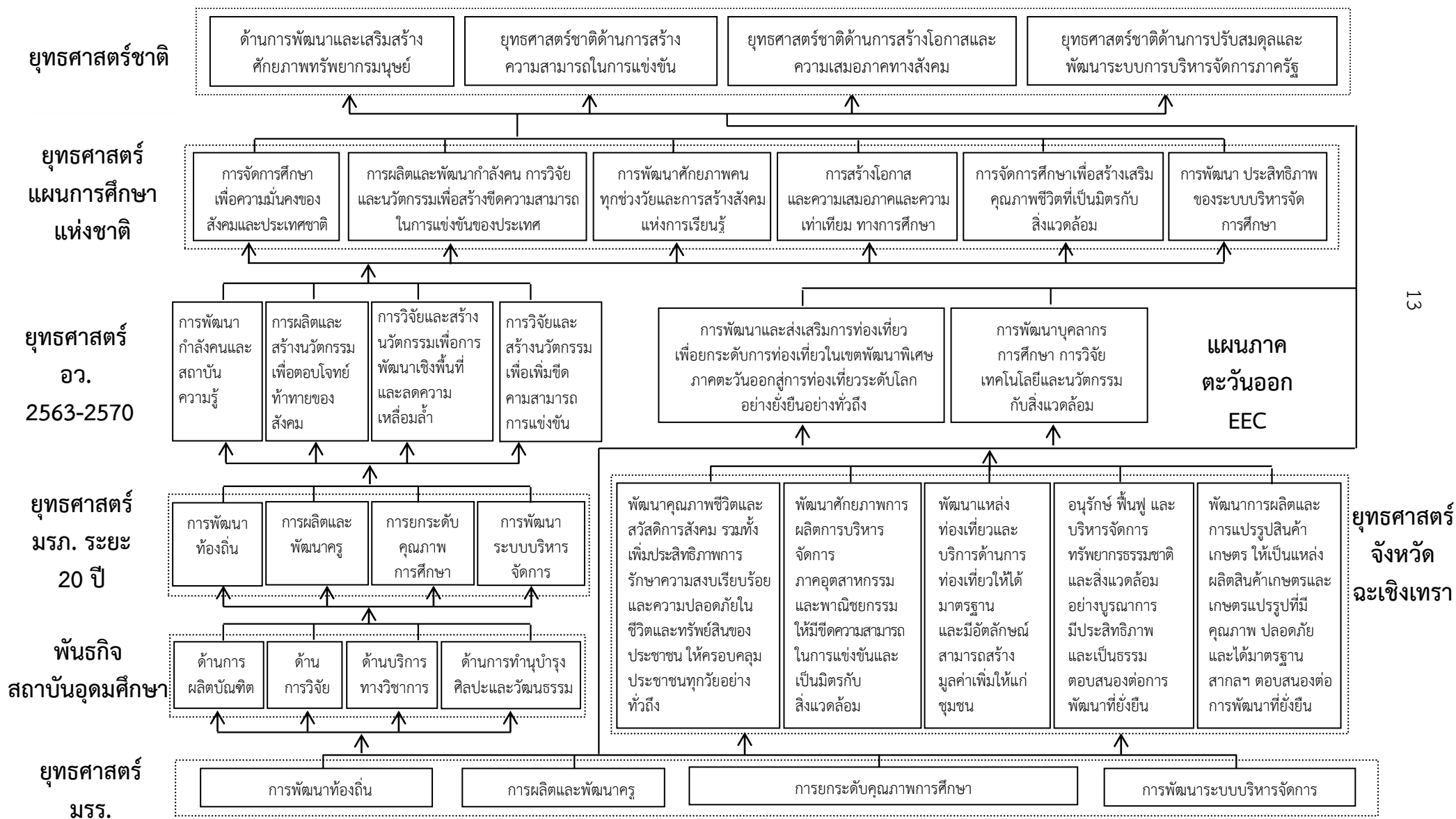
- กลยุทธ์** 3.1 พัฒนาหลักสูตรร่วมกับภาคีเครือข่ายที่สอดคล้องกับความต้องการของตลาดแรงงาน/ท้องถิ่น (W2,3-O1,2,7- T1,2,4,5,6)
- 3.2 พัฒนาบัณฑิตให้มีความรู้คู่คุณธรรมและเชี่ยวชาญในศาสตร์ได้ตามกรอบมาตรฐานคุณวุฒิแห่งชาติและวิชาชีพ มีสมรรถนะตรงตามความต้องการของสถานประกอบการ (S4,7-T1,2,5,6)
- 3.3 ยกระดับขีดความสามารถของอาจารย์ให้มีสมรรถนะ พร้อมรับความเปลี่ยนแปลงและตอบสนองต่อการพัฒนาประเทศ (W1-T1,2,3,4,5,6)

ยุทธศาสตร์ที่ 4 การพัฒนาระบบการบริหารจัดการ

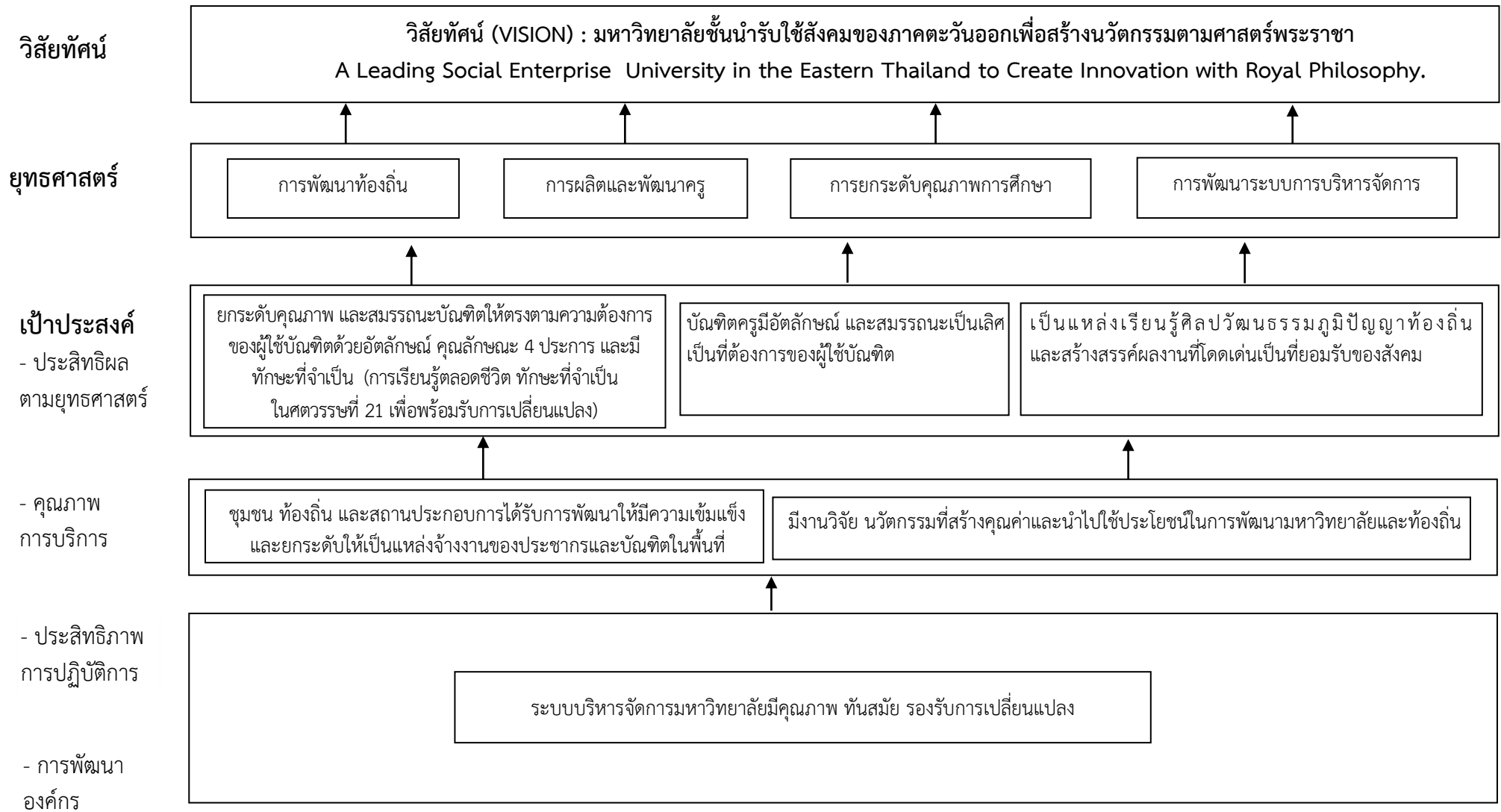
เป้าประสงค์ 1. ระบบบริหารจัดการมหาวิทยาลัยมีคุณภาพ ทันสมัย รองรับการเปลี่ยนแปลง

- กลยุทธ์** 4.1 พัฒนาระบบบริหารมหาวิทยาลัยให้ทันสมัย รวดเร็ว มีประสิทธิภาพ และรองรับการเปลี่ยนแปลง (W4,5,6-O1,2,3,4)
- 4.2 สร้างกลยุทธ์ทางการเงินที่ครอบคลุมการหารายได้ (W6-T1,2,3,4,5,6)
- 4.3 ปรับปรุงด้านกายภาพ สิ่งแวดล้อม และสิ่งสนับสนุนการเรียนรู้ และการปฏิบัติงาน (W5- T2,6)
- 4.4 พัฒนาคณาจารย์ทุกระดับเชิงรุก เพื่อให้เกิดประสิทธิภาพ ประสิทธิผล อย่างเป็นรูปธรรม (W1-T1,2,3,4,5,6)

ผังแสดงความเชื่อมโยงระหว่างยุทธศาสตร์ชาติ ยุทธศาสตร์แผนการศึกษาแห่งชาติ ยุทธศาสตร์กระทรวง อว.
 ยุทธศาสตร์มหาวิทยาลัยราชภัฏ พันธกิจสถาบันอุดมศึกษา แผนภาคตะวันออก ยุทธศาสตร์จังหวัด ยุทธศาสตร์ มรร.



ผังแสดงความเชื่อมโยงของวิสัยทัศน์ พันธกิจ ยุทธศาสตร์ และเป้าประสงค์



ความเชื่อมโยงระหว่างพันธกิจของสถาบันอุดมศึกษา กับพันธกิจยุทธศาสตร์ และเป้าประสงค์ ของมหาวิทยาลัยราชภัฏราชนครินทร์
 วิสัยทัศน์ (VISION) : มหาวิทยาลัยชั้นนำรับใช้สังคมของภาคตะวันออกเพื่อสร้างนวัตกรรมตามศาสตร์พระราชา
 A Leading Social Enterprise University in the Eastern Thailand to Create Innovation with Royal Philosophy.

พันธกิจของสถาบันอุดมศึกษา	พันธกิจ (Mission)	ยุทธศาสตร์ (Strategic Issue)	เป้าประสงค์ (Goal)
1. การจัดการเรียนการสอน	1. ผลิตบัณฑิตให้มีความรู้คู่คุณธรรม เชี่ยวชาญในศาสตร์และภูมิปัญญา ท้องถิ่นภาคตะวันออกตอบสนอง ความต้องการของสังคมและการ พัฒนาประเทศตามนโยบายประเทศไทย 4.0 รวมทั้งเสริมสร้างความ เข้มแข็งของวิชาชีพครูและบุคลากร ทางการศึกษา	1. การยกระดับคุณภาพการศึกษา	1. ยกระดับคุณภาพ และสมรรถนะบัณฑิตให้ตรงตาม ความต้องการของผู้ใช้บัณฑิตด้วยอัตลักษณ์ คุณลักษณะ 4 ประการ และมีทักษะที่จำเป็น (การเรียนรู้ตลอดชีวิต ทักษะที่จำเป็นในศตวรรษที่ 21 เพื่อพร้อมรับการเปลี่ยนแปลง)
		2. การผลิตและพัฒนาครู	1. บัณฑิตครูมีอัตลักษณ์ และสมรรถนะเป็นเลิศเป็นที่ ต้องการของผู้ใช้บัณฑิต

พันธกิจของสถาบันอุดมศึกษา	พันธกิจ (Mission)	ยุทธศาสตร์ (Strategic Issue)	เป้าประสงค์ (Goal)
2. การวิจัย	2. สร้างงานวิจัยและนวัตกรรมบนฐานทรัพยากรและภูมิปัญญาท้องถิ่นเพื่อการพัฒนาที่ยั่งยืน	3. การพัฒนาท้องถิ่น	1. ชุมชน ท้องถิ่น และสถานประกอบการได้รับการพัฒนาให้มีความเข้มแข็ง และยกระดับให้เป็นแหล่งจ้างงานของประชากรและบัณฑิตในพื้นที่ 2. มีงานวิจัย นวัตกรรมที่สร้างคุณค่าและนำไปใช้ประโยชน์ในการพัฒนามหาวิทยาลัยและท้องถิ่น 3. เป็นแหล่งเรียนรู้ศิลปวัฒนธรรมภูมิปัญญาท้องถิ่นและสร้างสรรค์ผลงานที่โดดเด่นเป็นที่ยอมรับของสังคม
3. การบริการทางวิชาการ	3. พัฒนาและถ่ายทอดเทคโนโลยีสู่ท้องถิ่นตอบสนองความต้องการของชุมชนและท้องถิ่นตามศาสตร์พระราชาก็ให้ชุมชนมีคุณภาพชีวิตที่ดีต่อเนื่องและยั่งยืน		
	4. บริการวิชาการและประสานความร่วมมือระหว่างสถาบันการศึกษา ชุมชนองค์กรทั้งในและต่างประเทศ เพื่อการพัฒนาภูมิปัญญาท้องถิ่นแห่งภาคตะวันออกเฉียงเหนือ ตลอดจนการพัฒนาและเสริมสร้างความเข้มแข็งของผู้นำชุมชน ผู้นำศาสนา และนักการเมืองท้องถิ่น		
4. ทำนุบำรุงศิลปและวัฒนธรรม	5. ทะนุบำรุงศิลปะ และวัฒนธรรมภูมิปัญญาท้องถิ่น		

พันธกิจของสถาบันอุดมศึกษา	พันธกิจ (Mission)	ยุทธศาสตร์ (Strategic Issue)	เป้าประสงค์ (Goal)
		4. การพัฒนาระบบการบริหารจัดการ	1. ระบบบริหารจัดการมหาวิทยาลัยมีคุณภาพทันสมัย รองรับการเปลี่ยนแปลง

ยุทธศาสตร์ที่ 1 การพัฒนาท้องถิ่น

เป้าประสงค์	<ol style="list-style-type: none"> 1. ชุมชน ท้องถิ่น และสถานประกอบการได้รับการพัฒนาให้มีความเข้มแข็ง และยกระดับให้เป็นแหล่งจ้างงานของประชากรและบัณฑิตในพื้นที่ 2. มีงานวิจัย นวัตกรรมที่สร้างคุณค่าและนำไปใช้ประโยชน์ในการพัฒนามหาวิทยาลัย และท้องถิ่น 3. เป็นแหล่งเรียนรู้ศิลปวัฒนธรรมภูมิปัญญาท้องถิ่นและสร้างสรรค์ผลงานที่โดดเด่น เป็นที่ยอมรับของสังคม
--------------------	---

ตัวชี้วัด	หน่วยนับ	เป้าหมาย ปี 65
1. จำนวนชุมชน โรงเรียนที่ได้รับการพัฒนาให้เกิดความเข้มแข็ง และยั่งยืน (5 คณะ ศศวท., สกพ.) (มรภ.1.1,1.2,1.3,1.4,1.5,1.6/QA3.1,3.2/ Re.18,19,20,23)	จำนวน	45
2. จำนวนผลิตภัณฑ์ชุมชนในพื้นที่ได้รับการพัฒนาและยกระดับ (4 คณะ)	จำนวน	25
3. จำนวนกำลังคนทางด้านอุตสาหกรรมบริการมีทักษะเพิ่มมากขึ้น (4 คณะ) (มรภ.1.12/Re.16)	จำนวน	480
4. จำนวนโครงการที่น้อมนำแนวพระราชดำริมาบูรณาการแก้ปัญหาในการพัฒนาท้องถิ่นให้มีความเข้มแข็งและยั่งยืน (4 คณะ, สกพ.) (มรภ.1.7)	จำนวน	20
5. ร้อยละของผลงานวิจัย/นวัตกรรมที่สร้างคุณค่าและนำไปใช้ประโยชน์ในการพัฒนามหาวิทยาลัยและท้องถิ่นต่อจำนวนงานวิจัยทั้งหมด (5คณะ, สวพ.) (มรภ.4.2/QA 2.2.1,2.2.2/Re.22)	ร้อยละ	40
6. ระบบกลไกด้านการสร้างงานวิจัย งานสร้างสรรค์ และนวัตกรรม (QA5.2.3)	ข้อ	7
7. จำนวนแหล่งเรียนรู้ภูมิทัศน์และนิทรรศการทางศิลปะ วัฒนธรรม ร่วมกับ ชุมชน (ศศวท.) (มรภ.1.13)	จำนวน	4
8. จำนวนองค์ความรู้และงานสร้างสรรค์ทางศิลปวัฒนธรรม ภูมิปัญญาท้องถิ่น (ศศวท.)	จำนวน	6

กลยุทธ์ที่ 1.1 มีโครงการที่ตอบสนองพื้นที่ที่เน้นการบูรณาการพันธกิจสัมพันธ์ (S2,3,4-O1,2,3,4,6)

แนวปฏิบัติ

- 1.1.1 สร้างกลไกการทำงานพัฒนาท้องถิ่น โดยสร้างร่วมมือระหว่าง ภาครัฐ ภาคการศึกษา ภาคประชาสังคม และภาคเอกชน (Quadruple Helix : 4 P)
- 1.1.2 สร้างรายได้และพัฒนาศักยภาพการเป็นผู้ประกอบการให้กับชุมชนและ

- 1.2.3 สร้างพื้นที่และเครือข่ายชุมชนแห่งการเรียนรู้ตลอดชีวิตเพื่อเพิ่มทักษะอาชีพและเพิ่มรายได้แก่ชุมชนท้องถิ่น
- 1.2.4 พัฒนาหลักสูตรเชิงพื้นที่ที่ตอบสนองต่อความต้องการของชุมชนด้วยหลักสูตรระยะสั้น และระยะยาว
- 1.2.5 สร้างความเข้มแข็งเครือข่ายชุมชนด้านเศรษฐกิจพอเพียงและน้อมนำปรัชญาเศรษฐกิจพอเพียงมาประยุกต์ใช้ให้เกิดคุณค่าต่อท้องถิ่นอย่างเป็นรูปธรรม

กลยุทธ์ที่ 1.2 สร้างผลงานวิจัยและนวัตกรรมสู่การสร้างมูลค่าเพื่อพัฒนาศักยภาพท้องถิ่นและสามารถนำไปใช้ประโยชน์อย่างเป็นรูปธรรม (S2,4-O1,2,3,4,6,7)

- แนวปฏิบัติ**
- 1.2.1 บูรณาการภูมิปัญญาชุมชนกับองค์ความรู้ควบคู่กับวัฒนธรรมการวิจัย
 - 1.2.2 ขับเคลื่อนนโยบายวิจัยเชิงพื้นที่เพื่อสร้างวัฒนธรรมวิจัยให้ชุมชนท้องถิ่นและทำให้การวิจัยเกิดรายได้ให้แก่ชุมชน (Research Eco System) โดยมหาวิทยาลัยร่วมพัฒนากับพื้นที่
 - 1.2.3 สร้างองค์ความรู้ นวัตกรรม และสร้างรูปแบบการเรียนรู้ (learning platform) โดยมุ่งเน้น 3 ประเด็น 1) university as a consumptions 2) university as an innovator or innovation supporter 3) university as a market platform
 - 1.2.4 การเข้าร่วมการจัดอันดับสถาบันอุดมศึกษาด้านความยั่งยืนของสถาบันอุดมศึกษา ชุมชน และสังคม
 - 1.2.5 พัฒนาระบบและกลไกการพัฒนางานวิจัยรับใช้สังคม และระบบสนับสนุน รวมทั้งระบบการประเมินแผน การกำกับติดตามและเผยแพร่
 - 1.2.6 ส่งเสริมการวิจัยเกี่ยวกับการพัฒนาเศรษฐกิจชุมชนตามปรัชญาเศรษฐกิจพอเพียง ครอบคลุมด้านการท่องเที่ยว การเกษตร สิ่งแวดล้อม วิทยาศาสตร์สุขภาพและมิติที่เกี่ยวข้องกับบูรณาการรองรับการเติบโตของเขตเศรษฐกิจพิเศษภาคตะวันออก
 - 1.2.7 ส่งเสริมการวิจัยเกี่ยวกับการวิจัยการแพทย์แผนไทย การแพทย์พื้นบ้าน และการแพทย์ทางเลือกเพื่อสร้างองค์ความรู้จากภูมิปัญญาท้องถิ่น เพื่อใช้ชีวิตปกติแบบใหม่ (New normal)

กลยุทธ์ที่ 1.3 ทะนุบำรุงศิลปะ และวัฒนธรรม เพื่อสร้างความเข้มแข็ง และสร้างคุณค่าของชุมชนสู่การจัดการเชิงเศรษฐกิจสร้างสรรค์ และร่วมสมัย (S5-O5)

- แนวปฏิบัติ**
- 1.3.1 ร่วมมือกับชุมชนในการจัดแหล่งเรียนรู้ทางศิลปวัฒนธรรมและภูมิปัญญาท้องถิ่น
 - 1.3.2 จัดเวที และเปิดพื้นที่ให้มีการแสดงออกทางศิลปะวัฒนธรรม

- 1.3.3 สร้างองค์ความรู้ทางศิลปวัฒนธรรม และนำทุนทางวัฒนธรรมมาพัฒนาสู่เศรษฐกิจสร้างสรรค์
- 1.3.4 ศึกษาค้นคว้าวิจัยพัฒนาการสร้างสรรค์มาตรฐานศิลปวัฒนธรรมภูมิปัญญาท้องถิ่น สู่เวทีระดับชาติ
- 1.3.5 นำทุนทางวัฒนธรรมทุนทางประวัติศาสตร์มาเผยแพร่และต่อยอดในการบริการท้องถิ่น
- 1.3.6 ประสานกับองค์กรปกครองส่วนท้องถิ่นในการจัดแหล่งเรียนรู้ทาง ศิลปวัฒนธรรมแบบบูรณาการแบบมีส่วนร่วม
- 1.3.7 จัดทำหอศิลปวัฒนธรรมของมหาวิทยาลัยราชภัฏราชนครินทร์โดยเชื่อมโยงกับพิพิธภัณฑ์จังหวัดฉะเชิงเทรา
- 1.3.8 จัดประกวดนวัตกรรมงานสร้างสรรค์ทางศิลปวัฒนธรรมภูมิปัญญาท้องถิ่น

หน่วยงานรับผิดชอบ

1. คณะครุศาสตร์ KPI 1, 5
2. คณะมนุษยศาสตร์และสังคมศาสตร์ KPI 1, 2, 3, 4, 5
3. คณะวิทยาศาสตร์และเทคโนโลยี KPI 1, 2, 3, 4, 5
4. คณะเทคโนโลยีอุตสาหกรรม KPI 1, 2, 3, 4, 5
5. คณะวิทยาการจัดการ KPI 1, 2, 3, 4, 5
6. สถาบันวิจัยและพัฒนา KPI 5, 6
7. ศูนย์ศิลปะ วัฒนธรรม และท้องถิ่น KPI 1, 7, 8
8. สถาบันเศรษฐกิจพอเพียง KPI 1, 4
9. สถาบันพัฒนาศักยภาพกำลังคนแห่งอนาคต KPI 3

ยุทธศาสตร์ที่ 2 การผลิตและพัฒนาครู

เป้าประสงค์	1. บัณฑิตครูมีอัตลักษณ์ และสมรรถนะเป็นเลิศเป็นที่ต้องการของผู้ใช้บัณฑิต
-------------	---

ตัวชี้วัด	หน่วยนับ	เป้าหมาย ปี 65
1. ร้อยละความสามารถด้านการใช้ภาษาอังกฤษของผู้สำเร็จการศึกษาระดับปริญญาตรี ตามมาตรฐาน Common European Framework of Reference for Languages (CEFR) หรือมาตรฐานอื่น ๆ ที่เทียบเท่า (มรภ.3.4)	ร้อยละ	85
2. ร้อยละความสามารถด้านการใช้ digital literacy ตามมาตรฐาน คุณวุฒิวิชาชีพ (QA1.3.1)	ร้อยละ	55
3. ร้อยละของผลงานการวิจัย สาขาวิชาชีพครูที่ได้รับการตีพิมพ์เผยแพร่ทั้งในระดับชาติ และนานาชาติ หรือนำไปใช้ให้เกิดประโยชน์ต่อการผลิตและพัฒนาครูเพิ่มขึ้น (มรภ.2.7)	ร้อยละ	5
4. จำนวนโรงเรียนที่มีการนำนวัตกรรมจัดการเรียนรู้ไปใช้ประโยชน์	จำนวน	25
5. ครูและบุคลากรทางการศึกษาที่มีความรู้/ศักยภาพเพิ่มขึ้น (QA3.3.2)	จำนวน	250

กลยุทธ์ 2.1 ปรับปรุงหลักสูตรครุศาสตร์ และกระบวนการผลิตบัณฑิตให้มีสมรรถนะเป็นเลิศ และสอดคล้องกับความต้องการของประเทศ (S1-T3, W3-O1)

- แนวปฏิบัติ**
- 2.1.1 ปรับปรุงหลักสูตรเพื่อให้บัณฑิตครูมีอัตลักษณ์ สมรรถนะและคุณภาพตาม มาตรฐานวิชาชีพพร้อมด้วยคุณลักษณะที่พึงประสงค์ตามพระบรมราโชบาย ด้านการศึกษาและคุณลักษณะครูศตวรรษที่ 21
 - 2.1.2 พัฒนาครูสู่ความเป็นเลิศในศตวรรษที่ 21
 - 2.1.3 สร้างเอกลักษณ์ด้านวิชาชีพครูภายใต้เอกลักษณ์ของ “ครูมืออาชีพ” ให้มีความโดดเด่น ในภูมิภาคตะวันออก
 - 2.1.4 สร้างเครือข่ายความร่วมมือในการผลิตและพัฒนาครู
 - 2.1.5 พัฒนาโรงเรียนสาธิตเป็นศูนย์ฝึกปฏิบัติการและการวิจัยต้นแบบให้กับโรงเรียนในท้องถิ่น

หน่วยงานรับผิดชอบ

1. คณะครุศาสตร์ KPI 1, 2, 3, 4, 5
2. สถาบันพัฒนาศักยภาพกำลังคนแห่งอนาคต KPI 5

ยุทธศาสตร์ที่ 3 การยกระดับคุณภาพการศึกษา

เป้าประสงค์	1. ยกระดับคุณภาพ และสมรรถนะบัณฑิตให้ตรงตามความต้องการของผู้ใช้บัณฑิต ด้วยอัตลักษณ์ คุณลักษณะ 4 ประการ และมีทักษะที่จำเป็น (การเรียนรู้ตลอดชีวิต ทักษะที่จำเป็นในศตวรรษที่ 21 เพื่อพร้อมรับการเปลี่ยนแปลง)
--------------------	---

ตัวชี้วัด	หน่วยนับ	เป้าหมาย ปี 65
1. จำนวนหลักสูตรที่พัฒนาสมรรถนะร่วมกับสถานประกอบการเพื่อเข้าสู่การเป็น Cooperative and Work Integrated Education : CWIE (Re.14,31) (4คณะ ยกเว้นครุศาสตร์)	จำนวน	4
2. ระดับคะแนนของบัณฑิตที่มีสมรรถนะวิชาชีพอัตลักษณ์ ทักษะบัณฑิตในศตวรรษที่ 21 และคุณลักษณะ 4 ประการ (มรภ.3.6/QA1.1,5.2.1,5.2.2,6.1,6.2/Re.27)	คะแนน	5
3. นักศึกษาที่เข้าร่วมโครงการผ่านการทดสอบตามเกณฑ์มาตรฐานทางความสามารถ ภาษาอังกฤษ (TOEIC)	ร้อยละ	25
4. อัตราการได้งานทำ/ทำงานตรงสาขา/ประกอบอาชีพอิสระทั้งตามภูมิลำเนาและนอก ภูมิลำเนา ภายในระยะเวลา 1 ปี (มรภ.2.3,2.6,3.5/QA1.2.1/Re.17,25,26)	ร้อยละ (87.40)	85
5. ผลงานสร้างสรรค์ของนักศึกษาที่ได้รับรางวัลในระดับชาติและนานาชาติ	จำนวน (ผลงาน)	5
6. ผลงานของอาจารย์ ที่ได้รับการตีพิมพ์เผยแพร่หรือได้รับรางวัลในระดับชาติและนานาชาติ (มรภ.3.2,4.1/Re.4)	จำนวน	145
7. ร้อยละของอาจารย์ที่มีตำแหน่งทางวิชาการ (QA 5.2.9)	ร้อยละ	35

กลยุทธ์ 3.1 พัฒนาหลักสูตรร่วมกับภาคีเครือข่ายที่สอดคล้องกับความต้องการของตลาดแรงงาน/ ท้องถิ่น (W2,3-O1,2,7-T1,2,4,5,6)

แนวปฏิบัติ

- 3.1.1 หลักสูตรสมรรถนะที่ตอบโจทย์ความต้องการของสถานประกอบการ
- 3.1.2 หลักสูตรที่ยืดหยุ่นสอดคล้องกับต้องการของผู้เรียนทุกช่วงวัย
- 3.1.3 พัฒนาหลักสูตรที่เป็นบูรณาการศาสตร์ และ/หรือสาขาวิชา (Multi disciplinary) เพื่อสร้างสมรรถนะเร่งด่วนใหม่ให้แก่บัณฑิต และ/หรือกำลังคนภาค การผลิตให้มีความสามารถและศักยภาพตอบโจทย์การขับเคลื่อนเศรษฐกิจของ ประเทศ

- 3.1.4 ส่งเสริมการบูรณาการการเรียนรู้จากประสบการณ์ การปฏิบัติในสภาพจริง (Experience Integrated Learning) ได้แก่ “Smart WIL : “Work-integrated Learning” , CWIE ที่มีระบบภาคีความร่วมมือกับสถานประกอบการ/ภาคอุตสาหกรรมเพื่อต่อยอดการพัฒนาที่สนองต่อความต้องการของสถานประกอบการหรือภาคอุตสาหกรรม
- 3.1.5 จัดทำหลักสูตรที่ตอบสนองต่อการพัฒนาเชิงพื้นที่ หลักสูตรที่ชุมชน องค์กร/หน่วยงานในพื้นที่มีส่วนร่วมในการจัดการศึกษา
- 3.1.6 ส่งเสริมการพัฒนาหลักสูตรและการจัดการเรียนการสอนที่สามารถสนองต่อความต้องการและการพัฒนาทักษะการเรียนรู้รายบุคคล (Personalized Learning)

**กลยุทธ์ 3.2 พัฒนาศักยภาพให้มีความรู้คุณธรรมและเชี่ยวชาญในศาสตร์ได้ตามกรอบมาตรฐาน
คุณวุฒิแห่งชาติและวิชาชีพ มีสมรรถนะตรงตามความต้องการของสถานประกอบการ
(S4,7-T1,2,5,6)**

- แนวปฏิบัติ**
- 3.2.1 การจัดการเรียนการสอนที่เน้นการปฏิบัติและทักษะอาชีพ
 - 3.2.2 กิจกรรมพัฒนาผู้เรียนที่หลากหลายและให้ผู้เรียนสามารถออกแบบ กำกับการเรียนรู้ได้ด้วยตนเอง
 - 3.2.3 การจัดกิจกรรมการเรียนการสอนให้สอดคล้องกับการจัดการเรียนรู้ในศตวรรษที่ 21
 - 3.2.4 ร่วมสร้างกำลังคนที่เป็นบัณฑิตพันธุ์ใหม่ กำลังคน Reskill Up-skill New-skill และ life long learning
 - 3.2.5 พัฒนาพื้นที่นวัตกรรม (Learning Space) เพื่อส่งเสริมการเรียนรู้ตลอดชีวิต โดยจัดหาทรัพยากรและสื่อการเรียนรู้อิเล็กทรอนิกส์/ดิจิทัล รวมทั้งจัดการเรียนการสอนผ่านระบบ Tele-education: E-learning, online learning, blended-learning GE และการให้บริการด้านเทคโนโลยีสารสนเทศ (Smart classroom, RRU Book Shelf, One Stop Service, ห้องสมุดดิจิทัล, Book Delivery Data Analytics และ Ai)
 - 3.2.6 การสร้างเครือข่ายและเปิดโอกาสให้ภาคเอกชนเข้ามามีส่วนร่วมในการจัดการศึกษา (Work-based learning, Integrated Learning, Credit Bank) และยกระดับอุดมศึกษาให้มีความเป็นสากล (Internationalization) เพื่อให้สามารถแข่งขันได้ในยุคโลกาภิวัตน์ (Globalization)
 - 3.2.7 ส่งเสริมการจัดกิจกรรมพัฒนานักศึกษาเพื่อเสริมสร้างคุณลักษณะ 4 ประการ มีทัศนคติที่ดี และถูกต้อง มีพื้นฐานชีวิตที่มั่นคงเข้มแข็ง มีอาชีพ
 - 3.2.8 การจัดการเรียนการสอนในลักษณะหน่วยแยกเชิงผลลัพธ์การเรียนรู้ และหรือผลการเรียน (Modular Based Learning Outcomes and/or learning results) บูรณาการระหว่างศาสตร์ สาขาวิชา

3.2.9 ส่งเสริมการบูรณาการทักษะชีวิตของสังคมดิจิทัล (Life Skills of Digital Society) กับทักษะวิชาชีพ (Professional Skills) โดยการบูรณาการหมวดวิชาศึกษาทั่วไป (General Education) สอดแทรกผสมผสานที่สอดคล้อง กลมกลืน และเป็นเนื้อเดียวกันอย่างเป็นระบบกับหมวดวิชาหลักและเฉพาะของวิชาชีพ

กลยุทธ์ 3.3 ยกระดับขีดความสามารถของอาจารย์ ให้มีสมรรถนะ พร้อมรับความเปลี่ยนแปลง และตอบสนองต่อการพัฒนาประเทศ (W1- T1,2,3,4,5,6)

- แนวปฏิบัติ**
- 3.3.1 พัฒนาศักยภาพ และขีดความสามารถอาจารย์ให้มีความเป็นมืออาชีพใน 3 มิติ คือ ความเป็นครู (การสอน) นักวิชาการในศาสตร์วิชาชีพ (การทำวิจัย) และนักพัฒนา นักวิชาการรับใช้สังคม
 - 3.3.2 เสริมสร้างประสบการณ์เชิงลึก และการมีความคิดริเริ่มสร้างสรรค์ (creative thinking) ให้แก่อาจารย์
 - 3.3.3 เพิ่มศักยภาพอาจารย์เข้าสู่ตำแหน่งทางวิชาการโดยจัดสิ่งสนับสนุนและจัดระบบที่เอื้อต่อการยกระดับตำแหน่งทางวิชาการ

หน่วยงานรับผิดชอบ

1. คณะครุศาสตร์ KPI 2, 4, 5, 6, 7
2. คณะมนุษยศาสตร์และสังคมศาสตร์ KPI 1, 2, 3, 4, 5, 6, 7
3. คณะวิทยาศาสตร์และเทคโนโลยี KPI 1, 2, 3, 4, 5, 6, 7
4. คณะเทคโนโลยีอุตสาหกรรม KPI 1, 2, 3, 4, 5, 6, 7
5. คณะวิทยาการจัดการ KPI 1, 2, 3, 4, 5, 6, 7
6. บัณฑิตวิทยาลัย KPI 2
7. สำนักส่งเสริมวิชาการและงานทะเบียน KPI 1, 6
8. สถาบันวิจัยและพัฒนา KPI 6

ยุทธศาสตร์ที่ 4 การพัฒนาระบบการบริหารจัดการ

เป้าประสงค์	1. ระบบบริหารจัดการมหาวิทยาลัยมีคุณภาพ ทันสมัย รองรับการเปลี่ยนแปลง
--------------------	---

ตัวชี้วัด	หน่วยนับ	เป้าหมาย ปี 65
1. ร้อยละความสำเร็จของการดำเนินการตามแผนปฏิบัติราชการ	ร้อยละ	75
2. ระดับผลการประเมินองค์กรคุณธรรมและความโปร่งใส	ร้อยละ	82
3. ร้อยละของรายได้ที่เพิ่มขึ้นจากการบริหารทรัพย์สินสู่การพึ่งพาตนเอง	ร้อยละ	25
4. การลดการใช้ทรัพยากรและการเกิดของเสีย	ร้อยละ	5
5. ร้อยละของบุคลากรสายสนับสนุนที่มีระดับตำแหน่งความเชี่ยวชาญสูงขึ้น (QA 5.2.7)	ร้อยละ	3

กลยุทธ์ 4.1 พัฒนาระบบบริหารมหาวิทยาลัยให้ทันสมัย รวดเร็ว มีประสิทธิภาพ และรองรับการเปลี่ยนแปลง (W4,5,6-O1,2,3,4)

- แนวปฏิบัติ**
- 4.1.1 สร้างกลไก/แนวปฏิบัติที่ส่งเสริมการบริหารจัดการเพื่อยกระดับมหาวิทยาลัยเป็นมหาวิทยาลัยเพื่อการพัฒนาพื้นที่ (การปรับภาระงาน ปรับโครงสร้างองค์กร แนวทางการจัดสรรงบประมาณ ระบบการติดตาม ประเมินผล)
 - 4.1.2 ส่งเสริมการบริหารจัดการด้วยนวัตกรรมและการทำงานเชิงบูรณาการร่วมกัน เพื่อรองรับการเปลี่ยนแปลง (Organization Transformation)
 - 4.1.3 พัฒนาสมรรถนะองค์กรเพื่อให้บริการอย่างมีคุณภาพสู่การเป็น “องค์กรที่มีขีดสมรรถนะสูง” High Performance Organization

กลยุทธ์ 4.2 สร้างกลยุทธ์ทางการเงินที่ครอบคลุมการหารายได้ (W6-T1,2,3,4,5,6)

- แนวปฏิบัติ**
- 4.2.1 พัฒนาระบบบริหารสินทรัพย์สู่การพึ่งพาตนเอง
 - 4.2.2 ส่งเสริมให้เอกชนเข้าร่วมทำธุรกิจกับมหาวิทยาลัยเพื่อเป็นช่องทางในการหารายได้

กลยุทธ์ 4.3 ปรับปรุงด้านกายภาพ สิ่งแวดล้อม และสิ่งสนับสนุนการเรียนรู้และการปฏิบัติงาน (W5 - T2,6)

- แนวปฏิบัติ**
- 4.3.1 ปรับปรุงโครงสร้างพื้นฐาน สภาพแวดล้อมสิ่งอำนวยความสะดวกให้เอื้อต่อการปฏิบัติงานและการเรียนรู้
 - 4.3.2 ปรับปรุงระบบสาธารณูปโภคความปลอดภัยและการจราจรให้เหมาะสมเพียงพอ

- 4.3.3 พัฒนาปรับปรุงระบบกลไกการบริหารจัดการทรัพยากร ICT ให้ทันสมัย
เกิดความคล่องตัว เอื้อต่อการทำงาน และการเรียนรู้ทุกเวลา ทุกสถานที่และมีการใช้
งานอย่างคุ้มค่า
- 4.3.4 พัฒนาระบบสนับสนุนการตัดสินใจ (Decision Support System)
- 4.3.5 พัฒนามหาวิทยาลัยราชภัฏราชชนครินทร์ ศูนย์บางคล้า ให้เป็นเมือง
มหาวิทยาลัย

กลยุทธ์ 4.4 พัฒนาบุคลากรทุกระดับเชิงรุก เพื่อให้เกิดประสิทธิภาพ ประสิทธิผล อย่างเป็นรูปธรรม

แนวปฏิบัติ

- 4.4.1 พัฒนาสมรรถนะการปฏิบัติงานของบุคลากรตามเส้นทางความก้าวหน้า
ในอาชีพ
- 4.4.2 พัฒนาสมรรถนะบุคลากรโดยใช้กระบวนการแลกเปลี่ยนเรียนรู้ (Knowledge
Management Process) ที่สนับสนุนการยกระดับคุณภาพการพัฒนาบุคลากร และ
ระบบงาน
- 4.4.3 สร้างกระบวนการมีส่วนร่วมภายในองค์กร และสร้างความเข้มแข็งของหน่วยงาน
- 4.4.4 ส่งเสริมการเป็นองค์กรสุขภาวะ (Happy Work Place)

หน่วยงานรับผิดชอบ

1. คณะครุศาสตร์ KPI 1, 3, 4, 5
2. คณะมนุษยศาสตร์และสังคมศาสตร์ KPI 1, 3, 4, 5
3. คณะวิทยาศาสตร์และเทคโนโลยี KPI 1, 3, 4, 5
4. คณะเทคโนโลยีอุตสาหกรรม KPI 1, 3, 4, 5
5. คณะวิทยาการ KPI 1, 3, 4, 5
6. บัณฑิตวิทยาลัย KPI 1, 4, 5
7. สำนักงานอธิการบดี KPI 1, 4, 5
8. สำนักส่งเสริมวิชาการและงานทะเบียน KPI 1, 4, 5
9. สำนักวิทยบริการและเทคโนโลยีสารสนเทศ KPI 1, 4, 5
10. ศูนย์ศิลปะ วัฒนธรรม และท้องถิ่น KPI 1, 4, 5
11. สถาบันวิจัยและพัฒนา KPI 1, 4, 5
12. สถาบันพัฒนาศักยภาพกำลังคนแห่งอนาคต KPI 1, 4, 5
13. สถาบันเศรษฐกิจพอเพียง KPI 1, 4, 5

แผนปฏิบัติการประจำปีงบประมาณ พ.ศ.2565
เป้าประสงค์ ตัวชี้วัด เป้าหมาย กลยุทธ์ โครงการ งบประมาณ
และผู้รับผิดชอบดำเนินงานตามแผนปฏิบัติราชการ

การขับเคลื่อนการดำเนินงานภายใต้ยุทธศาสตร์ มหาวิทยาลัยราชภัฏราชชนครินทร์ ประจำปีงบประมาณ พ.ศ.2565

ยุทธศาสตร์	งบประมาณแผ่นดิน	งบยุทธศาสตร์ราชภัฏ	งบประมาณเงินรายได้	รวมทั้งสิ้น
1. การพัฒนาท้องถิ่น	2,872,300 บาท (4 โครงการ)	10,405,200 บาท (3 โครงการ)	422,345 บาท (14 โครงการ)	13,699,845 บาท (21 โครงการ)
2. การผลิตและพัฒนาครู	-	2,980,000 บาท (1 โครงการ)	4,664,520 บาท (46 โครงการ)	7,644,520 บาท (47 โครงการ)
3. การยกระดับคุณภาพการศึกษา	10,776,440 บาท (18 โครงการ)	19,201,300 บาท (11 โครงการ)	13,080,185 บาท (83 โครงการ)	43,057,925 บาท (112 โครงการ)
4. การพัฒนาระบบการบริหารจัดการ	333,424,860 บาท (38 โครงการ)	300,000 บาท (3 โครงการ)	85,674,450 บาท (70 โครงการ)	419,399,310 บาท (111 โครงการ)
รวมทั้งสิ้น	347,073,600 บาท (60 โครงการ)	32,886,500 บาท (18 โครงการ)	103,841,500 บาท (213 โครงการ)	483,801,600 บาท (291 โครงการ)

แผนปฏิบัติการ ประจำปีงบประมาณ พ.ศ.2565

นโยบาย พันธกิจ ยุทธศาสตร์ เป้าประสงค์ ตัวชี้วัด เป้าหมาย กลยุทธ์ โครงการ ผู้รับผิดชอบ งบประมาณ

วิสัยทัศน์ : มหาวิทยาลัยชั้นนำรับใช้สังคมของภาคตะวันออกเฉียงเหนือ เพื่อสร้างนวัตกรรมตามศาสตร์พระราชา

พันธกิจของสถาบันอุดมศึกษา : ด้านการบริการทางวิชาการ ด้านการวิจัย และด้านทำนุบำรุงศิลปะ และวัฒนธรรม

พันธกิจมหาวิทยาลัยราชภัฏราชชนครินทร์ : บริการวิชาการ และประสานความร่วมมือระหว่างสถาบันการศึกษา ชุมชน องค์กรทั้งในและต่างประเทศเพื่อการพัฒนาภูมิปัญญาท้องถิ่นแห่งภาค

ตลอดจนการพัฒนาและเสริมสร้างความเข้มแข็งของผู้นำชุมชน ผู้นำศาสนา และนักการเมืองท้องถิ่น

: พัฒนาและถ่ายทอดเทคโนโลยีสู่ท้องถิ่นตอบสนองความต้องการของชุมชน และท้องถิ่นตามศาสตร์พระราชาให้ชุมชนมีคุณภาพชีวิตที่ดีต่อเนื่องและ

: ทำนุบำรุงศิลปวัฒนธรรมและภูมิปัญญาท้องถิ่น

ยุทธศาสตร์ที่ 1 การพัฒนาท้องถิ่น

งบประมาณแผ่นดิน 2,872,300 บาท / งบยุทธศาสตร์ มรภ. 10,405,200 บาท / งบประมาณเงินรายได้ 422,345 บาท งบประมาณรวมทั้งสิ้น จำนวน 13,699,845 บาท 21 โครงการ

ตัวชี้วัด	เป้าหมาย ปี 65	กลยุทธ์	โครงการหลักภายใต้แผนปฏิบัติการราชการ ระยะ 5 ปี (พ.ศ.2564-2568)	โครงการย่อยระดับหน่วยงาน	ผู้รับผิดชอบ	งบประมาณ	แหล่งงบประมาณ
เป้าประสงค์ 1 ชุมชน ท้องถิ่น และสถานประกอบการได้รับการพัฒนาให้มีความเข้มแข็ง และยกระดับให้เป็นแหล่งจ้างงานของประชากรและบัณฑิตในพื้นที่							
- จำนวนชุมชน โรงเรียนที่ได้รับ การพัฒนาให้เกิดความเข้มแข็ง และยั่งยืน	45	- สร้างโครงการที่ตอบสนอง พื้นที่ที่เน้นการบูรณาการพันธกิจสัมพันธ์	1. โครงการยกระดับการจัดการเรียนรู้ โรงเรียนเครือข่ายขนาดเล็ก (ยุทธศาสตร์ มรภ.) 2. โครงการสร้างเครือข่ายความร่วมมือ กับหน่วยงานภายนอกในการพัฒนา ชุมชน/ท้องถิ่น 3. โครงการบูรณาการการจัดการเรียน การสอน การวิจัยของนักศึกษาและ อาจารย์กับการพัฒนาท้องถิ่น	1. โครงการยกระดับคุณภาพการจัดการเรียนรู้ โรงเรียนเครือข่ายขนาดเล็กและโครงการ พระราชดำริ 2. โครงการสัมมนาปัญหาทางการบริหาร การศึกษาและบริการวิชาการ 3. โครงการพัฒนาสมรรถนะการเรียนรู้และการ วิจัยเพื่อการพัฒนาชุมชนตามแนวพระราชดำริ สำหรับอาจารย์และนักศึกษา ป.เอก	ครุศาสตร์ ครุศาสตร์ วิทยาศาสตร์ฯ	2,000,000 93,800 16,600	งบยุทธศาสตร์ มรภ. เงินรายได้ เงินรายได้
- จำนวนกำลังคนกำลังคน ทางด้านทางด้านอุตสาหกรรม บริการมีทักษะเพิ่มมากขึ้น	480		4. โครงการให้บริการวิชาการแก่ชุมชนสู่ ความเข้มแข็งในภาคตะวันออกเฉียง	4. โครงการบริการวิชาการการถ่ายทอดองค์ความรู้ เพื่อยกระดับผลสัมฤทธิ์ทางการเรียนรู้อะดับ การศึกษาขั้นพื้นฐานโรงเรียนบ้านอ่างเสือดำ	ครุศาสตร์	13,900	เงินรายได้

ตัวชี้วัด	เป้าหมาย ปี 65	กลยุทธ์	โครงการหลักภายใต้แผนปฏิบัติราชการ ระยะ 5 ปี (พ.ศ.2564-2568)	โครงการย่อยระดับหน่วยงาน	ผู้รับผิดชอบ	งบประมาณ	แหล่งงบประมาณ
				5. โครงการอบรมเชิงปฏิบัติการคอมพิวเตอร์ศึกษา เพื่อพัฒนาบ้านเกิดในยุคชีวิตวิถีถัดไป (Next Normal)	ครุศาสตร์	67,200	เงินรายได้
				6. โครงการพัฒนาทักษะการถ่ายทอดความรู้ สู่ชุมชน	ครุศาสตร์	28,100	เงินรายได้
				7. โครงการ 1 สาขา 1 โรงเรียนโครงการ พระราชดำริ	ครุศาสตร์	49,750	เงินรายได้
				8. โครงการอบรมเชิงปฏิบัติการการพัฒนาทักษะ ภาษาอังกฤษและเทคโนโลยีของบุคลากร โรงเรียนตำรวจตระเวนชายแดนบ้านนาอีสาน	ครุศาสตร์	11,150	เงินรายได้
				9. โครงการบริการวิชาการส่งเสริมสื่อการสอน ภาษาจีนให้กับโรงเรียนวัดพรหมสุวรรณ	ครุศาสตร์	5,000	เงินรายได้
				10. โครงการพัฒนาครูโรงเรียนมัธยมพระราชทาน นายาว ด้านสื่อเทคโนโลยีการสอนสมัยใหม่	ครุศาสตร์	30,000	เงินรายได้
				11. โครงการพัฒนาศักยภาพครูเพื่อยกระดับ คุณภาพศิษย์	ครุศาสตร์	17,060	เงินรายได้
				12. โครงการบริการวิชาการสู่ชุมชน โรงเรียน ตชด. บ้านนายาว	ครุศาสตร์	10,710	เงินรายได้
				13. โครงการบริการวิชาการการถ่ายทอดองค์ความรู้ ด้วยชุดนวัตกรรมการเรียนรู้อัตโนมัติการศึกษา ขั้นพื้นฐานโรงเรียนบ้านหนองใหญ่	ครุศาสตร์	45,200	เงินรายได้

ตัวชี้วัด	เป้าหมายปี 65	กลยุทธ์	โครงการหลักภายใต้แผนปฏิบัติการระยะ 5 ปี (พ.ศ.2564-2568)	โครงการย่อยระดับหน่วยงาน	ผู้รับผิดชอบ	งบประมาณ	แหล่งงบประมาณ
- จำนวนผลิตภัณฑ์ชุมชนในพื้นที่ได้รับการพัฒนาและยกระดับ	25		5. โครงการพัฒนาคุณภาพชีวิต และยกระดับเศรษฐกิจฐานราก (ยุทธศาสตร์ มรภ.)	14. โครงการพัฒนาทักษะที่พึงประสงค์ในการทำงานรองรับการเติบโตในพื้นที่เขตเศรษฐกิจพิเศษภาคตะวันออก	สนอ. (เลขานุการผู้บริหาร)	1,710,000	งบประมาณแผ่นดิน
			6. โครงการยกระดับมาตรฐานผลิตภัณฑ์ชุมชนสู่ University Marketplace (ยุทธศาสตร์ มรภ.)	15. โครงการอบรมภาษาอังกฤษ TOEIC เพื่อเตรียมความพร้อมในการประกอบอาชีพ	มนุษยศาสตร์ฯ	17,000	เงินรายได้
			7. โครงการที่น้อมนำแนวพระราชดำริมาบูรณาการแก้ปัญหาในการพัฒนาท้องถิ่นให้มีความเข้มแข็งและยั่งยืน	16. โครงการพัฒนาคุณภาพชีวิตและยกระดับเศรษฐกิจฐานราก	วิทยาศาสตร์ฯ	4,526,400	งบยุทธศาสตร์ มรภ.
- จำนวนโครงการที่น้อมนำแนวพระราชดำริมาบูรณาการแก้ปัญหาในการพัฒนาท้องถิ่นให้มีความเข้มแข็งและยั่งยืน	20			17. โครงการยกระดับมาตรฐานผลิตภัณฑ์ชุมชนสู่ University Marketplace	วิทยาการจัดการ	3,878,800	งบยุทธศาสตร์ มรภ.
				18. โครงการบริการวิชาการตามหลักปรัชญาของเศรษฐกิจพอเพียง	สภพ.	1,022,300	งบประมาณแผ่นดิน
เป้าประสงค์ 2 มีงานวิจัย นวัตกรรมที่สร้างคุณค่าและนำไปใช้ประโยชน์ในการพัฒนามหาวิทยาลัยและท้องถิ่น							
- ร้อยละของผลงานวิจัย/นวัตกรรมที่สร้างคุณค่าและนำไปใช้ประโยชน์ในการพัฒนา มหาวิทยาลัยและท้องถิ่นต่อจำนวนงานวิจัยทั้งหมด	40	- สร้างงานวิจัยและนวัตกรรมแบบบูรณาการที่ตอบสนองต่อท้องถิ่น และสามารถนำไปใช้ประโยชน์อย่างเป็นรูปธรรม	8. โครงการสร้างงานวิจัยและนวัตกรรมแบบบูรณาการที่ตอบสนองต่อท้องถิ่น และสามารถนำไปใช้ประโยชน์				
- ระบบกลไกด้านการสร้างงานวิจัย งานสร้างสรรค์ และนวัตกรรม	7		9. โครงการสร้างเครือข่ายความร่วมมือด้านงานวิจัยกับหน่วยงานภายนอก				

ตัวชี้วัด	เป้าหมายปี 65	กลยุทธ์	โครงการหลักภายใต้แผนปฏิบัติราชการระยะ 5 ปี (พ.ศ.2564-2568)	โครงการย่อยระดับหน่วยงาน	ผู้รับผิดชอบ	งบประมาณ	แหล่งงบประมาณ
เป้าประสงค์ 3 เป็นแหล่งเรียนรู้ศิลปวัฒนธรรมภูมิปัญญาท้องถิ่นและสร้างสรรค์ผลงานที่โดดเด่น เป็นที่ยอมรับของสังคม							
- จำนวนแหล่งเรียนรู้ภูมิทัศน์และนิทรรศการทางศิลปะ วัฒนธรรม ร่วมกับ ชุมชน	4	- ทะนุบำรุงศิลปะและวัฒนธรรมเพื่อสร้างความเข้มแข็ง และสร้างคุณค่าของชุมชน สู่การจัดการเชิงเศรษฐกิจสร้างสรรค์ และร่วมสมัย	10. โครงการพัฒนาแหล่งเรียนรู้แบบมีชีวิต และจัดทำองค์ความรู้ งานสร้างสรรค์ทางศิลปะ วัฒนธรรม และภูมิปัญญาท้องถิ่น	19. โครงการสร้างมาตรฐานทางศิลปะ วัฒนธรรม และส่งเสริมภูมิปัญญาท้องถิ่น แบบร่วมสมัย ประจำปี 2565	ศูนย์ศิลปะฯ	60,000	งบประมาณแผ่นดิน
- จำนวนองค์ความรู้และงานสร้างสรรค์ทางศิลปวัฒนธรรมภูมิปัญญาท้องถิ่น	6		11. โครงการพัฒนาทุนทางวัฒนธรรมและนวัตกรรมสู่เศรษฐกิจสร้างสรรค์	20. โครงการลานวัฒนธรรมและเยาวชนและครอบครัว ครั้งที่ 12 ประจำปี 2565	ศูนย์ศิลปะฯ	80,000	งบประมาณแผ่นดิน
			12. โครงการอนุรักษ์ สืบสาน สร้างสรรค์ ศิลปวัฒนธรรมและภูมิปัญญาท้องถิ่น	21. โครงการพิธีไหว้ครูดุริยางคศิลป์ไทย	มนุษยศาสตร์ฯ	16,875	เงินรายได้

แผนปฏิบัติการ ประจำปีงบประมาณ พ.ศ.2565

นโยบาย พันธกิจ ยุทธศาสตร์ เป้าประสงค์ ตัวชี้วัด เป้าหมาย กลยุทธ์ โครงการ ผู้รับผิดชอบ งบประมาณ

วิสัยทัศน์ : มหาวิทยาลัยชั้นนำรับใช้สังคมของภาคตะวันออกเฉียงเหนือ เพื่อสร้างนวัตกรรมตามศาสตร์พระราชา

พันธกิจของสถาบันอุดมศึกษา : ด้านการจัดการเรียนการสอน

พันธกิจมหาวิทยาลัยราชภัฏราชชนครินทร์ : ผลิตบัณฑิตให้มีความรู้คู่คุณธรรม เชี่ยวชาญในศาสตร์และภูมิปัญญาท้องถิ่นภาคตะวันออกเฉียงเหนือตอบสนองความต้องการของสังคม และการพัฒนาประเทศตามนโยบายประเทศไทย 4.0 รวมทั้งเสริมสร้างความเข้มแข็งของวิชาชีพครู และบุคลากรทางการศึกษา

ยุทธศาสตร์ที่ 2 การผลิตและพัฒนาครู

งบบุคลากร มรภ. 2,980,000 บาท / งบประมาณเงินรายได้ 4,664,520 บาท งบประมาณรวมทั้งสิ้น จำนวน 7,644,520 บาท 47 โครงการ

ตัวชี้วัด	เป้าหมาย ปี 65	กลยุทธ์	โครงการหลักภายใต้แผนปฏิบัติราชการ ระยะ 5 ปี (พ.ศ.2564-2568)	โครงการย่อยระดับหน่วยงาน	ผู้รับผิดชอบ	งบประมาณ	แหล่งงบประมาณ
เป้าประสงค์ 1 บัณฑิตครูมีอัตลักษณ์ และสมรรถนะเป็นเลิศเป็นที่ต้องการของผู้ใช้บัณฑิต							
- ร้อยละความสามารถด้านการใช้ภาษาอังกฤษของผู้สำเร็จการศึกษา ระดับปริญญาตรีตามมาตรฐาน Common European Framework of Reference for Languages (CEFR) หรือ มาตรฐานอื่น ๆ ที่เทียบเท่า	85	- ปรับปรุงหลักสูตรครุศาสตร์ และกระบวนการผลิตบัณฑิต ให้มีสมรรถนะเป็นเลิศ และสอดคล้องกับความต้องการของประเทศ	1. โครงการยกระดับมาตรฐานสมรรถนะ บัณฑิตครูสู่ความเป็นเลิศ (ยุทธศาสตร์ มรภ.)	1. โครงการยกระดับคุณภาพมาตรฐานสมรรถนะ บัณฑิตครูสู่ความเป็นเลิศ	ครุศาสตร์	2,980,000	งบบุคลากร มรภ.
- ร้อยละความสามารถด้านการใช้ digital literacy ตามมาตรฐาน คุณวุฒิวิชาชีพ	55		2. โครงการผลิตบัณฑิตให้มีสมรรถนะ เป็นเลิศ	2. โครงการพัฒนาสื่อและนวัตกรรมการจัดการ เรียนรู้วิชาคณิตศาสตร์	ครุศาสตร์	24,400	เงินรายได้
- ร้อยละของผลงานการวิจัย สาขาวิชาชีพครูที่ได้รับการตีพิมพ์ เผยแพร่ทั้งในระดับชาติและ นานาชาติ หรือนำไปใช้ให้เกิด ประโยชน์ต่อการผลิตและพัฒนาครู เพิ่มขึ้น	5			3. โครงการพัฒนาสมรรถนะการเขียนแผนการ จัดการเรียนรู้เชิงรุกสู่เส้นทางครูมืออาชีพ 4. โครงการพัฒนากระบวนการจัดการเรียนรู้วิชา คณิตศาสตร์	ครุศาสตร์ ครุศาสตร์	39,400 15,000	เงินรายได้ เงินรายได้

ตัวชี้วัด	เป้าหมาย ปี 65	กลยุทธ์	โครงการหลักภายใต้แผนปฏิบัติราชการ ระยะ 5 ปี (พ.ศ.2564-2568)	โครงการย่อยระดับหน่วยงาน	ผู้รับผิดชอบ	งบประมาณ	แหล่งงบประมาณ
				5. โครงการเตรียมความพร้อมและปรับปรุงพื้นฐานการเรียนของนักศึกษาสาขาวิชาคอมพิวเตอร์ศึกษา	ครุศาสตร์	14,400	เงินรายได้
				6. โครงการนิเทศการเรียนการสอนนักศึกษาฝึกสอนสาขาวิชาคอมพิวเตอร์ศึกษา	ครุศาสตร์	3,000	เงินรายได้
				7. โครงการส่งเสริมการจัดการเรียนรู้เชิงปฏิบัติการการใช้ระบบควบคุมอัตโนมัติและประยุกต์ใช้อินเทอร์เน็ตของสรรพสิ่ง สำหรับการเรียนการสอนในยุคดิจิทัล	ครุศาสตร์	7,200	เงินรายได้
				8. โครงการสนับสนุนการเผยแพร่ผลงานอาจารย์และนักศึกษาสาขาวิชาคอมพิวเตอร์ศึกษา	ครุศาสตร์	14,200	เงินรายได้
				9. โครงการอบรมเชิงปฏิบัติการเตรียมความพร้อมสู่ความเป็นครุคอมพิวเตอร์มืออาชีพ	ครุศาสตร์	14,400	เงินรายได้
				10. โครงการอบรมการจัดกิจกรรมการเรียนรู้วิทยาศาสตร์ด้วยประเด็นวิทยาศาสตร์สังคม	ครุศาสตร์	14,400	เงินรายได้
				11. โครงการอบรม การสร้างแรงบันดาลใจสู่การเป็นครุมืออาชีพในการจัดการเรียนการสอนในศตวรรษที่ 21	ครุศาสตร์	14,400	เงินรายได้
				12. โครงการอบรมการทำวิจัยเชิงคุณภาพและเชิงปริมาณในวิทยาศาสตร์ศึกษา	ครุศาสตร์	14,400	เงินรายได้

ตัวชี้วัด	เป้าหมาย ปี 65	กลยุทธ์	โครงการหลักภายใต้แผนปฏิบัติราชการ ระยะ 5 ปี (พ.ศ.2564-2568)	โครงการย่อยระดับหน่วยงาน	ผู้รับผิดชอบ	งบประมาณ	แหล่งงบประมาณ
				13. โครงการอบรมเตรียมความพร้อมและปรับพื้นฐานนักศึกษาสาขาวิชาวิทยาศาสตร์ทั่วไปด้านวิชาการ	ครุศาสตร์	4,000	เงินรายได้
				14. โครงการพัฒนาศักยภาพนักศึกษาสาขาวิชาสังคมศึกษา	ครุศาสตร์	40,000	เงินรายได้
				15. โครงการสัมมนาวิชาการ: การเรียนการสอนเพื่อส่งเสริมสมรรถนะผู้เรียนในศตวรรษ 21	ครุศาสตร์	13,150	เงินรายได้
				16. โครงการ การผลิตสื่อนวัตกรรมและเทคโนโลยีเพื่อส่งเสริมทักษะการเรียนรู้	ครุศาสตร์	18,900	เงินรายได้
				17. โครงการอบรมเชิงปฏิบัติการจัดการเรียนรู้วิชาภาษาอังกฤษด้วยเทคนิคการศึกษาเชิงรุกสำหรับนักศึกษาครูในยุคศตวรรษที่21	ครุศาสตร์	20,900	เงินรายได้
				18. โครงการอบรมเชิงปฏิบัติการเตรียมความพร้อมภาษาจีน	ครุศาสตร์	10,200	เงินรายได้
				19. โครงการอบรมเชิงปฏิบัติการการออกแบบแผนการจัดการเรียนรู้ แบบ active learning	ครุศาสตร์	10,200	เงินรายได้
				20. โครงการอบรมเชิงปฏิบัติการ การผลิตสื่อ นวัตกรรมและเทคโนโลยีเพื่อพัฒนาทักษะการจัดการเรียนการสอนภาษาจีนแห่งศตวรรษที่ 21	ครุศาสตร์	10,200	เงินรายได้
				21. โครงการอบรมเชิงปฏิบัติการเทคนิคการสอนภาษาจีนและเทคนิคการแปลภาษาจีน	ครุศาสตร์	20,400	เงินรายได้

ตัวชี้วัด	เป้าหมายปี 65	กลยุทธ์	โครงการหลักภายใต้แผนปฏิบัติราชการระยะ 5 ปี (พ.ศ.2564-2568)	โครงการย่อยระดับหน่วยงาน	ผู้รับผิดชอบ	งบประมาณ	แหล่งงบประมาณ
				22. โครงการอบรมเชิงปฏิบัติการการทำวิจัยทางการศึกษา	ครุศาสตร์	20,400	เงินรายได้
				23. โครงการอบรมเชิงปฏิบัติการทักษะการสอบวัดระดับความรู้ทางภาษาจีน HSK	ครุศาสตร์	30,600	เงินรายได้
				24. โครงการยกระดับศักยภาพการจัดการเรียนการสอนสำหรับอาจารย์และนักศึกษาสาขาวิชาการศึกษาปฐมวัยเพื่อเตรียมความพร้อมสู่ศตวรรษที่ 21 New Normal	ครุศาสตร์	51,300	เงินรายได้
				25. โครงการส่งเสริมจิตวิญญาณความเป็นครูปฐมวัยบูรณาการ อัตลักษณ์มหาวิทยาลัย "จิตอาสา ใฝ่รู้ สู้งาน"	ครุศาสตร์	22,000	เงินรายได้
				26. โครงการส่งเสริมและพัฒนาการศึกษาด้านการวิจัยทางการศึกษาปฐมวัย	ครุศาสตร์	30,600	เงินรายได้
				27. โครงการจัดซื้อครุภัณฑ์หุ่นยนต์อัจฉริยะเสริมสร้างกระบวนการคิด และอากาศยานควบคุมระยะไกล (Drone) สำหรับฝึกบันทึกภาพทางอากาศ	ครุศาสตร์	40,000	เงินรายได้
				28. โครงการพัฒนานักศึกษาครูสู่ความเป็นเลิศทางเทคโนโลยีการศึกษา	ครุศาสตร์	66,200	เงินรายได้
				29. โครงการอบรมสัมมนาเชิงปฏิบัติการ “บำบัดทุกข์ สร้างสุข ด้วยภูมิปัญญาท้องถิ่น	ครุศาสตร์	34,120	เงินรายได้

ตัวชี้วัด	เป้าหมาย ปี 65	กลยุทธ์	โครงการหลักภายใต้แผนปฏิบัติราชการ ระยะ 5 ปี (พ.ศ.2564-2568)	โครงการย่อยระดับหน่วยงาน	ผู้รับผิดชอบ	งบประมาณ	แหล่งงบประมาณ
				30. โครงการเตรียมความพร้อมนักศึกษาครูเพื่อเป็น ครูมืออาชีพ	ครูศาสตร์	17,060	เงินรายได้
				31. โครงการสัมมนาวิทยานิพนธ์และบริหารสัมพันธ์ (งบ ป.โท)	ครูศาสตร์	199,000	เงินรายได้
				32. โครงการยกระดับคุณภาพการศึกษาเพื่อพัฒนา นักศึกษาคณะครูศาสตร์ ตามมาตรฐานคุรุสภา และพัฒนาระบบพี่เลี้ยง ตามกรอบมาตรฐานวิชาชีพครู โรงเรียนร่วม ผลิตบัณฑิตวิชาชีพครู (ปีส่วน ป.โท)	ครูศาสตร์	100,000	เงินรายได้
				33. โครงการจัดการศึกษาหลักสูตรประกาศนียบัตร บัณฑิตวิชาชีพครู รหัส 64	ครูศาสตร์	2,852,840	เงินรายได้
				34. โครงการพัฒนานักศึกษาตามมาตรฐานวิชาชีพ ครู และเสริมสร้างทักษะในศตวรรษที่ 21 สำหรับนักศึกษาหลักสูตรประกาศนียบัตร บัณฑิตวิชาชีพครู	ครูศาสตร์	331,400	เงินรายได้
				35. โครงการสัมมนาอาจารย์นิเทศและนักศึกษาฝึก ประสบการณ์วิชาชีพครู	ครูศาสตร์	40,000	เงินรายได้
				36. โครงการพัฒนาศักยภาพครูและอาจารย์สังคม ศึกษา	ครูศาสตร์	20,000	เงินรายได้
				37. โครงการพัฒนาศักยภาพอาจารย์และนักศึกษา สาขาวิชาการสอนภาษาไทย คณะครูศาสตร์	ครูศาสตร์	49,750	เงินรายได้

ตัวชี้วัด	เป้าหมาย ปี 65	กลยุทธ์	โครงการหลักภายใต้แผนปฏิบัติการ ระยะ 5 ปี (พ.ศ.2564-2568)	โครงการย่อยระดับหน่วยงาน	ผู้รับผิดชอบ	งบประมาณ	แหล่งงบประมาณ
			3. โครงการสร้างเครือข่ายความร่วมมือ ในการผลิตและพัฒนาครู	38. โครงการพัฒนาศักยภาพอาจารย์และนักศึกษา สาขาวิชาหลักสูตรและการสอนเพื่อความเป็น ผู้นำทางด้านวิชาการ : สัมมนาวิทยานิพนธ์ด้าน หลักสูตรและการสอนร่วมกับเครือข่าย (งบ ป. โท)	ครุศาสตร์	103,100	เงินรายได้
				39. โครงการแลกเปลี่ยนเรียนรู้และพัฒนา ศักยภาพ การศึกษาเชิงบูรณาการสาขาวิชา สังคมศึกษา	ครุศาสตร์	20,000	เงินรายได้
				40. โครงการอบรมการเขียนโปรแกรม ภาษาไพทอน และ พัฒนาเว็บไซต์ เพื่อเป็นสื่อ การเรียนการสอน วิทยาศาสตร์ออนไลน์ของนักศึกษ วิชาชีพระดับปริญญาตรี สาขาวิชา วิทยาศาสตร์ทั่วไป	ครุศาสตร์	20,000	เงินรายได้
				41. โครงการแลกเปลี่ยนเรียนรู้ด้าน วิชาชีพระดับปริญญาตรีกับ นักศึกษาสาขาวิชาคณิตศาสตร์ ต่างมหาวิทยาลัย	ครุศาสตร์	34,400	เงินรายได้
				42. โครงการสานสัมพันธ์สาขาวิชา คอมพิวเตอร์ ศึกษา	ครุศาสตร์	12,000	เงินรายได้
				43. โครงการดูงานในประเทศและ ศิลปวัฒนธรรม (งบ ป.โท)	ครุศาสตร์	124,000	เงินรายได้
			4. ปรับปรุงหลักสูตรครุศาสตร์ ให้ สอดคล้องกับความต้องการของ ประเทศ				
			5. โครงการพัฒนาโรงเรียนสาธิต ให้ เป็น ศูนย์ฝึกปฏิบัติการและการวิจัย เป็น ต้นแบบให้กับโรงเรียนในท้องถิ่น				

ตัวชี้วัด	เป้าหมายปี 65	กลยุทธ์	โครงการหลักภายใต้แผนปฏิบัติราชการระยะ 5 ปี (พ.ศ.2564-2568)	โครงการย่อยระดับหน่วยงาน	ผู้รับผิดชอบ	งบประมาณ	แหล่งงบประมาณ
- ครูและบุคลากรทางการศึกษาที่มีความรู้/ศักยภาพเพิ่มขึ้น	250		6. โครงการพัฒนาวิชาชีพครูและบุคลากรทางการศึกษา	44. โครงการอบรมเชิงปฏิบัติการ การพัฒนาบุคลิกภาพ และมนุษยสัมพันธ์ในองค์กรสำหรับนักศึกษาครู	ครูศาสตร์	20,900	เงินรายได้
- จำนวนโรงเรียนที่มีการนำนวัตกรรมการจัดการเรียนรู้ไปใช้ประโยชน์	25			45. โครงการอบรมเชิงปฏิบัติการเสริมสร้างคุณธรรมจริยธรรมสำหรับนักศึกษาครู	ครูศาสตร์	21,150	เงินรายได้
				46. โครงการพัฒนาศักยภาพการวิจัยสำหรับครูในศตวรรษที่ 21	ครูศาสตร์	32,050	เงินรายได้
				47. โครงการพัฒนาการเรียนรู้ทักษะสมอง EF สำหรับครูปฐมวัย และบูรณาการบริการวิชาการแก่ชุมชนท้องถิ่นโรงเรียนตำรวจตระเวนชายแดนและโรงเรียนกองทุนการศึกษาจังหวัดฉะเชิงเทรา	ครูศาสตร์	48,500	เงินรายได้

แผนปฏิบัติการ ประจำปีงบประมาณ พ.ศ.2565

นโยบาย พันธกิจ ยุทธศาสตร์ เป้าประสงค์ ตัวชี้วัด เป้าหมาย กลยุทธ์ โครงการ ผู้รับผิดชอบ งบประมาณ

วิสัยทัศน์ : มหาวิทยาลัยชั้นนำรับใช้สังคมของภาคตะวันออกเฉียงเหนือ เพื่อสร้างนวัตกรรมตามศาสตร์พระราชา

พันธกิจของสถาบันอุดมศึกษา : ด้านการจัดการเรียนการสอน

พันธกิจมหาวิทยาลัยราชภัฏราชชนครินทร์ : ผลิตบัณฑิตให้มีความรู้คู่คุณธรรม เชี่ยวชาญในศาสตร์และภูมิปัญญาท้องถิ่นภาคตะวันออกเฉียงเหนือตอบสนองความต้องการของสังคม และการพัฒนา

ยุทธศาสตร์ที่ 3 การยกระดับคุณภาพการศึกษา

งบประมาณแผ่นดิน 10,776,440 บาท / งบประมาณอุดหนุน มรภ. 19,201,300 บาท / งบประมาณเงินรายได้ 13,080,185 บาท งบประมาณรวมทั้งสิ้น จำนวน 43,057,925 บาท 112 โครงการ

ตัวชี้วัด	เป้าหมาย ปี 65	กลยุทธ์	โครงการหลักภายใต้แผนปฏิบัติราชการ ระยะ 5 ปี (พ.ศ.2564-2568)	โครงการย่อยระดับหน่วยงาน	ผู้รับผิดชอบ	งบประมาณ	แหล่งงบประมาณ
เป้าประสงค์ 1 ยกกระดับคุณภาพ และสมรรถนะบัณฑิตให้ตรงตามความต้องการของผู้ใช้บัณฑิตด้วยอัตลักษณ์ คุณลักษณะ 4 ประการ และมีทักษะที่จำเป็น (การเรียนรู้ตลอดชีวิต ทักษะที่จำเป็น							
- จำนวนหลักสูตรที่พัฒนา สมรรถนะร่วมกับสถานประกอบการเพื่อเข้าสู่การเป็น Cooperative and Work Integrated Education : CWIE	4	- พัฒนาหลักสูตรร่วมกับภาคี เครือข่ายที่สอดคล้องกับความต้องการของตลาดแรงงาน/ท้องถิ่น	1. โครงการจัดทำ/พัฒนาหลักสูตรที่สอดคล้องกับความต้องการของตลาดแรงงาน/ท้องถิ่น	1. โครงการพัฒนาหลักสูตรใหม่ และหลักสูตรระยะสั้นที่สอดคล้องกับความต้องการของสังคม 2. โครงการศึกษาความพึงพอใจต่อหลักสูตรฟิสิกส์ประยุกต์ตามกรอบ TQF 3. โครงการปฏิรูปหลักสูตร สื่อและการจัดการเรียนการสอนตามกรอบมาตรฐานคุณวุฒิระดับอุดมศึกษาแห่งชาติ คณะมนุษยศาสตร์และสังคมศาสตร์ 4. โครงการประชาสัมพันธ์หลักสูตรคณะมนุษยศาสตร์และสังคมศาสตร์ 5. โครงการประชาสัมพันธ์หลักสูตรแบบบูรณาการ 6. โครงการปรับปรุงและพัฒนาหลักสูตรสาขาวิชาการจัดการธุรกิจการค้าสมัยใหม่ 7. โครงการพัฒนาและปรับปรุงหลักสูตร	วิทยาศาสตร์ฯ วิทยาศาสตร์ฯ มนุษยศาสตร์ฯ มนุษยศาสตร์ฯ เทคโนโลยีฯ วิทยาการจัดการ	100,000 5,500 30,000 23,125 60,800 67,800 152,550	งบประมาณแผ่นดิน งบประมาณแผ่นดิน เงินรายได้ เงินรายได้ เงินรายได้ เงินรายได้ เงินรายได้

ตัวชี้วัด	เป้าหมายปี 65	กลยุทธ์	โครงการหลักภายใต้แผนปฏิบัติการระยะ 5 ปี (พ.ศ.2564-2568)	โครงการย่อยระดับหน่วยงาน	ผู้รับผิดชอบ	งบประมาณ	แหล่งงบประมาณ
- นักศึกษาที่เข้าร่วมโครงการผ่านการทดสอบตามเกณฑ์มาตรฐานทางความสามารถภาษาอังกฤษ (TOEIC)	25		2. โครงการพัฒนาสมรรถนะภาษาอังกฤษนัศึกษามหาวิทยาลัยราชภัฏสำหรับศตวรรษที่ 21 (ยุทธศาสตร์ มรภ.)	8. โครงการพัฒนาสมรรถนะภาษาอังกฤษสำหรับนัศึกษามหาวิทยาลัยราชภัฏสำหรับศตวรรษที่ 21	มนุษยศาสตร์	2,000,000	งบบุคลากร มรภ.
- ระดับคะแนนของบัณฑิตที่มีสมรรถนะวิชาชีพอัตลักษณ์ทักษะบัณฑิตในศตวรรษที่ 21 และคุณลักษณะ 4 ประการ	5	- พัฒนาบัณฑิตให้มีความรู้คู่คุณธรรมและเชี่ยวชาญในศาสตร์ได้ตามกรอบมาตรฐานคุณวุฒิแห่งชาติและวิชาชีพ มีสมรรถนะตรงตามความต้องการของสถานประกอบการ	3. โครงการพัฒนาบัณฑิตให้มีความรู้คู่คุณธรรมและเชี่ยวชาญในศาสตร์ ได้ตามกรอบมาตรฐานคุณวุฒิแห่งชาติและวิชาชีพ มีสมรรถนะตรงตามความต้องการของสถานประกอบการ	9. โครงการพัฒนาสมรรถนะภาษาอังกฤษสำหรับนัศึกษามหาวิทยาลัยราชภัฏสำหรับศตวรรษที่ 21	ครุศาสตร์	500,000	งบบุคลากร มรภ.
				10. โครงการฝึกประสบการณ์วิชาชีพการพัฒนาสังคม	มนุษยศาสตร์ฯ	5,800	เงินรายได้
				11. โครงการเตรียมฝึกประสบการณ์วิชาชีพสำหรับนักศึกษาสาขาวิชาสาธารณสุขศาสตร์	วิทยาศาสตร์ฯ	38,300	เงินรายได้
				12. โครงการสร้างความร่วมมือเพื่อพัฒนาแหล่งเรียนรู้และแหล่งฝึกประสบการณ์วิชาชีพ	วิทยาศาสตร์ฯ	64,000	เงินรายได้
				13. โครงการสัมมนาฝึกประสบการณ์วิชาชีพสำหรับนักศึกษาสาขาวิชาสาธารณสุขศาสตร์	วิทยาศาสตร์ฯ	4,020	เงินรายได้
				14. โครงการความร่วมมือในโซ่อุปทานการผลิตบัณฑิตด้านวิศวกรรมศาสตร์ที่ประกันการปฏิบัติงานทำและรายได้	เทคโนโลยีฯ	53,700	เงินรายได้
- อัตราการได้งานทำ/ทำงานตรงสาขา/ประกอบอาชีพอิสระทั้งตามภูมิถิ่นและนอกภูมิถิ่นภายในระยะเวลา 1 ปี	85		4. โครงการจัดการเรียนการสอนและกิจกรรมเชิงสร้างสรรค์ให้สอดคล้องกับการจัดการเรียนรู้ในศตวรรษที่ 21	15. โครงการพัฒนานักศึกษาคณะมนุษยศาสตร์และสังคมศาสตร์ ประจำปีการศึกษา 2565	มนุษยศาสตร์ฯ	16,000	เงินรายได้
				16. โครงการอบรมจิตเพื่อพัฒนาคุณภาพชีวิต (ออนไลน์)	มนุษยศาสตร์ฯ	5,000	เงินรายได้

ตัวชี้วัด	เป้าหมายปี 65	กลยุทธ์	โครงการหลักภายใต้แผนปฏิบัติการระยะ 5 ปี (พ.ศ.2564-2568)	โครงการย่อยระดับหน่วยงาน	ผู้รับผิดชอบ	งบประมาณ	แหล่งงบประมาณ
- ผลงานสร้างสรรค์ของนักศึกษาที่ได้รับรางวัลในระดับชาติและนานาชาติ	5			17. โครงการพัฒนานักศึกษาด้านภาษาและวัฒนธรรมญี่ปุ่นเพื่อการทำงานในศตวรรษที่ 21	มนุษยศาสตร์ฯ	5,000	เงินรายได้
				18. โครงการพัฒนาศักยภาพและเสริมสร้างสมรรถนะทางวิชาชีพของผู้สอนภาษาอังกฤษ	มนุษยศาสตร์ฯ	15,000	เงินรายได้
				19. โครงการพัฒนาความรู้ทางวิชาชีพด้านการโรงแรมและการท่องเที่ยว	มนุษยศาสตร์ฯ	12,000	เงินรายได้
				20. โครงการเตรียมความพร้อมในการเรียนสำหรับนักศึกษาใหม่สาขาวิชาภาษาอังกฤษ	มนุษยศาสตร์ฯ	12,000	เงินรายได้
				21. โครงการนำนักศึกษาคืนความรู้สู่ชุมชนผ่านการจัดทำเอกสารองค์ความรู้เกี่ยวกับตำนานท้องถิ่นฉะเชิงเทราภาคภาษาอังกฤษ	มนุษยศาสตร์ฯ	12,000	เงินรายได้
				22. โครงการอบรมสร้างทักษะองค์ความรู้ด้านสังคมศาสตร์และการสร้างเครือข่ายทางวิชาการพัฒนาสังคม	มนุษยศาสตร์ฯ	34,000	เงินรายได้
				23. โครงการอบรมเตรียมความพร้อมของนักศึกษาให้มีทักษะตามคุณลักษณะการเรียนรู้ในศตวรรษที่ 21	มนุษยศาสตร์ฯ	10,000	เงินรายได้
				24. โครงการสานสัมพันธ์เพื่อพัฒนาศักยภาพนักศึกษารัฐประศาสนศาสตร์	มนุษยศาสตร์ฯ	80,000	เงินรายได้

ตัวชี้วัด	เป้าหมาย ปี 65	กลยุทธ์	โครงการหลักภายใต้แผนปฏิบัติราชการ ระยะ 5 ปี (พ.ศ.2564-2568)	โครงการย่อยระดับหน่วยงาน	ผู้รับผิดชอบ	งบประมาณ	แหล่งงบประมาณ
				25. โครงการบูรณาการการเรียนการสอนใน สาขาวิชารัฐประศาสนศาสตร์	มนุษยศาสตร์ฯ	32,100	เงินรายได้
				26. โครงการพัฒนาศักยภาพวิชาทางรัฐศาสตร์	มนุษยศาสตร์ฯ	30,000	เงินรายได้
				27. โครงการอบรมเชิงปฏิบัติการ การใช้โปรแกรม สำเร็จรูปสำหรับงานสารสนเทศ	มนุษยศาสตร์ฯ	15,450	เงินรายได้
				28. โครงการพัฒนาศักยภาพการจัดการศึกษา สาขาวิชานิติศาสตร์	มนุษยศาสตร์ฯ	43,575	เงินรายได้
				29. โครงการสร้างสรรค์ผลงานศิลปะในศตวรรษ ที่ 21	มนุษยศาสตร์ฯ	48,900	เงินรายได้
				30. โครงการสัปดาห์วิทยาศาสตร์แห่งชาติ ประจำปี 2564	วิทยาศาสตร์ฯ	100,000	งบประมาณ แผ่นดิน
				31. โครงการวิชาการสัญจร	วิทยาศาสตร์ฯ	30,000	งบประมาณ แผ่นดิน
				32. โครงการส่งเสริมและพัฒนาศักยภาพนักศึกษา คณะวิทยาศาสตร์และเทคโนโลยีให้เป็นที่ยอมรับ ในทุกภาคส่วน	วิทยาศาสตร์ฯ	300,000	เงินรายได้
				33. โครงการส่งเสริมนักศึกษานำเสนอผลงาน วิชาการ และการแข่งขันประกวดในเวทีใน ระดับชาติหรือนานาชาติ	วิทยาศาสตร์ฯ	30,000	เงินรายได้

ตัวชี้วัด	เป้าหมาย ปี 65	กลยุทธ์	โครงการหลักภายใต้แผนปฏิบัติราชการ ระยะ 5 ปี (พ.ศ.2564-2568)	โครงการย่อยระดับหน่วยงาน	ผู้รับผิดชอบ	งบประมาณ	แหล่งงบประมาณ
				34. โครงการบริหารจัดการจัดการสาขาวิชาการ อาหารและธุรกิจบริการ	วิทยาศาสตร์ฯ	47,040	เงินรายได้
				35. โครงการเพิ่มประสิทธิภาพการจัดการเรียนการ สอนสาขาวิชาเทคโนโลยีสารสนเทศ	วิทยาศาสตร์ฯ	21,000	เงินรายได้
				36. โครงการเปิดโลกการพัฒนาตนเองเพื่อการ เรียนรู้ตลอดชีวิตสำหรับคนไอที"อยู่เป็น อยู่ได้ กับโลกดิจิทัลวิถีใหม่"	วิทยาศาสตร์ฯ	22,410	เงินรายได้
				37. โครงการศึกษาดูงานและประชุมวิชาการด้าน คอมพิวเตอร์	วิทยาศาสตร์ฯ	26,800	เงินรายได้
				38. โครงการพัฒนาทักษะนักศึกษาสำหรับการสอบ ใบประกอบวิชาชีพสาธารณสุข	วิทยาศาสตร์ฯ	73,300	เงินรายได้
				39. โครงการเสริมสร้างทักษะการเรียนรู้ด้าน สิ่งแวดล้อมเพื่อยกระดับคุณภาพนักศึกษา	วิทยาศาสตร์ฯ	26,530	เงินรายได้
				40. โครงการพัฒนาทักษะวิชาชีพนักศึกษา สาขาวิชาอาชีวอนามัยและความปลอดภัย	วิทยาศาสตร์ฯ	88,900	เงินรายได้
				41. โครงการพัฒนานักศึกษาสาขาวิชาฟิสิกส์ ประยุกต์	วิทยาศาสตร์ฯ	17,500	เงินรายได้
				42. โครงการอบรมเชิงปฏิบัติการเสริมสร้างทักษะ วิชาชีพทางด้านเคมี	วิทยาศาสตร์ฯ	37,940	เงินรายได้
				43. โครงการเตรียมความพร้อมทักษะการ ปฏิบัติงานด้านอุตสาหกรรมเคมีชีวภาพ	วิทยาศาสตร์ฯ	13,230	เงินรายได้

ตัวชี้วัด	เป้าหมาย ปี 65	กลยุทธ์	โครงการหลักภายใต้แผนปฏิบัติราชการ ระยะ 5 ปี (พ.ศ.2564-2568)	โครงการย่อยระดับหน่วยงาน	ผู้รับผิดชอบ	งบประมาณ	แหล่งงบประมาณ
				44. โครงการการบริหารจัดการเพื่อส่งเสริม ประสิทธิภาพการเรียนการสอนเกษตร	วิทยาศาสตร์ฯ	38,150	เงินรายได้
				45. โครงการอบรมเชิงปฏิบัติการความหลากหลาย ทางชีวภาพ ณ อุทยานแห่งชาติปางสีดา	วิทยาศาสตร์ฯ	24,990	เงินรายได้
				46. โครงการพัฒนาทักษะและเสริมสมรรถนะการ จัดการเรียนการสอนในศตวรรษที่ 21	เทคโนโลยีฯ	107,900	เงินรายได้
				47. โครงการพัฒนาศักยภาพนักศึกษาสาขาวิชา เทคโนโลยีอุตสาหกรรม	เทคโนโลยีฯ	79,200	เงินรายได้
				48. โครงการพัฒนาทักษะวิชาชีพวิศวกรรม วิชาการ งานวิจัย ในยุคอุตสาหกรรม ไทยแลนด์ 4.0	เทคโนโลยีฯ	99,400	เงินรายได้
				49. โครงการออกแบบผลิตภัณฑ์กับการสร้างสรรค์ การเรียนรู้ในศตวรรษที่ 21	เทคโนโลยีฯ	33,100	เงินรายได้
				50. โครงการเตรียมความพร้อมก่อนเข้าเรียนและ การใช้ชีวิตในมหาวิทยาลัยของนักศึกษา วิศวกรรมศาสตร์	เทคโนโลยีฯ	25,200	เงินรายได้
				51. โครงการเตรียมนักศึกษาก่อนออกสหกิจศึกษา และการนิเทศสหกิจศึกษา	เทคโนโลยีฯ	47,000	เงินรายได้
				52. โครงการปรับปรุงห้องเรียนแบบบูรณาการทฤษฎี เชิงปฏิบัติการ	เทคโนโลยีฯ	104,720	เงินรายได้

ตัวชี้วัด	เป้าหมาย ปี 65	กลยุทธ์	โครงการหลักภายใต้แผนปฏิบัติราชการ ระยะ 5 ปี (พ.ศ.2564-2568)	โครงการย่อยระดับหน่วยงาน	ผู้รับผิดชอบ	งบประมาณ	แหล่งงบประมาณ
				53. โครงการพัฒนาทักษะพิเศษและศึกษาดูงานใน สถานประกอบการ	เทคโนโลยีฯ	77,480	เงินรายได้
				54. โครงการพัฒนาสมรรถนะของนักศึกษาให้ตรง กับความต้องการของสถานประกอบการ	เทคโนโลยีฯ	146,300	เงินรายได้
				55. โครงการพัฒนาคุณภาพการจัดการศึกษา สาขาวิชาการท่องเที่ยวและการโรงแรม	วิทยาการจัดการ	130,000	เงินรายได้
				56. โครงการพัฒนาศักยภาพนักศึกษา สาขาวิชา การบัญชี	วิทยาการจัดการ	170,000	เงินรายได้
				57. โครงการพัฒนานักศึกษาสาขาวิชาการตลาด	วิทยาการจัดการ	96,000	เงินรายได้
				58. โครงการพัฒนาศักยภาพนักศึกษาสาขา วิชาการจัดการธุรกิจการค้าสมัยใหม่ตาม คุณลักษณะบัณฑิตที่พึงประสงค์	วิทยาการจัดการ	665,940	เงินรายได้
				59. โครงการพัฒนาทักษะการเรียนรู้ที่สำคัญและ คุณลักษณะบัณฑิตที่พึงประสงค์ฯ	วิทยาการจัดการ	140,000	เงินรายได้
				60. โครงการเสริมสร้างศักยภาพนักศึกษาสาขา วิชาคอมพิวเตอร์ธุรกิจ	วิทยาการจัดการ	100,000	เงินรายได้
				61. โครงการพัฒนาศักยภาพและเสริมสร้างทักษะ การเรียนรู้ในศตวรรษที่ 21 ของนักศึกษา สาขาวิชาฯ	วิทยาการจัดการ	120,000	เงินรายได้
				62. โครงการพัฒนาศักยภาพการจัดการเรียนการ สอนของสาขาวิชาการจัดการเพื่อการรองรับฯ	วิทยาการจัดการ	90,000	เงินรายได้

ตัวชี้วัด	เป้าหมายปี 65	กลยุทธ์	โครงการหลักภายใต้แผนปฏิบัติการระยะ 5 ปี (พ.ศ.2564-2568)	โครงการย่อยระดับหน่วยงาน	ผู้รับผิดชอบ	งบประมาณ	แหล่งงบประมาณ
				63. โครงการพัฒนาเสริมสร้างศักยภาพนักศึกษาหลักสูตรบริหารธุรกิจมหาบัณฑิต	วิทยาการจัดการ	40,000	เงินรายได้
				64. โครงการเชิงปฏิบัติการพัฒนาศักยภาพนักศึกษา HRM	วิทยาการจัดการ	146,000	เงินรายได้
				65. โครงการพัฒนาศักยภาพนักศึกษาคณะวิทยาการจัดการ	วิทยาการจัดการ	50,000	เงินรายได้
				66. โครงการพัฒนาทักษะวิชาชีพและการเรียนรู้ตลอดชีวิตของนักศึกษาคณะวิทยาการจัดการ	วิทยาการจัดการ	120,000	เงินรายได้
				67. โครงการจัดการเรียนการสอนด้านวิทยาศาสตร์	บัณฑิตวิทยาลัย	587,200	เงินรายได้
				68. โครงการจัดการเรียนการสอนด้านสังคมศาสตร์	บัณฑิตวิทยาลัย	2,017,400	เงินรายได้
				69. โครงการพัฒนานักศึกษาและศิษย์เก่าระดับบัณฑิตศึกษา	บัณฑิตวิทยาลัย	13,600	เงินรายได้
				70. โครงการพิธีพระราชทานปริญญาบัตร	สนอ. (กองพัฒนาฯ)	1,800,000	เงินรายได้
				71. โครงการสมทบกองทุนส่งเสริมและพัฒนากิจการนักศึกษา	สนอ. (กองพัฒนาฯ)	2,685,300	เงินรายได้
				72. โครงการเชิดชูเกียรตินักศึกษา “รางวัลเพชรสารภี” ประจำปี 2565	ศูนย์ศิลปฯ	34,000	เงินรายได้

ตัวชี้วัด	เป้าหมาย ปี 65	กลยุทธ์	โครงการหลักภายใต้แผนปฏิบัติการระยะ 5 ปี (พ.ศ.2564-2568)	โครงการย่อยระดับหน่วยงาน	ผู้รับผิดชอบ	งบประมาณ	แหล่งงบประมาณ
			5. โครงการพัฒนาสมรรถนะด้านดิจิทัลสำหรับนักศึกษา (ยุทธศาสตร์ มรภ.)	73. โครงการพัฒนาสมรรถนะด้านดิจิทัลสำหรับนักศึกษา	สำนักวิทยบริการฯ	1,000,000	งบยุทธศาสตร์ มรภ.
			6. โครงการพัฒนาทักษะวิศวกรสังคม (ยุทธศาสตร์ มรภ.)	74. โครงการพัฒนาทักษะวิศวกรสังคม	สนอ. (กองพัฒนาฯ)	3,000,000	งบยุทธศาสตร์ มรภ.
			7. โครงการบูรณาการองค์ความรู้สู่นวัตกรรมราชภัฏ เพื่อการพัฒนาเชิงพื้นที่ (ยุทธศาสตร์ มรภ.)	75. โครงการยุทธศาสตร์มหาวิทยาลัยราชภัฏเพื่อการพัฒนาท้องถิ่น	สนอ. (เลขานุการผู้บริหาร)	9,761,300	งบยุทธศาสตร์ มรภ.
			8. โครงการพัฒนาสิ่งสนับสนุนการเรียนการสอนให้มีประสิทธิภาพ	76. โครงการจัดซื้อวัสดุครุภัณฑ์ในการเรียนการสอน (สาขาวิชาภาษาอังกฤษ)	มนุษยศาสตร์ฯ	30,250	เงินรายได้
				77. โครงการจัดซื้อวัสดุการเรียนการสอนสาขาวิชา รัฐประศาสนศาสตร์	มนุษยศาสตร์ฯ	40,000	เงินรายได้
				78. โครงการพัฒนาสิ่งสนับสนุนการเรียนรู้นักศึกษา สาขาวิชารัฐศาสตร์	มนุษยศาสตร์ฯ	49,000	เงินรายได้
				79. โครงการจัดหาวัสดุสำหรับการจัดการเรียนการสอนรัฐศาสตร์	มนุษยศาสตร์ฯ	18,350	เงินรายได้
				80. โครงการซ่อมแซมและจัดหาวัสดุในการจัดการเรียนการสอนดนตรีสากล	มนุษยศาสตร์ฯ	39,075	เงินรายได้
				81. โครงการจัดซื้อวัสดุสำหรับจัดการเรียนการสอน สาขาวิชาภาษาไทยสำหรับชาวต่างประเทศ	มนุษยศาสตร์ฯ	2,000	เงินรายได้
				82. โครงการบริหารจัดการสาขาวิชาการอาหารและธุรกิจบริการ	วิทยาศาสตร์ฯ	33,120	งบประมาณแผ่นดิน

ตัวชี้วัด	เป้าหมาย ปี 65	กลยุทธ์	โครงการหลักภายใต้แผนปฏิบัติราชการ ระยะ 5 ปี (พ.ศ.2564-2568)	โครงการย่อยระดับหน่วยงาน	ผู้รับผิดชอบ	งบประมาณ	แหล่งงบประมาณ
				83. โครงการพัฒนาการเรียนการสอนสาขาวิชา สาธารณสุขศาสตร์	วิทยาศาสตร์ฯ	130,740	งบประมาณ แผ่นดิน
				84. โครงการส่งเสริมประสิทธิภาพการเรียนการสอน เกษตร	วิทยาศาสตร์ฯ	23,850	งบประมาณ แผ่นดิน
				85. โครงการพัฒนาการจัดการศึกษาภายใน สาขาวิชาชีพวิทยาประยุกต์	วิทยาศาสตร์ฯ	15,600	งบประมาณ แผ่นดิน
				86. โครงการการจัดการเรียนการสอนด้าน วิทยาศาสตร์และวิศวกรรมศาสตร์ เพื่อตอบสนองต่อความต้องการของนักศึกษา	เทคโนโลยีฯ	600,000	งบประมาณ แผ่นดิน
				87. โครงการจัดซื้อเครื่องกลึงอัตโนมัติซีเอ็นซี	เทคโนโลยีฯ	500,000	งบประมาณ แผ่นดิน
				88. โครงการจัดซื้อเครื่องตัดโลหะแผ่นไฮดรอลิก	เทคโนโลยีฯ	500,000	งบประมาณ แผ่นดิน
				89. โครงการจัดซื้อชุดทดลองปฏิบัติการชดเชยและ ปรับแก้กำลังไฟฟ้า	เทคโนโลยีฯ	2,500,000	งบประมาณ แผ่นดิน
				90. โครงการจัดซื้อชุดปฏิบัติการเชื่อมชิ้นส่วนยาน ยนต์อัตโนมัติ 4.0	เทคโนโลยีฯ	2,650,000	งบประมาณ แผ่นดิน
				91. โครงการจัดซื้อครุภัณฑ์ห้องปฏิบัติการเครื่องมือ กลอัตโนมัติไทยแลนด์ 4.0	เทคโนโลยีฯ	1,980,000	งบประมาณ แผ่นดิน

ตัวชี้วัด	เป้าหมาย ปี 65	กลยุทธ์	โครงการหลักภายใต้แผนปฏิบัติราชการ ระยะ 5 ปี (พ.ศ.2564-2568)	โครงการย่อยระดับหน่วยงาน	ผู้รับผิดชอบ	งบประมาณ	แหล่งงบประมาณ
			10. โครงการยกระดับขีดความสามารถ ของอาจารย์ ให้มีสมรรถนะพร้อมรับ ความเปลี่ยนแปลงและตอบสนองต่อการ พัฒนาประเทศ	100. โครงการพัฒนาศักยภาพอาจารย์ บุคลากร คณะครุศาสตร์ และโรงเรียนสาธิตมหาวิทยาลัย ราชภัฏราชนครินทร์ ด้านผลงานทางวิชาการ (ปีส่วน ป.โท)	ครุศาสตร์	110,000	เงินรายได้
				101. โครงการพัฒนาอาจารย์หลักสูตร ค.ม. การบริหารการศึกษา (งบ ป.โท)	ครุศาสตร์	313,500	เงินรายได้
				102. โครงการพัฒนาศักยภาพอาจารย์ สาขาวิชา พื้นฐานและการบริหารการศึกษา	ครุศาสตร์	23,410	เงินรายได้
				103. โครงการพัฒนาศักยภาพอาจารย์ผู้สอนในโลก ปัจจุบัน	ครุศาสตร์	34,120	เงินรายได้
				104. โครงการพัฒนาอาจารย์สาขาวิชาคอมพิวเตอร์ ศึกษา	ครุศาสตร์	30,000	เงินรายได้
				105. โครงการพิจารณาผลงานทางวิชาการของ คณาจารย์ คณะมนุษยศาสตร์และสังคมศาสตร์	มนุษยศาสตร์ฯ	18,000	เงินรายได้
				106. โครงการพัฒนาศักยภาพอาจารย์ ด้านสิ่งแวดล้อมและศิลปวัฒนธรรม	วิทยาศาสตร์ฯ	23,400	งบประมาณ แผ่นดิน
				107. โครงการพัฒนาอาจารย์ด้านการวิจัยและการ จัดการเรียนการสอน	วิทยาศาสตร์ฯ	19,630	งบประมาณ แผ่นดิน
				108. โครงการพัฒนาศักยภาพอาจารย์ประจำ สาขาวิชาเคมี	วิทยาศาสตร์ฯ	21,600	งบประมาณ แผ่นดิน

ตัวชี้วัด	เป้าหมายปี 65	กลยุทธ์	โครงการหลักภายใต้แผนปฏิบัติราชการระยะ 5 ปี (พ.ศ.2564-2568)	โครงการย่อยระดับหน่วยงาน	ผู้รับผิดชอบ	งบประมาณ	แหล่งงบประมาณ
- ผลงานของอาจารย์ ที่ได้รับการตีพิมพ์เผยแพร่หรือได้รับรางวัลในระดับชาติและนานาชาติ	145		11. โครงการส่งเสริมผลงานของอาจารย์ ให้ได้รับการตีพิมพ์เผยแพร่หรือได้รับรางวัลในระดับชาติหรือนานาชาติ	109. โครงการประชุมสภาวิชาการมหาวิทยาลัยราชภัฏราชนครินทร์	สำนักส่งเสริมฯ	185,740	เงินรายได้
				110. โครงการสนับสนุนการขอกำหนดตำแหน่งทางวิชาการ	สำนักส่งเสริมฯ	561,710	เงินรายได้
				111. โครงการอบรม/สัมมนาเชิงปฏิบัติการ พัฒนาศักยภาพและผลงานวิชาการของอาจารย์สาขาวิชาวัดผลและวิจัยการศึกษา	ครุศาสตร์	34,120	เงินรายได้
				112. โครงการพัฒนาศักยภาพอาจารย์เพื่อพัฒนาการสอน การวิจัย และการเข้าสู่ตำแหน่งทางวิชาการ	วิทยาการจัดการ	52,500	เงินรายได้

แผนปฏิบัติการ ประจำปีงบประมาณ พ.ศ.2565

นโยบาย พันธกิจ ยุทธศาสตร์ เป้าประสงค์ ตัวชี้วัด เป้าหมาย กลยุทธ์ โครงการ ผู้รับผิดชอบ งบประมาณ

วิสัยทัศน์ : มหาวิทยาลัยชั้นนำรับใช้สังคมของภาคตะวันออกเฉียงเหนือ สร้างนวัตกรรมตามศาสตร์พระราชา

ยุทธศาสตร์ 4 การพัฒนาระบบการบริหารจัดการ

งบประมาณแผ่นดิน 333,424,860 บาท / งบประมาณ มรภ. 300,000 บาท / งบประมาณเงินรายได้ 85,674,450 บาท งบประมาณรวมทั้งสิ้น จำนวน 419,399,310 บาท 111 โครงการ

ตัวชี้วัด	เป้าหมาย ปี 65	กลยุทธ์	โครงการหลักภายใต้แผนปฏิบัติราชการ ระยะ 5 ปี (พ.ศ.2564-2568)	โครงการย่อยระดับหน่วยงาน	ผู้รับผิดชอบ	งบประมาณ	แหล่งงบประมาณ
เป้าประสงค์ 1 ระบบบริหารจัดการมหาวิทยาลัยมีคุณภาพ ทันสมัย รองรับการเปลี่ยนแปลง							
- ร้อยละความสำเร็จของการดำเนินการตามแผนปฏิบัติราชการ	75	- พัฒนาระบบบริหารมหาวิทยาลัยให้ทันสมัย รวดเร็ว มีประสิทธิภาพ และรองรับการเปลี่ยนแปลง	1. โครงการพัฒนาระบบบริหารจัดการมหาวิทยาลัยสู่ความเป็นเลิศ (ยุทธศาสตร์ มรภ.)	1. โครงการพัฒนาระบบบริหารจัดการมหาวิทยาลัยสู่ความเป็นเลิศ	ครุศาสตร์	100,000	งบประมาณ มรภ.
- ระดับผลการประเมินองค์กรคุณธรรมและความโปร่งใส	82		2. โครงการพัฒนาระบบบริหารมหาวิทยาลัยให้ทันสมัย รวดเร็ว มีประสิทธิภาพ และรองรับการเปลี่ยนแปลง	2. โครงการพัฒนาระบบบริหารจัดการ คณะเทคโนโลยีอุตสาหกรรม (Smart iTech)	เทคโนโลยีฯ	100,000	งบประมาณ มรภ.
				3. โครงการประชุมเชิงปฏิบัติการพัฒนาแผนงานและงานประกันคุณภาพการศึกษา คณะครุศาสตร์(เป็น ส่วน บ.โท)	ครุศาสตร์	203,800	เงินรายได้
				4. โครงการพัฒนากิจกรรมด้านแผน และการประกันคุณภาพการศึกษาคณะมนุษยศาสตร์และสังคมศาสตร์	มนุษยศาสตร์ฯ	75,000	เงินรายได้
- การลดการใช้ทรัพยากรและการเกิดของเสีย	5			5. โครงการเตรียมความพร้อมรองรับการตรวจประกันคุณภาพการศึกษาภายในระดับคณะฯ ประจำปี 2564	วิทยาศาสตร์ฯ	30,000	งบประมาณแผ่นดิน
				6. โครงการการปรับแผนและทบทวนแผนยุทธศาสตร์ฯ	วิทยาศาสตร์ฯ	150,000	งบประมาณแผ่นดิน

ตัวชี้วัด	เป้าหมายปี 65	กลยุทธ์	โครงการหลักภายใต้แผนปฏิบัติราชการระยะ 5 ปี (พ.ศ.2564-2568)	โครงการย่อยระดับหน่วยงาน	ผู้รับผิดชอบ	งบประมาณ	แหล่งงบประมาณ
				7. โครงการอบรมเชิงปฏิบัติการจัดทำและทบทวนแผนยุทธศาสตร์ ของมหาวิทยาลัยและคณะเทคโนโลยีอุตสาหกรรม	เทคโนโลยีฯ	22,000	งบประมาณแผ่นดิน
				8. โครงการยกระดับการประกันคุณภาพการศึกษา	กองนโยบายและแผน	200,000	งบประมาณแผ่นดิน
				9. โครงการติดตาม ตรวจสอบ และประเมินผลงานมหาวิทยาลัยและคณะ	สนอ. (บุคคล)	500,000	เงินรายได้
				10. โครงการบริหารงานกลาง	กองงบบกลาง	3,136,600	เงินรายได้
				11. โครงการสนับสนุนการบริหารจัดการภายในมหาวิทยาลัยฯ	กองงบบกลาง	402,540	เงินรายได้
				12. โครงการสนับสนุนการจัดการศึกษา	กองงบบกลาง	580,800	เงินรายได้
				13. โครงการจัดการศึกษา/สอนเกินเกณฑ์	กองงบบกลาง	16,000,000	เงินรายได้
				14. โครงการคืนค่าบำรุงการศึกษา (ภาคเรียนที่ 2/2564)	กองงบบกลาง	6,988,600	เงินรายได้
				15. โครงการประเมินคุณภาพการศึกษา	กองนโยบายและแผน	1,000,000	เงินรายได้
				16. โครงการสนับสนุนการจัดการศึกษาให้กับอาจารย์และบุคลากร	ครุศาสตร์	469,100	งบประมาณแผ่นดิน
				17. โครงการสนับสนุนการจัดการศึกษาให้กับอาจารย์และบุคลากร (งบปีส่วน ป.บัณฑิต)	ครุศาสตร์	711,980	เงินรายได้

ตัวชี้วัด	เป้าหมาย ปี 65	กลยุทธ์	โครงการหลักภายใต้แผนปฏิบัติราชการ ระยะ 5 ปี (พ.ศ.2564-2568)	โครงการย่อยระดับหน่วยงาน	ผู้รับผิดชอบ	งบประมาณ	แหล่งงบประมาณ
				18. โครงการสนับสนุนการจัดการศึกษาให้กับ อาจารย์และบุคลากร (งบรายได้)	ครุศาสตร์	250,000	เงินรายได้
				19. โครงการบริหารจัดการสาขาวิชา คณิตศาสตร์และสถิติประยุกต์	วิทยาศาสตร์ฯ	43,170	งบประมาณ แผ่นดิน
				20. โครงการสนับสนุนการจัดการเรียนการ สอนและบริหารจัดการสาขาวิชา เทคโนโลยีสารสนเทศ	วิทยาศาสตร์ฯ	74,600	งบประมาณ แผ่นดิน
				21. โครงการส่งเสริมและพัฒนาการจัดการ เรียนการสอนสาขาวิชาฟิสิกส์	วิทยาศาสตร์ฯ	17,090	งบประมาณ แผ่นดิน
				22. โครงการการพัฒนาการเรียนการสอน สาขาวิชาอาชีวอนามัยและความปลอดภัย ปีงบประมาณ 2565	วิทยาศาสตร์ฯ	62,100	งบประมาณ แผ่นดิน
				23. โครงการบริหารจัดการสาขาวิชาเคมี	วิทยาศาสตร์ฯ	10,800	งบประมาณ แผ่นดิน
				24. โครงการบริหารจัดการสำนักงาน คณะวิทยาศาสตร์และเทคโนโลยี	วิทยาศาสตร์ฯ	452,800	งบประมาณ แผ่นดิน
				25. โครงการจัดซื้อครุภัณฑ์สำหรับการเรียน การสอน (ชีววิทยา)	วิทยาศาสตร์ฯ	3,288,000	งบประมาณ แผ่นดิน
				26. โครงการจัดซื้อครุภัณฑ์เพื่อส่งเสริม ประสิทธิภาพการเรียนการสอน (เกษตร)	วิทยาศาสตร์ฯ	79,000	งบประมาณ แผ่นดิน

ตัวชี้วัด	เป้าหมายปี 65	กลยุทธ์	โครงการหลักภายใต้แผนปฏิบัติราชการระยะ 5 ปี (พ.ศ.2564-2568)	โครงการย่อยระดับหน่วยงาน	ผู้รับผิดชอบ	งบประมาณ	แหล่งงบประมาณ
				27. โครงการพัฒนาศูนย์วิทยาศาสตร์และวิทยาศาสตร์ประยุกต์	วิทยาศาสตร์ฯ	300,000	งบประมาณแผ่นดิน
				28. โครงการประชุมคณะกรรมการประจำคณะวิทยาศาสตร์และเทคโนโลยี	วิทยาศาสตร์ฯ	120,000	เงินรายได้
				29. โครงการพัฒนาและบริหารจัดการสำนักงานคณะวิทยาศาสตร์	วิทยาศาสตร์ฯ	206,290	เงินรายได้
				30. โครงการบริหารสำนักงานคณะมนุษยศาสตร์และสังคมศาสตร์	มนุษยศาสตร์ฯ	237,400	งบประมาณแผ่นดิน
				31. โครงการจัดซื้อครุภัณฑ์เพื่อสนับสนุนการจัดการเรียนการสอนคณะมนุษยศาสตร์และสังคมศาสตร์	มนุษยศาสตร์ฯ	200,000	งบประมาณแผ่นดิน
				32. โครงการบริหารคณะมนุษยศาสตร์และสังคมศาสตร์	มนุษยศาสตร์ฯ	301,500	เงินรายได้
				33. โครงการบริหารจัดการคณะเทคโนโลยีอุตสาหกรรม	เทคโนโลยีฯ	210,000	เงินรายได้
				34. โครงการสนับสนุนการจัดการเรียนการสอนคณะวิทยาการจัดการ	วิทยาการจัดการ	373,500	งบประมาณแผ่นดิน
				35. โครงการพัฒนางานด้านการวางแผนคณะวิทยาการจัดการ	วิทยาการจัดการ	75,000	เงินรายได้
				36. โครงการเตรียมความพร้อมงานบริการสำนักงานคณบดี คณะวิทยาการจัดการ	วิทยาการจัดการ	783,800	เงินรายได้

ตัวชี้วัด	เป้าหมายปี 65	กลยุทธ์	โครงการหลักภายใต้แผนปฏิบัติการระยะ 5 ปี (พ.ศ.2564-2568)	โครงการย่อยระดับหน่วยงาน	ผู้รับผิดชอบ	งบประมาณ	แหล่งงบประมาณ
				37. โครงการบริหารจัดการสำนักงานบัณฑิตวิทยาลัย	บัณฑิตวิทยาลัย	977,500	เงินรายได้
				38. โครงการพัฒนาการจัดการเรียนการสอนระดับบัณฑิตศึกษา	บัณฑิตวิทยาลัย	16,000	เงินรายได้
				39. โครงการบริหารงานพัสดุกลาง	สนอ. (พัสดุ)	320,000	งบประมาณแผ่นดิน
				40. โครงการค่าสาธารณูปโภค	สนอ. (พัสดุ)	5,847,500	งบประมาณแผ่นดิน
				41. โครงการค่าเช่าที่ดิน	สนอ. (พัสดุ)	650,000	งบประมาณแผ่นดิน
				42. โครงการค่าสาธารณูปโภคและค่าขนส่งไปรษณีย์ (มรร.เมือง)	สนอ. (พัสดุ)	4,000,000	เงินรายได้
				43. โครงการบริหารหน่วยงานพัสดุ	สนอ. (พัสดุ)	70,000	เงินรายได้
				44. โครงการค่าตอบแทนคณะกรรมการกำหนด TOR	สนอ. (พัสดุ)	250,000	เงินรายได้
				45. โครงการวัสดุในการบริหารงานส่วนกลาง	สนอ. (พัสดุ)	1,400,000	เงินรายได้
				46. โครงการซ่อมแซมวัสดุส่วนกลาง	สนอ. (พัสดุ)	1,500,000	เงินรายได้
				47. โครงการรายการบุคลากรภาครัฐ	สนอ. (บุคคล)	226,756,500	งบประมาณแผ่นดิน

ตัวชี้วัด	เป้าหมายปี 65	กลยุทธ์	โครงการหลักภายใต้แผนปฏิบัติการระยะ 5 ปี (พ.ศ.2564-2568)	โครงการย่อยระดับหน่วยงาน	ผู้รับผิดชอบ	งบประมาณ	แหล่งงบประมาณ
				48. โครงการค่าตอบแทนเหมาจ่ายแทนการจัดหารถประจำตำแหน่ง	สนอ. (บุคคล)	1,600,800	งบประมาณแผ่นดิน
				49. โครงการบริหารจัดการงานเลขานุการผู้บริหาร	สนอ. (เลขานุการผู้บริหาร)	520,400	เงินรายได้
				50. โครงการบริหารจัดการงานธุรการ	สนอ.(ธุรการ)	50,000	เงินรายได้
				51. โครงการบริหารจัดการงานประชุมและพิธีการ	สนอ.(งานประชุม)	100,000	เงินรายได้
				52. โครงการจ่ายค่าประกันของเสียหายและจ่ายถอนคืนค่าลงทะเบียน	สนอ.(คลัง)	300,000	เงินรายได้
				53. โครงการบริหารจัดการหน่วยงานคลัง	สนอ.(คลัง)	70,000	เงินรายได้
				54. โครงการสมทบกองทุนสวัสดิการ	สนอ. (บุคคล)	2,000,000	เงินรายได้
				55. โครงการบริหารจัดการหน่วยงานบริหารงานบุคคล	สนอ. (บุคคล)	270,000	เงินรายได้
				56. โครงการค่าตอบแทนคณะกรรมการคุมงานก่อสร้าง	สนอ.(อาคารสถานที่)	300,000	เงินรายได้
				57. โครงการค่าใช้จ่ายบริหารหน่วยงานอาคารสถานที่	สนอ.(อาคารสถานที่)	90,000	เงินรายได้
				58. โครงการบริหารจัดการงานยานพาหนะ	สนอ.(ยานพาหนะ)	1,500,000	เงินรายได้
				59. โครงการพัฒนางานยานพาหนะ	สนอ.(ยานพาหนะ)	30,000	เงินรายได้

ตัวชี้วัด	เป้าหมายปี 65	กลยุทธ์	โครงการหลักภายใต้แผนปฏิบัติการระยะ 5 ปี (พ.ศ.2564-2568)	โครงการย่อยระดับหน่วยงาน	ผู้รับผิดชอบ	งบประมาณ	แหล่งงบประมาณ
				60. โครงการค่าใช้จ่ายในการประชุมคณะกรรมการสอบสวน	สนอ.(นิติกร)	420,000	เงินรายได้
				61. โครงการบริหารจัดการหน่วยงานนิติกร	สนอ.(นิติกร)	30,000	เงินรายได้
				62. โครงการบริหารจัดการสำนักงานสภามหาวิทยาลัย	สนอ. (สำนักงานเลขาธิการ)	1,035,000	เงินรายได้
				63. โครงการบริหารสำนักงานศูนย์ภาษาและวิเทศสัมพันธ์	ศูนย์ภาษาและวิเทศสัมพันธ์	30,000	งบประมาณแผ่นดิน
				64. โครงการบริหารงานศูนย์ภาษาและวิเทศสัมพันธ์	ศูนย์ภาษาและวิเทศสัมพันธ์	50,000	เงินรายได้
				65. โครงการจัดจ้างอาจารย์ชาวต่างประเทศของศูนย์ภาษา	ศูนย์ภาษาและวิเทศสัมพันธ์	37,140	เงินรายได้
				66. โครงการบริหารงานบุคลากร บางคล้า	สนอ.(บางคล้า)	6,694,300	เงินรายได้
				67. โครงการบริหารงานหน่วยงาน บางคล้า	สนอ.(บางคล้า)	134,000	เงินรายได้
				68. โครงการบริหารงานบำรุงรักษาทรัพย์สิน บางคล้า	สนอ.(บางคล้า)	1,000,000	เงินรายได้
				69. โครงการบริหารงานค่าสาธารณูปโภค บางคล้า	สนอ.(บางคล้า)	6,000,000	เงินรายได้
				70. โครงการบริหารวัสดุกลาง บางคล้า	สนอ.(บางคล้า)	600,000	เงินรายได้
				71. โครงการบริหารงานค่าพาหนะ บางคล้า	สนอ.(บางคล้า)	1,000,000	เงินรายได้

ตัวชี้วัด	เป้าหมายปี 65	กลยุทธ์	โครงการหลักภายใต้แผนปฏิบัติการระยะ 5 ปี (พ.ศ.2564-2568)	โครงการย่อยระดับหน่วยงาน	ผู้รับผิดชอบ	งบประมาณ	แหล่งงบประมาณ
				72. โครงการสนับสนุนการบริหารสำนักงาน กองพัฒนานักศึกษา	กองพัฒนานักศึกษา	50,000	งบประมาณแผ่นดิน
				73. โครงการบริหารจัดการกองพัฒนานักศึกษา	กองพัฒนานักศึกษา	225,000	เงินรายได้
				74. โครงการบริหารจัดการการประชุม คณะกรรมการกำกับและเสนอแนะ การลงทุนมหาวิทยาลัย	กองนโยบายและแผน	120,000	เงินรายได้
				75. โครงการบริหารจัดการงานกองนโยบาย และแผน	กองนโยบายและแผน	235,000	เงินรายได้
				76. โครงการบริหารจัดการสภาคณาจารย์และ ข้าราชการ	สภาคณาจารย์ฯ	130,000	เงินรายได้
				77. โครงการสนับสนุนการเรียนการสอน	สำนักส่งเสริมฯ	250,000	งบประมาณแผ่นดิน
				78. โครงการยกระดับระดับคุณภาพบริหาร จัดการสำนักส่งเสริมวิชาการและงาน ทะเบียน	สำนักส่งเสริมฯ	200,000	เงินรายได้
				78. โครงการบริหารงานด้านวิทยบริการ	สำนักวิทยบริการฯ	200,000	งบประมาณแผ่นดิน
				80. โครงการจัดหาครุภัณฑ์คอมพิวเตอร์	สำนักวิทยบริการฯ	2,432,000	งบประมาณแผ่นดิน
				81. โครงการค่าเช่าวงจรสื่อสารความเร็วสูง	สำนักวิทยบริการฯ	2,058,300	งบประมาณแผ่นดิน

ตัวชี้วัด	เป้าหมายปี 65	กลยุทธ์	โครงการหลักภายใต้แผนปฏิบัติราชการระยะ 5 ปี (พ.ศ.2564-2568)	โครงการย่อยระดับหน่วยงาน	ผู้รับผิดชอบ	งบประมาณ	แหล่งงบประมาณ
				82. โครงการบริหารจัดการสำนักงานผู้อำนวยการสำนักวิทยบริการฯ	สำนักวิทยบริการฯ	158,400	เงินรายได้
				83. โครงการปรับปรุงและพัฒนางานด้านเทคโนโลยีสารสนเทศและการสื่อสาร	สำนักวิทยบริการฯ	1,000,000	เงินรายได้
				84. โครงการบริหารจัดการการดำเนินงานของสถาบันวิจัยและพัฒนา	สถาบันวิจัยฯ	200,000	งบประมาณแผ่นดิน
				85. โครงการจัดประชุมคณะกรรมการต่าง ๆ ของสถาบันวิจัยและพัฒนา	สถาบันวิจัยฯ	400,000	เงินรายได้
				86. โครงการบริหารจัดการการดำเนินงานสถาบันวิจัยและพัฒนา	สถาบันวิจัยฯ	200,000	เงินรายได้
				87. โครงการกองทุนราชภัฏราชนครินทร์เพื่อพัฒนางานวิจัยและงานวิชาการ	สถาบันวิจัยฯ	1,617,100	เงินรายได้
				88. โครงการส่งเสริมพัฒนางานศูนย์ศิลปะวัฒนธรรมและท้องถิ่น	ศูนย์ศิลปะฯ	80,000	งบประมาณแผ่นดิน
				89. โครงการบริหารจัดการศูนย์ศิลปะวัฒนธรรมและท้องถิ่น	ศูนย์ศิลปะฯ	101,000	เงินรายได้
				90. โครงการบริหารจัดการสถาบันพัฒนาศักยภาพกำลังคนแห่งอนาคต	สพก.	90,000	เงินรายได้
				91. โครงการเงินประจำตำแหน่งผู้บริหาร	สพก.	374,400	เงินรายได้
				92. โครงการค่าตอบแทนผู้บริหารเทียบเท่าเงินประจำตำแหน่ง	สพก.	374,400	เงินรายได้

ตัวชี้วัด	เป้าหมายปี 65	กลยุทธ์	โครงการหลักภายใต้แผนปฏิบัติการระยะ 5 ปี (พ.ศ.2564-2568)	โครงการย่อยระดับหน่วยงาน	ผู้รับผิดชอบ	งบประมาณ	แหล่งงบประมาณ
- ร้อยละของรายได้ที่เพิ่มขึ้นจากการบริหารทรัพย์สินสู่การพึ่งพาตนเอง	25	สร้างกลยุทธ์ทางการเงินที่ครอบคลุมการหารายได้	4. โครงการจัดหารายได้จากการสร้างความร่วมมือและการบริหาร	103. โครงการงานประชาสัมพันธ์ทุกรูปแบบ	สนอ. (ประชาสัมพันธ์)	255,600	เงินรายได้
- ร้อยละของบุคลากรสายสนับสนุนที่มีระดับตำแหน่งความเชี่ยวชาญสูงขึ้น	3	พัฒนาบุคลากรทุกระดับเชิงรุกเพื่อให้เกิดประสิทธิภาพประสิทธิผลอย่างเป็นรูปธรรม	5. โครงการส่งเสริมและสนับสนุนบุคลากรสู่ความเป็นเลิศ (ยุทธศาสตร์ มรภ.) 6. โครงการพัฒนาบุคลากรทุกระดับเชิงรุก	104. โครงการพัฒนาบุคลากรสู่ความเป็นเลิศ 105. โครงการพัฒนาคู่มือปฏิบัติงานพนักงานมหาวิทยาลัยสายสนับสนุนวิชาการ 106. โครงการพัฒนาผู้บริหารและบุคลากร 107. โครงการค่าใช้จ่ายบุคลากรเงินรายได้ 108. โครงการทุนสนับสนุนการศึกษา 109. โครงการพัฒนาบุคลากรกลาง 110. โครงการบริหารจัดการและพัฒนาบุคลากร 111. โครงการยกระดับขีดความสามารถของบุคลากรให้มีสมรรถนะพร้อมพัฒนางานสำนักวิทยบริการ	สนอ. (บุคคล) วิทยาศาสตร์ฯ บัณฑิตวิทยาลัย สนอ. (บุคคล) สนอ. (บุคคล) สนอ. (บุคคล) กองนโยบายและแผน สำนักวิทยบริการฯ	100,000 50,000 25,000 16,602,300 930,000 200,000 80,000 21,600	งบบุคลากร มรภ. งบประมาณแผ่นดิน เงินรายได้ เงินรายได้ เงินรายได้ เงินรายได้



มหาวิทยาลัยราชภัฏราชนครินทร์

